

Załącznik nr 2 do biuletynu nr 19/26

Załącznik Nr 1 do uchwały Nr XX/.../26
Rady Miejskiej w Chojnicach
z dnia 30 marca 2026 r.

OPIS AGLOMERACJI CHOJNICE

Dokumenty stanowiące podstawę do określenia obszaru i granic aglomeracji.

- 1) studium uwarunkowań i kierunków zagospodarowania przestrzennego Miasta Chojnice (uchwała nr LIII/659/23 Rady Miejskiej w Chojnicach z dnia 24 kwietnia 2023 r.);
- 2) studium uwarunkowań i kierunków zagospodarowania przestrzennego Gminy Chojnice (uchwała nr XLI/531/2014 Rady Gminy w Chojnicach z dnia 28 marca 2014 r.);
- 3) miejscowe plany zagospodarowania przestrzennego;
- 4) wieloletni plan rozwoju i modernizacji urządzeń wodociągowych i urządzeń kanalizacyjnych będących w posiadaniu Miejskich Wodociągów Sp. z o.o. w Chojnicach na lata 2025 – 2030 (uchwała nr XIV/182/25 Rady Miejskiej w Chojnicach z dnia 25 sierpnia 2025 r. oraz uchwała nr XV/194/25 Rady Miejskiej w Chojnicach z dnia 6 października 2025 r.);
- 5) wieloletni plan rozwoju i modernizacji urządzeń wodociągowych i urządzeń kanalizacyjnych będących w posiadaniu Gminnego Zakładu Gospodarki Komunalnej Sp. z o.o. na lata 2024 – 2027 (uchwała nr LII/872/2024 Rady Gminy w Chojnicach z dnia 22 marca 2024 r.).

I. Informacja o długości i rodzaju istniejącej sieci kanalizacyjnej, liczba stałych mieszkańców aglomeracji, liczba osób czasowo przebywających w aglomeracji.

Długość sieci kanalizacji sanitarnej na terenie aglomeracji Chojnice wynosi 283,07 km, w tym: 187,17 km sieci sanitarnej grawitacyjnej oraz 95,90 km sieci sanitarnej tłocznej.

Sieć kanalizacyjna obsługuje łącznie 74 624 RLM, w tym:

- a) 47 473 stałych mieszkańców aglomeracji,
- b) 2399 osób czasowo przebywających w aglomeracji,
- c) 24 752 RLM wynikającą z dobowego ładunku zanieczyszczeń odprowadzanego do kanalizacji przez zakłady przemysłowe.

RLM aglomeracji	Miasto Chojnice	Gmina Chojnice	Razem
RLM stałych mieszkańców obsługiwanych siecią kanalizacyjną	34 389	13 084	47 473
RLM osób czasowo przebywających w aglomeracji (miejsc noclegowych) obsługiwanych siecią kanalizacyjną	337	2062	2399
RLM przemysłu obsługiwany siecią kanalizacyjną	24 682	70	24 752
Razem: RLM aglomeracji zbierany siecią kanalizacyjną	59 408	15 216	74 624

II. Informacja o przemyśle obsługiwany lub planowany do obsługi przez sieć kanalizacyjną. Ilość i skład jakościowy ścieków przemysłowych powstających na terenie aglomeracji.

Na terenie aglomeracji Chojnice występuje 71 podmiotów gospodarczych kwalifikowanych jako dostawcy ścieków przemysłowych, które są przyłączone do sieci kanalizacji sanitarnej:

- a) 67 podmiotów gospodarczych znajduje się w granicach administracyjnych Miasta Chojnice. W 2024 r. odprowadziły łącznie 603.799,00 m³/rok ścieków (ok. 2.322,27 m³/d). Średnie stężenia ścieków przemysłowych w zakresie parametru BZT₅ wyniosły ok. 637,70 mgO₂/l, przez co wygenerowany ładunek zanieczyszczeń wyniósł ok. 24 682 RLM. Podmioty gospodarcze dostarczające największy ładunek to Zakłady Mięsne Skiba S.A. oraz SEKO S.A.,

b) 4 podmioty gospodarcze znajdują się w granicach administracyjnych Gminy Chojnice. W 2024 r. odprowadziły łącznie 3.303,00 m³/rok ścieków (ok. 12,70 m³/d). Średnie stężenia ścieków przemysłowych w zakresie parametru BZT₅ wyniosły ok. 326,98 mgO₂/l, przez co wygenerowany ładunek zanieczyszczeń wyniósł ok. 70 RLM. Podmiotem gospodarczym dostarczającym największy ładunek jest „Wodnik” B. i K. Ringwelscy Sp. J.

Na terenie aglomeracji Chojnice występują 2 podmioty gospodarcze kwalifikowane jako dostawcy ścieków przemysłowych, które odprowadzają ścieki do zbiorników bezodpływowych:

a) w granicach administracyjnych Miasta Chojnice jest to firma Materiały Budowlane „Ginter” Sp. z o.o. W 2024 r. odprowadziła 3.568,00 m³ ścieków (ok. 13,72 m³/d) i stężeniu ok. 500,00 mgO₂/l, co wygenerowało ładunek wynoszący ok. 115 RLM. Firma znajduje się na terenie nieskanalizowanym, gdzie nie planuje się budowy sieci kanalizacyjnej,

b) w granicach administracyjnych Gminy Chojnice jest to PPHU Plast Fol. Zakład ten jest podłączony do sieci kanalizacji sanitarnej, ale trafiają do niej tylko ścieki socjalno-bytowe. Ścieki technologiczne są z kolei odprowadzane do zbiornika, a następnie odwożone na oczyszczalnię w Chojnicach. W 2024 r. zakład ten dowiózł do oczyszczalni 20,40 m³ ścieków (ok. 0,06 m³/d) o stężeniu ok. 600,00 mgO₂/l, co wygenerowało ładunek wynoszący ok. 1 RLM.

III. Informacja o inwestycjach, o których mowa w art. 87 ust. 8 pkt 2 w zakresie budowy, modernizacji lub remontu sieci kanalizacji sanitarnej ze środków budżetu państwa i/lub ze środków pochodzących z funduszy Unii Europejskiej.

1) w obszarze aglomeracji w granicach administracyjnych Miasta Chojnice w ostatnich 5 latach zakończono realizację następujących inwestycji w zakresie budowy, remontów i modernizacji sieci kanalizacji sanitarnej:

a) „Renowacja (remont) metodą bezwykopową rękawem wykonanym z włókna szklanego sieci kanalizacji sanitarnej DN400 mm przy ul. Lichnowskiej w Chojnicach”,

b) „Przebudowa sieci wodociągowej i sieci kanalizacji sanitarnej w ul. Wyszyńskiego w Chojnicach”,

c) „Renowacja (remont) metodą bezwykopową sieci kanalizacji sanitarnych DN200, DN300 przy ul. Lichnowskiej, H. Kołłątaja, Strzeleckiej w Chojnicach”,

d) „Renowacja (remont) metodą bezwykopową rękawem wykonanym z włókna szklanego sieci kanalizacji sanitarnej DN300 o długości ok. 610 mb wraz z renowacją i remontem kinet i spoczników studni chemią budowlaną w Chojnicach”.

Powyższe inwestycje były realizowane ze środków własnych Wodociągów Miejskich Sp. z o.o. w Chojnicach oraz dofinansowania ze środków Wojewódzkiego Funduszu Ochrony Środowiska i Gospodarki Wodnej w Gdańsku.

2) w obszarze aglomeracji w granicach administracyjnych Gminy Chojnice w ostatnich 5 latach zakończono realizację następujących inwestycji w zakresie budowy, remontów i modernizacji sieci kanalizacji sanitarnej:

a) „Uporządkowanie gospodarki wodno-ściekowej wraz z kanalizacją deszczową na terenie aglomeracji Chojnice – etap II”, w ramach której wykonano 3 zadania:

- budowa sieci kanalizacyjnej w miejscowości Charzykowy,
- budowa sieci kanalizacji sanitarnej w miejscowości Ciechocin,
- modernizacja sieci kanalizacji sanitarnej w miejscowości Charzykowy,

Inwestycja była realizowana ze środków Programu Operacyjnego Infrastruktura i Środowisko.

b) „Uporządkowanie gospodarki wodno – ściekowej we wschodniej części aglomeracji Chojnice – część I, część II”. Inwestycja była realizowana ze środków własnych Gminy Chojnice oraz środków własnych Gminnego Zakładu Gospodarki Komunalnej Sp. z o.o., a w jej ramach zrealizowano 3 zadania, w tym 2 zadania dot. budowy sieci kanalizacji deszczowej oraz 1 zadanie dot. sieci kanalizacji sanitarnej: „Budowa sieci kanalizacji sanitarnej w Nowej Cerkwi ul. Szkolna i ul. 18 Pułku Ułanów”,

- c) „Budowa sieci kanalizacji sanitarnej w ul. Wrzosowej, Sosnowej i Modrzewiowej w m. Charzykowy, gm. Chojnice”. Inwestycja była realizowana ze środków własnych Gminnego Zakładu Gospodarki Komunalnej,
- d) „Remont przepompowni ścieków P-11 Chojnaty”. Inwestycja była realizowana ze środków własnych Gminnego Zakładu Gospodarki Komunalnej,
- e) „Budowa przewodu tłoczego na trasie Nowa Cerkiew – Raclawki oraz przebudowa istniejącej przepompowni ścieków w m. Nowa Cerkiew” oraz „Budowa przepompowni ścieków w miejscowości Raclawki, gm. Chojnice”. Inwestycja była realizowana ze środków własnych Gminnego Zakładu Gospodarki Komunalnej.

IV. Informacja o planowanych do budowy sieciach kanalizacyjnych oraz wskaźnikach koncentracji.

1) spośród inwestycji w obszarze aglomeracji w granicach administracyjnych Miasta Chojnice, które zostały ujęte w wieloletnim planem rozwoju i modernizacji urządzeń wodociągowych i urządzeń kanalizacyjnych będących w posiadaniu Miejskich Wodociągów Sp. z o.o. na lata 2025 – 2030 realizowane będzie zadanie dot. wykonania projektu i budowy sieci kanalizacyjnej w ul. Malczewskiego – długość odcinka: ok. 100 mb sieci sanitarnej grawitacyjnej; liczba osób zameldowanych możliwych do przyłączenia: 23 os.; liczba miejsc noclegowych: 0 szt.; wskaźnik koncentracji: 230,00 os./km.

Realizację inwestycji planuje się ze środków własnych Miejskich Wodociągów Sp. z o.o.

2) spośród inwestycji w obszarze aglomeracji w granicach administracyjnych Gminy Chojnice, które zostały ujęte w wieloletnim planem rozwoju i modernizacji urządzeń wodociągowych i urządzeń kanalizacyjnych będących w posiadaniu Gminnego Zakładu Gospodarki Komunalnej Sp. z o.o. na lata 2024 – 2027 żadna z nich nie uzyskuje wystarczająco wysokiego wskaźnika koncentracji, aby uznać jej realizację za opłacalną pod względem ekonomicznym i technicznym.

V. Ilość ścieków powstających na terenie aglomeracji nieobjętych systemem kanalizacji zbiorczej, gdzie zastosowano systemy indywidualne albo planuje się zastosowanie systemów indywidualnych lub innych rozwiązań zapewniających taki sam poziom ochrony środowiska jak w przypadku systemów kanalizacji zbiorczej.

Na terenie aglomeracji Chojnice ładunek zanieczyszczeń wynoszący 348 RLM jest odprowadzany do systemów indywidualnych – zbiorników bezodpływowych i przydomowych oczyszczalni ścieków.

Wyszczególnienie	Miasto Chojnice	Gmina Chojnice	Razem
RLM stałych mieszkańców odprowadzany do zbiorników bezodpływowych	173	59	232
RLM stałych mieszkańców odprowadzany do przydomowych oczyszczalni	0	0	0
RLM osób czasowo przebywających w aglomeracji (miejsc noclegowych) odprowadzany do zbiorników bezodpływowych	0	0	0
RLM osób czasowo przebywających w aglomeracji (miejsc noclegowych) odprowadzany do przydomowych oczyszczalni	0	0	0
RLM przemysłu odprowadzany do zbiorników bezodpływowych	115	1	116
Razem: RLM aglomeracji odprowadzany do systemów indywidualnych	288	60	348

1) w obszarze aglomeracji w granicach administracyjnych Miasta Chojnice:

- a) 93 RLM stałych mieszkańców aglomeracji, który jest odprowadzany do zbiorników bezodpływowych, powinien posiadać możliwości techniczne do wykonania przyłącza do istniejącej sieci kanalizacji sanitarnej,

- b) 23 RLM stałych mieszkańców aglomeracji, który jest odprowadzany do zbiorników bezodpływowych, nie ma możliwości technicznych do wykonania przyłącza kanalizacyjnego, ale znajduje się na terenach planowanych do skanalizowania w najbliższych latach,
- c) 57 RLM stałych mieszkańców aglomeracji, który jest odprowadzany do zbiorników bezodpływowych, nie ma możliwości technicznych do wykonania przyłącza kanalizacyjnego – w celu ich przyłączenia trzeba by było dobudować niewielkie odcinki sieci kanalizacyjnej lub poprowadzić przyłącze przez sąsiednie działki,
- d) 115 RLM przemysłu, który jest odprowadzany do zbiornika dot. firmy Materiały Budowlane „Ginter” Sp. z o.o., gdzie na chwilę obecną nie planuje się budowy sieci kanalizacji sanitarnej;

2) w obszarze aglomeracji w granicach administracyjnych Gminy Chojnice:

- a) 49 RLM stałych mieszkańców aglomeracji, który jest odprowadzany do zbiorników bezodpływowych, powinien posiadać możliwości techniczne do wykonania przyłącza do istniejącej sieci kanalizacji sanitarnej,
- b) 10 RLM stałych mieszkańców aglomeracji, który jest odprowadzany do zbiorników bezodpływowych, nie ma możliwości technicznych do wykonania przyłącza kanalizacyjnego, ale znajduje się na nieruchomościach przez które przebiegają odcinki sieci kanalizacji sanitarnej tłocznej,
- c) 1 RLM przemysłu, który jest odprowadzany do zbiornika bezodpływowego dot. firmy PPHU Plast Fol – powstający ładunek odprowadzany do zbiornika dot. ścieków technologicznych, które nie mogą być odprowadzane do sieci kanalizacji sanitarnej (ścieki socjalno-bytowe z zakładu trafiają do istniejącej sieci kanalizacji sanitarnej).

Nieczystości ciekłe powstające na terenie aglomeracji, które nie są zbierane siecią kanalizacji sanitarnej, są odbierane przez uprawnione do tego podmioty i wywożone do oczyszczalni ścieków w Chojnicach. Ilość ścieków odprowadzanych do systemów indywidualnych powstających na terenie aglomeracji wynosi ok. 34,43 m³/d, w tym:

- a) ilość ścieków bytowych odprowadzanych do zbiorników bezodpływowych: ok. 20,65 m³/d,
- b) ilość ścieków bytowych odprowadzanych do przydomowych oczyszczalni ścieków: 0,00 m³/d,
- c) ilość ścieków przemysłowych odprowadzanych do zbiorników bezodpływowych: 13,78 m³/d.

Zarówno Miasto Chojnice, jak i Gmina Chojnice prowadzą ewidencję zbiorników bezodpływowych i przydomowych oczyszczalni ścieków oraz prowadzą kontrolę nad prawidłową częstotliwością wywozu ścieków i osadów z tych instalacji.

VI. Informacja o istniejących oczyszczalniach ścieków.

Agglomerację Chojnice obsługuje jedna mechaniczno-biologiczna oczyszczalnia ścieków komunalnych z podwyższonym usuwaniem biogenów (PUB2). Oczyszczalnia znajduje się pod zarządem Miejskich Wodociągów Sp. z o.o. w Chojnicach.

1) lokalizacja oczyszczalni ścieków: Chojnice; działki nr 339/9, 329/1, 325/1, 339/8, 326, 330/6, 335/8, 328/1, 326, 339/8 obręb Chojnice oraz 50/15 obręb Czartołomie.

2) odbiornik ścieków oczyszczonych: ścieki odprowadzane są do Strugi Jarcewskiej położonej w zlewni Jez. Charzykowskiego następującymi wylotami:

- a) W-3 wylot główny w km 6+914 Strugi Jarcewskiej,
- b) W-4 z mnicha spustowego nr 3 w km 6+798 Strugi Jarcewskiej.
- c) W-5 z mnicha spustowego nr 4 w km 6+475 Strugi Jarcewskiej,
- d) W-6 z mnicha spustowego nr 5 w km 6+405 Strugi Jarcewskiej,

Współrzędne geograficzne wylotów:

- a) W-3: N: 53°43'23,71"; E: 17°34'8,4"
- b) W-4: N: 53°43'26,85"; E: 17°34'11,75"
- c) W-5: N: 53°43'37,33"; E: 17°34'16,91"

d) W-6: N: 53°43'39,43"; E: 17°34'17,53"

3) obowiązujące pozwolenie wodnoprawne: pozwolenie wodnoprawne zostało udzielone decyzją Starosty Chojnickiego z dnia 9 grudnia 2016 r. (znak sprawy: OS.6341.85.2016) i obowiązuje do 15 grudnia 2026 r. Decyzja ta została zmieniona:

- a) decyzją Dyrektora Zarządu Zlewni w Chojnicach z dnia 02 sierpnia 2018 r. (znak sprawy: GD.ZUZ.1.421.CH.24.2018.SJ),
- b) decyzją Dyrektora Zarządu Zlewni w Chojnicach z dnia 06 lipca 2022 r. (znak sprawy: GD.ZUZ.1.4210.CH.15.2022.SJ),
- c) postanowieniem Dyrektora Zarządu Zlewni w Chojnicach z dnia 22 lipca 2022 r. (znak sprawy: GD.ZUZ.1.4210.CH.15A.2022.MK).

4) planowane działania inwestycyjne: zgodnie z wieloletnim planem rozwoju i modernizacji urządzeń wodociągowych i urządzeń kanalizacyjnych będących w posiadaniu Miejskich Wodociągów Sp. z o.o., działania inwestycyjne dot. oczyszczalni ścieków w Chojnicach w latach 2025 – 2030 obejmują:

- a) wprowadzenie systemu odwróconej osmozy na myjni technologicznej,
- b) modernizację kompostowni osadów ściekowych,
- c) przebudowę budynku na cele socjalne,
- d) montaż dmuchawy do napowietrzania reaktora,
- e) hermetyzację komór stabilizacji tlenowej,
- f) montaż turbiny wodnej na ściekach oczyszczonych,
- g) budowę biogazowni do przetwarzania osadów ściekowych i bioodpadów.

VII. System gospodarki ściekowej.

VII. 1. Średniodobowa ilość ścieków komunalnych powstających na terenie aglomeracji.

Łączna ilość ścieków komunalnych powstających na terenie aglomeracji Chojnice wynosi ok.: 2.889.124,92 m³/rok (7.919,36 m³/d), w tym:

- a) 2.342.000,00 m³/rok (6.416,44 m³/d) ścieków komunalnych odprowadzanych siecią kanalizacyjną,
- b) 536.000,00 m³/rok (1.468,49 m³/d) pozostałych wód odprowadzanych siecią kanalizacyjną (wody opadowe, infiltracyjne itp.),
- b) 11.124,92 m³/rok (34,43 m³/d) odprowadzanych do zbiorników bezodpływowych,
- c) 0,00 m³/rok (0,00 m³/d) odprowadzanych do przydomowych oczyszczalni ścieków.

VII.2. Skład jakościowy ścieków powstających na terenie aglomeracji.

Średnioroczne stężenia substancji zanieczyszczających w ściekach surowych i oczyszczonych na oczyszczalni ścieków w Chojnicach w 2024 r. wyniosły:

Parametr	Stężenia ścieków surowych	Stężenia ścieków oczyszczonych	Maksymalne wartości określone w pozwoleniu wodnoprawnym
BZT ₅ [mgO ₂ /l]	699,58	6,75	15,00
ChZT [mgO ₂ /l]	1408,42	55,57	125,00
Zawiesiny ogólne [mg/l]	547,50	6,54	35,00
Azot ogólny [mg/l]	105,39	7,01	15,00
Fosfor ogólny [mg/l]	14,67	0,46	2,00

VII.3. Wielkość i przepustowość istniejącej oczyszczalni ścieków.

- 1) przepustowość projektowa średniodobowa: 13.782,00 m³/d
- 2) przepustowość zgodnie z obowiązującym pozwoleniem wodnoprawnym:
 - a) $Q_{\max.h} = 1.148,53 \text{ m}^3/\text{h}$

- b) $Q_{\text{sr.dob.}} = 13.782,36 \text{ m}^3/\text{d}$
 c) $Q_{\text{dop.roczne}} = 10.061.122,80 \text{ m}^3/\text{rok}$

3) przepustowość rzeczywista z 2024 r.:

- a) $Q_{\text{sr.dob.}} = 8.019,18 \text{ m}^3/\text{d}$
 b) $Q_{\text{roczna}} = 2.927.000,00 \text{ m}^3/\text{rok}$

4) wielkość w RLM:

- a) projektowa: 81 950 RLM
 b) wielkość aglomeracji: 74 972 RLM

VII.4. Uzasadnienie określonej RLM aglomeracji.

Równoważna Liczba Mieszkańców aglomeracji Chojnice wynosi 74 972 RLM i obejmuje:

- a) 47 473 RLM mieszkańców zameldowanych na pobyt stały i czasowy powyżej 3 miesięcy korzystających z sieci kanalizacyjnej,
 b) 232 RLM mieszkańców zameldowanych na pobyt stały i czasowy powyżej 3 miesięcy korzystających ze zbiorników bezodpływowych,
 c) 0 RLM mieszkańców zameldowanych na pobyt stały i czasowy powyżej 3 miesięcy korzystających z przydomowych oczyszczalni ścieków,
 d) 2399 RLM osób czasowo przebywających na terenie aglomeracji korzystających z sieci kanalizacyjnej,
 e) 0 RLM osób czasowo przebywających na terenie aglomeracji korzystających ze zbiorników bezodpływowych,
 f) 0 RLM osób czasowo przebywających na terenie aglomeracji korzystających z przydomowych oczyszczalni ścieków,
 g) 24 752 RLM wynikający z dobowego ładunku zanieczyszczeń odprowadzanego z zakładów przemysłowych do sieci kanalizacyjnej,
 d) 116 RLM wynikający z dobowego ładunku zanieczyszczeń odprowadzanego z zakładów przemysłowych do zbiorników bezodpływowych.

Łączna RLM zbierana siecią kanalizacyjną: 74 624 RLM.

Łączna RLM odprowadzana do systemów indywidualnych: 348 RLM.

Poziom skanalizowania aglomeracji Chojnice: 99,53%.

Wyszczególnienie	Miasto Chojnice	Gmina Chojnice	Razem
RLM stałych mieszkańców obsługiwanych siecią kanalizacyjną	34 389	13 084	47 473
RLM stałych mieszkańców obsługiwanych zbiornikiem bezodpływowym	173	59	232
RLM stałych mieszkańców obsługiwanych przydomową oczyszczalnią	0	0	0
RLM miejsc noclegowych obsługiwanych siecią kanalizacyjną	337	2062	2399
RLM miejsc noclegowych obsługiwanych zbiornikiem bezodpływowym	0	0	0
RLM miejsc noclegowych obsługiwanych przydomową oczyszczalnią	0	0	0
RLM przemysłu obsługiwany siecią kanalizacyjną	24 682	70	24 752
RLM przemysłu obsługiwany zbiornikiem bezodpływowym	115	1	116
Razem RLM aglomeracji	59 696	15 276	74 972
RLM zbierany siecią kanalizacyjną	59 408	15 216	74 624
RLM odprowadzany do systemów indywidualnych	288	60	348
Stopień skanalizowania	99,52%	99,61%	99,53%

VIII. Strefy ochronne ujęć wody, zawierające oznaczenie aktów prawa miejscowego lub decyzji ustanawiających te strefy oraz zakazy, nakazy i ograniczenia obowiązujące na tych terenach.

1) w granicach administracyjnych Miasta Chojnice:

a) ujęcie przy ul. Plac Piastowski – decyzją Dyrektora Zarządu Zlewni Wód Polskich w Chojnicach z dnia 21 listopada 2022 r., znak: GD.ZUZ.1.4100.CH.12.A.2019.2022.KO, ustanowiono strefę ochronną obejmującą wyłącznie tereny ochrony bezpośredniej dla:

- studni nr IIIa zlokalizowanej na dz. nr 1760/3 ob. Chojnice (miasto),
- studni nr IVz zlokalizowanej na dz. nr 1752/94 ob. Chojnice (miasto),
- studni nr V zlokalizowanej na dz. nr 1752/96 ob. Chojnice (miasto),

b) ujęcie przy ul. Młodzieżowej – decyzją Dyrektora Zarządu Zlewni Wód Polskich w Chojnicach z dnia 22 listopada 2022 r., znak: GD.ZUZ.1.4100.CH.13.A.2019.2022.KO, ustanowiono strefę ochronną obejmującą wyłącznie teren ochrony bezpośredniej dla studni nr Ia, zlokalizowanej na dz. nr 496/70 ob. Chojnice (miasto),

c) ujęcie przy ul. Żwirki i Wigury – decyzją Dyrektora Zarządu Zlewni Wód Polskich w Chojnicach z dnia 22 listopada 2022 r., znak: GD.ZUZ.1.4100.CH.14.A.2019.2022.KO, ustanowiono strefę ochronną obejmującą wyłącznie teren ochrony bezpośredniej dla studni nr IV A, zlokalizowanej na dz. nr 2041/93 ob. Chojnice (miasto);

W obszarze aglomeracji w granicach administracyjnych Miasta występuje również ujęcie wody dla potrzeb technologicznych oczyszczalni ścieków w Chojnicach, zlokalizowane przy ul. Zielonej (dz. nr 1778/10 ob. Chojnice miasto). Pozwolenie na pobór wód udzielono decyzją Dyrektora Zarządu Zlewni Wód Polskich w Chojnicach z dnia 12 lutego 2018 r., znak GD.ZUZ.1.421.4.2018.SJ. Dla tego ujęcia nie ustanowiono strefy ochronnej.

2) w granicach administracyjnych Gminy Chojnice:

a) ujęcie w miejscowości Lichnowy – decyzją Starosty Chojnickiego z dnia 5 marca 2001 r., znak OS.6223/2/25/01, ustanowiono strefę ochronną obejmującą wyłącznie teren ochrony bezpośredniej, zlokalizowany na dz. nr 148/1 ob. Lichnowy,

b) ujęcie w miejscowości Niezychowice – decyzją Starosty Chojnickiego z dnia 5 marca 2001 r., znak OS.6223/6/227/01, ustanowiono strefę ochronną obejmującą wyłącznie tereny ochrony bezpośredniej dla studni zlokalizowanych na dz. nr 171/29 i 171/30 ob. Niezychowice,

c) ujęcie w miejscowości Sławęcín – decyzją Starosty Chojnickiego z dnia 31 grudnia 2012 r., znak OS.6341.64.2012, ustanowiono strefę ochronną obejmującą wyłącznie teren ochrony bezpośredniej dla ujęcia zlokalizowanego na dz. nr 207/1 i 209/2 ob. Sławęcín,

d) ujęcie w miejscowości Pawłowo – decyzją Starosty Chojnickiego z dnia 29 grudnia 2010 r., znak sprawy: OS.6223/58/10, ustanowiono strefę ochronną obejmującą wyłącznie teren ochrony bezpośredniej dla ujęcia zlokalizowanego na dz. nr 182/48 ob. Pawłowo,

e) ujęcie w miejscowości Funka – decyzją Dyrektora Zarządu Zlewni Wód Polskich w Chojnicach z dnia 22 października 2020 r., znak: GD.ZUZ.1.4210.CH.22.2020.SJ, wyznaczono strefy ochronne obejmujące tereny ochrony bezpośredniej dla studni nr: I, IA, IIA, IIIA, IVA, V, VI, VII, VIII. W granicach aglomeracji Chojnice znajdują się wyłącznie tereny ochrony bezpośredniej dla studni nr VII i VIII, które są zlokalizowane na dz. nr 95/4 ob. Charzykowy. Tereny ochrony bezpośredniej dla pozostałych studni, które są zlokalizowane na działkach nr 3116/4, 3090, 278/4-LP (wł. 1230) i 278/3-LP (wł. 1229) ob. Charzykowy, znajdują się poza obszarem aglomeracji Chojnice,

f) ujęcie w miejscowości Charzykowy – decyzją Dyrektora Zarządu Zlewni Wód Polskich w Chojnicach z dnia 22 września 2021 r., znak GD.ZUZ.1.4210.CH.11.2021.SJ, ustanowiono strefę ochronną obejmującą wyłącznie tereny ochrony bezpośredniej dla dwóch studni zlokalizowanych na dz. nr 389/12 ob. Charzykowy,

g) ujęcie w miejscowości Krojanty – decyzją Dyrektora Zarządu Zlewni Wód Polskich w Chojnicach z dnia 5 stycznia 2022 r., znak GD.ZUZ.1.4210.CH.29.2021.2022.SJ, ustanowiono strefę ochronną obejmującą wyłącznie teren ochrony bezpośredniej, zlokalizowany na dz. nr 32/8 ob. Krojanty.

W granicach stref ochronnych obejmujących tereny ochrony bezpośredniej właściciele ujęć wód podziemnych zostali zobowiązani do:

- 1) odprowadzania wód opadowych lub roztopowych w sposób uniemożliwiający przedostawanie się ich do urządzeń służących do poboru wody;
- 2) zagospodarowania terenu zielenią;
- 3) odprowadzania poza granicę terenu ochrony bezpośredniej ścieków z urządzeń sanitarnych przeznaczonych do użytku osób zatrudnionych przy obsłudze urządzeń służących do poboru wody;
- 4) ograniczenia wyłącznie do niezbędnych potrzeb przebywanie osób niezatrudnionych przy obsłudze urządzeń służących do poboru wody;
- 5) ogrodzenia terenu ochrony bezpośredniej; na ogrodzeniu oraz znakach należy umieścić tablice zawierające informacje o ujęciu wody i zakazie wstępu osób nieupoważnionych.

Stref ochronnych obejmujących tereny ochrony pośredniej nie wyznaczono.

IX. Obszary ochronne zbiorników wód śródlądowych zawierające oznaczenie aktów prawa miejscowego ustanawiających te obszary oraz zakazy, nakazy i ograniczenia obowiązujące na tych terenach.

Na terenie aglomeracji Chojnice nie występują strefy ochronne zbiorników wód śródlądowych.

X. Formy ochrony przyrody, o których mowa w art. 6 ustawy z dnia 16 kwietnia 2004 r. o ochronie przyrody, zawierające nazwę formy ochrony przyrody oraz tytuł i miejsce ogłoszenia aktu prawnego tworzącego, ustanawiającego albo wyznaczającego formę ochrony przyrody oraz informacje o obszarach mających znaczenie dla Wspólnoty znajdujących się na liście, o której mowa w art. 27 ust. 1 tej ustawy.

Obszar aglomeracji Chojnice zlokalizowany jest w zasięgu występowania form ochrony przyrody, o których mowa w ustawie z dnia 16 kwietnia 2004 r. o ochronie przyrody:

- 1) Chojnicko – Tucholski Obszar Chronionego Krajobrazu:** ustanowiony uchwałą nr 259/XXIV/16 z dnia 25 lipca 2016 roku w sprawie obszarów chronionego krajobrazu w województwie pomorskim (Dz. Urz. Woj. Pomorskiego z 2016 r. poz. 2942). W granicach aglomeracji Chojnice obejmuje części miejscowości Klosnowo, Powałki, Zbeniny i Kłodawa;
- 2) Obszar Natura 2000 „Bory Tucholskie” (obszary ptasie):** ustanowiony rozporządzeniem Ministra Środowiska z dnia 12 stycznia 2011 r. w sprawie obszarów specjalnej ochrony ptaków (Dz. U. nr 25, poz. 133). W granicach aglomeracji Chojnice obejmuje części miejscowości Stary Młyn, Charzykowy, Chojniczki, Jarcewo, Klosnowo, Zbeniny, Powałki, Kłodawa, Krojanty, Nowa Cerkiew, Szlachetna Nowa Cerkiew, Raclawki, Silno, Gockowice;
- 3) Obszar Natura 2000 „Wielki Sandr Brdy” (obszary ptasie):** ustanowiony rozporządzeniem Ministra Środowiska z dnia 12 stycznia 2011 r. w sprawie obszarów specjalnej ochrony ptaków (Dz. U. nr 25, poz. 133). W granicach aglomeracji Chojnice obejmuje części miejscowości Funka i Charzykowy;
- 4) Park Narodowy Bory Tucholskie wraz z otuliną:** ustanowiony rozporządzeniem Rady Ministrów z dnia 14 maja 1996 r. w sprawie utworzenia Parku Narodowego „Bory Tucholskie” (Dz. U. z 1996 r. nr 64, poz. 305), które zostało zmienione rozporządzeniem Rady Ministrów z dnia 14 czerwca 1999 r. zmieniającym rozporządzenie w sprawie utworzenia Parku Narodowego „Bory Tucholskie” (Dz. U. z 2013 r. poz. 286), a jego statut został nadany rozporządzeniem Ministra Środowiska z dnia 18 lutego 2013 r. w sprawie nadania statutu Parkowi Narodowemu „Bory Tucholskie” z siedzibą w Charzykowach (Dz. U. z 2013 r. poz. 286). W granicach aglomeracji Chojnice park wraz z otuliną obejmuje części miejscowości Funka, Stary Młyn, Charzykowy, Chojniczki;

5) Zaborski Park Krajobrazowy: ustanowiony uchwałą nr 144/VII/11 Sejmiku Województwa Pomorskiego z dnia 27 kwietnia 2011 r. w sprawie Zaborskiego Parku Krajobrazowego (Dz. Urz. Woj. Pomorskiego z 2011 r. Nr 66, poz. 1459), która została zmieniona uchwałą nr 891/XLI/14 Sejmiku Województwa Pomorskiego z dnia 30 czerwca 2014 roku o zmianie uchwały Sejmiku Województwa Pomorskiego w sprawie Zaborskiego Parku Krajobrazowego (Dz. Urz. Woj. Pomorskiego z 2014 r. poz. 2714) oraz uchwałą nr 264/XXIV/16 Sejmiku Województwa Pomorskiego z dnia 25 lipca 2016 r. o zmianie uchwały Sejmiku Województwa Pomorskiego w sprawie Zaborskiego Parku Krajobrazowego (Dz. Urz. Woj. Pomorskiego z 2016 r. poz. 2947). W granicach aglomeracji Chojnice obejmuje części miejscowości Funka, Stary Młyn, Charzykowy;

6) Otulina Tucholskiego Parku Krajobrazowego: park został ustanowiony rozporządzeniem nr 59/06 Wojewody Pomorskiego z dnia 15 maja 2006 r. w sprawie Tucholskiego Parku Krajobrazowego (Dz. Urz. Woj. Pomorskiego z 2006 r. Nr 58, poz. 1196). W granicach aglomeracji Chojnice otulina parku obejmuje jedną działkę zlokalizowaną w miejscowości Gockowice;

7) Użytki ekologiczne:

a) w miejscowości Stary Młyn: nienazwany użytek w postaci bagna, ustanowiony rozporządzeniem nr 346/94 Wojewody Bydgoskiego z dnia 30 grudnia 1994 r. w sprawie uznania za użytki ekologiczne tworów przyrody na terenie województwa Bydgoskiego (Dz. Urz. Woj. Bydgoskiego Nr 1 poz. 3),

b) pomiędzy miejscowościami Nowa Cerkiew i Szlachetna Nowa Cerkiew: nienazwany użytek w postaci bagna, ustanowiony rozporządzeniem nr 346/94 Wojewody Bydgoskiego z dnia 30 grudnia 1994 r. w sprawie uznania za użytki ekologiczne tworów przyrody na terenie województwa Bydgoskiego (Dz. Urz. Woj. Bydgoskiego Nr 1 poz. 3);

8) Pomniki przyrody:

a) Miasto Chojnice, pomiędzy ul. Młyńską i Mickiewicza: wieloobiektowy pomnik przyrody w postaci grupy 3 drzew gatunku wierzba biała (*Salix alba*), ustanowiony rozporządzeniem nr 18/92 Wojewody Bydgoskiego z dnia 8 czerwca 1992 r. w sprawie uznania za pomniki przyrody tworów przyrody na terenie województwa bydgoskiego (Dz. Urz. Woj. Bydgoskiego nr 18 poz.124 z dn. 22.07.1992),

b) Miasto Chojnice, ul. Nowe Miasto: jednoobiektowy pomnik przyrody w postaci drzewa gatunku lipa drobnolistna (*Tilia cordata*), ustanowiony rozporządzeniem nr 36 Wojewody Bydgoskiego z dnia 14 lutego 1995 r. w sprawie uznania za pomniki przyrody tworów przyrody na terenie województwa bydgoskiego (Dz. Urz. Woj. Bydgoskiego nr 3 poz. 11 z dnia 22.02.1995 r.),

c) Miasto Chojnice, ul. Grunwaldzka: jednoobiektowy pomnik przyrody w postaci drzewa gatunku dąb szypułkowy (*Quercus robur*), ustanowiony rozporządzeniem nr 11/91 Wojewody Bydgoskiego z dnia 1 lipca 1991 r. w sprawie uznania za pomniki przyrody tworów przyrody na terenie województwa bydgoskiego (Dz. U. WRN Nr 15 poz. 120 z dnia 30.07.1991),

d) Miasto Chojnice, ul. Igielska: jednoobiektowy pomnik przyrody w postaci drzewa gatunku cis pospolity (*Taxus baccata*), ustanowiony uchwałą nr XIII/158/07 Rady Miejskiej w Chojnicach z dnia 19 listopada 2007 r. w sprawie ustanowienia pomnika przyrody na terenie Gminy Miejskiej Chojnice (Dz. Urz. Woj. Pomorskiego z 2008 r. Nr 5, poz. 126),

e) miejscowość Stary Młyn: jednoobiektowy pomnik przyrody w postaci drzewa gatunku jesion wyniosły (*Fraxinus excelsior*), ustanowiony rozporządzeniem nr 18/92 Wojewody Bydgoskiego z dnia 8 czerwca 1992 r. w sprawie uznania za pomniki przyrody tworów przyrody na terenie województwa bydgoskiego (Dz. Urz. Woj. Bydgoskiego Nr 18 poz.124 z dn. 22.07.1992),

f) miejscowość Charzykowy: jednoobiektowy pomnik przyrody w postaci drzewa gatunku lipa drobnolistna (*Tilia cordata*), ustanowiony rozporządzeniem nr 11/91 Wojewody Bydgoskiego z dnia 1 lipca 1991 r. w sprawie uznania za pomniki przyrody tworów przyrody na terenie województwa bydgoskiego (Dz. U. WRN Nr 15 poz. 120 z dnia 30.07.1991),

g) miejscowość Jarcewo: wieloobiektowy pomnik przyrody w postaci 16 drzew gatunku dąb szypułkowy (*Quercus robur*) – jeden z dębów otrzymał nazwę „Dąb Aleksander. Ustanowiony

rozporządzeniem nr 11/91 Wojewody Bydgoskiego z dnia 1 lipca 1991 r. w sprawie uznania za pomniki przyrody tworów przyrody na terenie województwa bydgoskiego (Dz. U. WRN Nr 15 poz. 120 z dnia 30.07.1991), nazwa nadana uchwałą nr V/74/2024 Rady Gminy w Chojnicach z dnia 15 listopada 2024 r. w sprawie nadania nazwy pomnikowi przyrody (Dz. Urz. Woj. Pomorskiego z 2024 r. poz. 5185),

h) miejscowość Jarcewo: wieloobiektowy pomnik przyrody w postaci 21 drzew gatunku dąb szypułkowy (*Quercus robur*), ustanowiony rozporządzeniem nr 13/97 Wojewody Bydgoskiego z dnia 14 kwietnia 1997 r. w sprawie uznania za pomniki przyrody tworów przyrody na terenie województwa bydgoskiego (Dz. Urz. Woj. Bydgoskiego Nr 16 poz. 78 z 07.1997),

i) miejscowość Jarcewo: wieloobiektowy pomnik przyrody w postaci 10 drzew gatunku dąb szypułkowy (*Quercus robur*), jesion wyniosły (*Fraxinus excelsior*), klon pospolity (*Acer platanoides*), robinia akacjowa (*Robinia pseudoacacia*), ustanowiony rozporządzeniem nr 13/97 Wojewody Bydgoskiego z dnia 14 kwietnia 1997 r. w sprawie uznania za pomniki przyrody tworów przyrody na terenie województwa bydgoskiego (Dz. Urz. Woj. Bydgoskiego Nr 16 poz. 78 z 07.1997) oraz uchwałą nr XXIV/407/2017 Rady Gminy w Chojnicach z dnia 30 czerwca 2017 r. w sprawie: zniesienia statusu pomnika przyrody (Dz. Urz. Woj. Pomorskiego z 2017 r. poz. 2836),

j) miejscowość Jarcewo: wieloobiektowy pomnik przyrody w postaci 4 drzew gatunku lipa drobnolistna (*Tilia cordata*), ustanowiony rozporządzeniem nr 11/91 Wojewody Bydgoskiego z dnia 1 lipca 1991 r. w sprawie uznania za pomniki przyrody tworów przyrody na terenie województwa bydgoskiego (Dz. U. WRN Nr 15 poz. 120 z dnia 30.07.1991),

k) miejscowość Jarcewo, w kierunku Chojniczek i Miasta Chojnice: wieloobiektowy pomnik przyrody w postaci alei drzew, ustanowiony rozporządzeniem nr 322/95 Wojewody Bydgoskiego z dnia 29 grudnia 1995 r. w sprawie uznania za pomniki przyrody tworów przyrody na terenie województwa bydgoskiego (Dz. Urz. Woj. Bydg. Nr 3 poz. 11 z dnia 22.02.1995 r.),

l) miejscowość Jarcewo, w kierunku Powalek: wieloobiektowy pomnik przyrody w postaci alei drzew, ustanowiony rozporządzeniem nr 11/91 Wojewody Bydgoskiego z dnia 1 lipca 1991 r. w sprawie uznania za pomniki przyrody tworów przyrody na terenie województwa bydgoskiego (Dz. U. WRN Nr 15 poz. 120 z dnia 30.07.1991),

ł) miejscowość Jarcewo, w kierunku Czartołomie: wieloobiektowy pomnik przyrody w postaci alei drzew, ustanowiony rozporządzeniem nr 13/97 Wojewody Bydgoskiego z dnia 14 kwietnia 1997 r. w sprawie uznania za pomniki przyrody tworów przyrody na terenie województwa bydgoskiego (Dz. Urz. Woj. Bydgoskiego Nr 16 poz. 78 z 07.1997),

m) miejscowość Czartołomie: wieloobiektowy pomnik przyrody w postaci 19 drzew gatunku buk pospolity (*Fagus sylvatica*), ustanowiony rozporządzeniem nr 305/93 Wojewody Bydgoskiego z dnia 26 października 1993 r. (Dz. Urz. Woj. Bydg. Nr 20 poz. 316),

n) miejscowość Klosnowo: wieloobiektowy pomnik przyrody w postaci 181 drzew gatunku sosna zwyczajna (*Pinus sylvestris*), ustanowiony rozporządzeniem nr 11/91 Wojewody Bydgoskiego z dnia 1 lipca 1991 r. w sprawie uznania za pomniki przyrody tworów przyrody na terenie województwa bydgoskiego (Dz. U. WRN Nr 15 poz 120 z dnia 30.07.1991),

o) miejscowość Szlachetna Nowa Cerkiew: wieloobiektowy pomnik przyrody w postaci 8 drzew gatunku lipa drobnolistna (*Tilia cordata*), ustanowiony rozporządzeniem nr 11/91 Wojewody Bydgoskiego z dnia 1 lipca 1991 r. w sprawie uznania za pomniki przyrody tworów przyrody na terenie województwa bydgoskiego (Dz. U. WRN Nr 15 poz. 120 z dnia 30.07.1991),

p) miejscowość Pawłowo: wieloobiektowy pomnik przyrody w postaci 16 drzew różnych gatunków, ustanowiony rozporządzeniem nr 11/91 Wojewody Bydgoskiego z dnia 1 lipca 1991 r. w sprawie uznania za pomniki przyrody tworów przyrody na terenie województwa bydgoskiego (Dz. U. WRN Nr 15 poz. 120 z dnia 30.07.1991),

r) miejscowość Raclawki: wieloobiektowy pomnik przyrody w postaci 8 drzew gatunku lipa drobnolistna (*Tilia cordata*), ustanowiony rozporządzeniem nr 11/91 Wojewody Bydgoskiego z dnia

1 lipca 1991 r. w sprawie uznania za pomniki przyrody tworów przyrody na terenie województwa bydgoskiego (Dz. U. WRN Nr 15 poz. 120 z dnia 30.07.1991),

s) miejscowość Silno: jednoobiektowy pomnik przyrody w postaci drzewa gatunku lipa drobnolistna (*Tilia cordata*), ustanowiony rozporządzeniem nr 322/95 Wojewody Bydgoskiego z dnia 29 grudnia 1995 r. w sprawie uznania za pomniki przyrody tworów przyrody na terenie województwa bydgoskiego (Dz. Urz. Woj. Bydg. Nr 3 poz. 11 z dnia 22.02.1995 r.),

t) miejscowość Chojnaty: jednoobiektowy pomnik przyrody w postaci drzewa gatunku buk pospolity (*Fagus sylvatica*), ustanowiony rozporządzeniem nr 305/93 Wojewody Bydgoskiego z dnia 26 października 1993 r. (Dz. Urz. Woj. Bydg. Nr 20 poz. 316),

u) miejscowość Chojnaty: wieloobiektowy pomnik przyrody w postaci 6 drzew gatunku lipa drobnolistna (*Tilia cordata*), ustanowiony rozporządzeniem nr 11/91 Wojewody Bydgoskiego z dnia 1 lipca 1991 r. w sprawie uznania za pomniki przyrody tworów przyrody na terenie województwa bydgoskiego (Dz. U. WRN Nr 15 poz. 120 z dnia 30.07.1991),

v) miejscowość Ogorzeliny: jednoobiektowy pomnik przyrody w postaci drzewa gatunku klon polny (*Acer campestre*), ustanowiony rozporządzeniem nr 11/91 Wojewody Bydgoskiego z dnia 1 lipca 1991 r. w sprawie uznania za pomniki przyrody tworów przyrody na terenie województwa bydgoskiego (Dz. U. WRN Nr 15 poz. 120 z dnia 30.07.1991),

w) miejscowość Niezychowice: wieloobiektowy pomnik przyrody w postaci 2 drzew gatunku lipa drobnolistna (*Tilia cordata*), ustanowiony rozporządzeniem nr 305/93 Wojewody Bydgoskiego z dnia 26 października 1993 r. (Dz. Urz. Woj. Bydg. Nr 20 poz. 316),

x) miejscowość Niezychowice: 2 jednoobiektowe pomnik przyrody w postaci drzew gatunku lipa drobnolistna (*Tilia cordata*), ustanowione rozporządzeniem nr 11/91 Wojewody Bydgoskiego z dnia 1 lipca 1991 r. w sprawie uznania za pomniki przyrody tworów przyrody na terenie województwa bydgoskiego (Dz. U. WRN Nr 15 poz. 120 z dnia 30.07.1991),

y) miejscowość Topole: wieloobiektowy pomnik przyrody w postaci 6 drzew, ustanowiony rozporządzeniem nr 305/93 Wojewody Bydgoskiego z dnia 26 października 1993 r. (Dz. Urz. Woj. Bydg. Nr 20 poz. 316).

XI. Spełnienie warunków wynikających z art. 87a ustawy Prawo wodne oraz wynikających z dyrektywy Rady 91/271/EWG:

1) warunek I, o którym mowa w art. 3 dyrektywy Rady 91/271/EWG oraz w art. 87a pkt 1 i pkt 2 ustawy Prawo wodne – stopień skanalizowania aglomeracji powinien wynosić co najmniej 98%, a pozostały ładunek zanieczyszczeń, który nie jest zbierany siecią kanalizacyjną, nie powinien przekraczać 2000 RLM.

Stopień skanalizowania aglomeracji Chojnice ustanawianej niniejszą uchwałą wynosi 99,53%, a pozostały ładunek zanieczyszczeń niezbierny siecią kanalizacyjną wynosi 348 RLM.

2) warunek II, o którym mowa w art. 10 dyrektywy Rady 91/271/EWG oraz w art. 87a pkt 3 ustawy Prawo wodne – wydajność oczyszczalni ścieków pozwala odebrać całość ładunku zanieczyszczeń powstających w aglomeracji wyrażonego w równoważnej liczbie mieszkańców.

Wyszczególnienie	Oczyszczalnia ścieków w Chojnicach
Wielkość oczyszczalni ścieków:	
Projektowa wielkość oczyszczalni ścieków	81 950 RLM
Wielkość aglomeracji Chojnice	74 972 RLM
Przepustowość oczyszczalni ścieków:	
Średniodobowa zgodnie z projektem	13.782,00 m ³ /d
Średniodobowa zgodnie z pozwoleniem wodnoprawnym	13.782,36 m ³ /d
Średniodobowa ilość ścieków odebranych i oczyszczonych w 2024 r.	8.019,18 m ³ /d
Średniodobowa ilość ścieków powstających w aglomeracji Chojnice	7.919,36 m ³ /d

Wydajność i przepustowość hydrauliczna oczyszczalni ścieków obsługującej aglomerację Chojnice umożliwia przyjęcie całej ilości ścieków oraz całego ładunku zanieczyszczeń powstających w aglomeracji.

3) warunek III, o którym mowa w art. 4 lub 5 (5.2) dyrektywy Rady 91/271/EWG oraz w art. 87a pkt 4 ustawy Prawo wodne – stosowana technologia oczyszczania ścieków z aglomeracji gwarantuje osiągnięcie wymaganych przepisami powszechnie obowiązującymi standardów oczyszczania ścieków dla oczyszczalni ścieków w aglomeracji o określonej wielkości wyrażonej równoważną liczbą mieszkańców.

Zgodnie z obowiązującym pozwoleniem wodnoprawnym oraz rozporządzeniem Ministra Gospodarki Morskiej i Żeglugi Śródlądowej z dnia 12 lipca 2019 r. w sprawie substancji szczególnie szkodliwych dla środowiska wodnego oraz warunków, jakie należy spełnić przy wprowadzaniu do wód lub do ziemi ścieków, a także przy odprowadzaniu wód opadowych lub roztopowych do wód lub do urządzeń wodnych (Dz. U. 2019 poz. 1311) oczyszczalnia ścieków obsługująca aglomerację Chojnice winna oczyszczać ścieki do poziomów co najmniej:

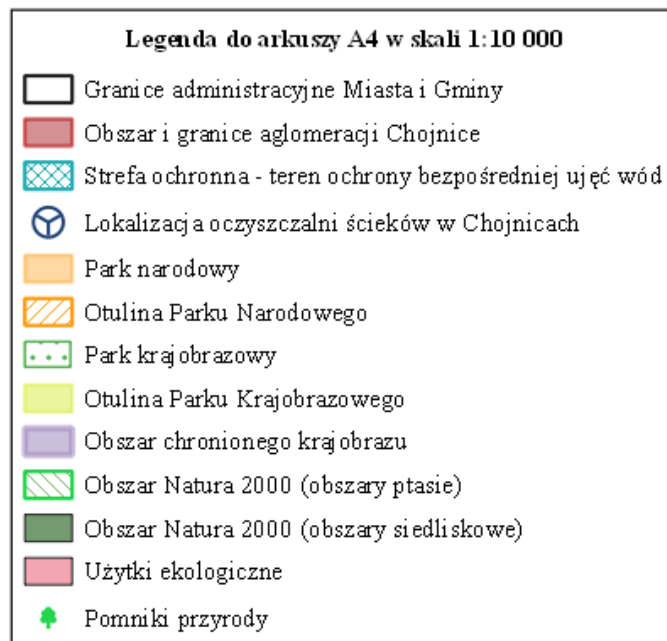
- a) BZT₅: 15,00 mgO₂/l
- b) ChZT: 125,00 mgO₂/l
- c) zawiesina ogólna: 35,00 mg/l
- d) azot ogólny: 15,00 mg/l
- e) fosfor ogólny: 2,00 mg/l

Średnioroczne wyniki badań próbek ścieków oczyszczonych w 2024 r. z oczyszczalni ścieków w Chojnicach wynosiły:

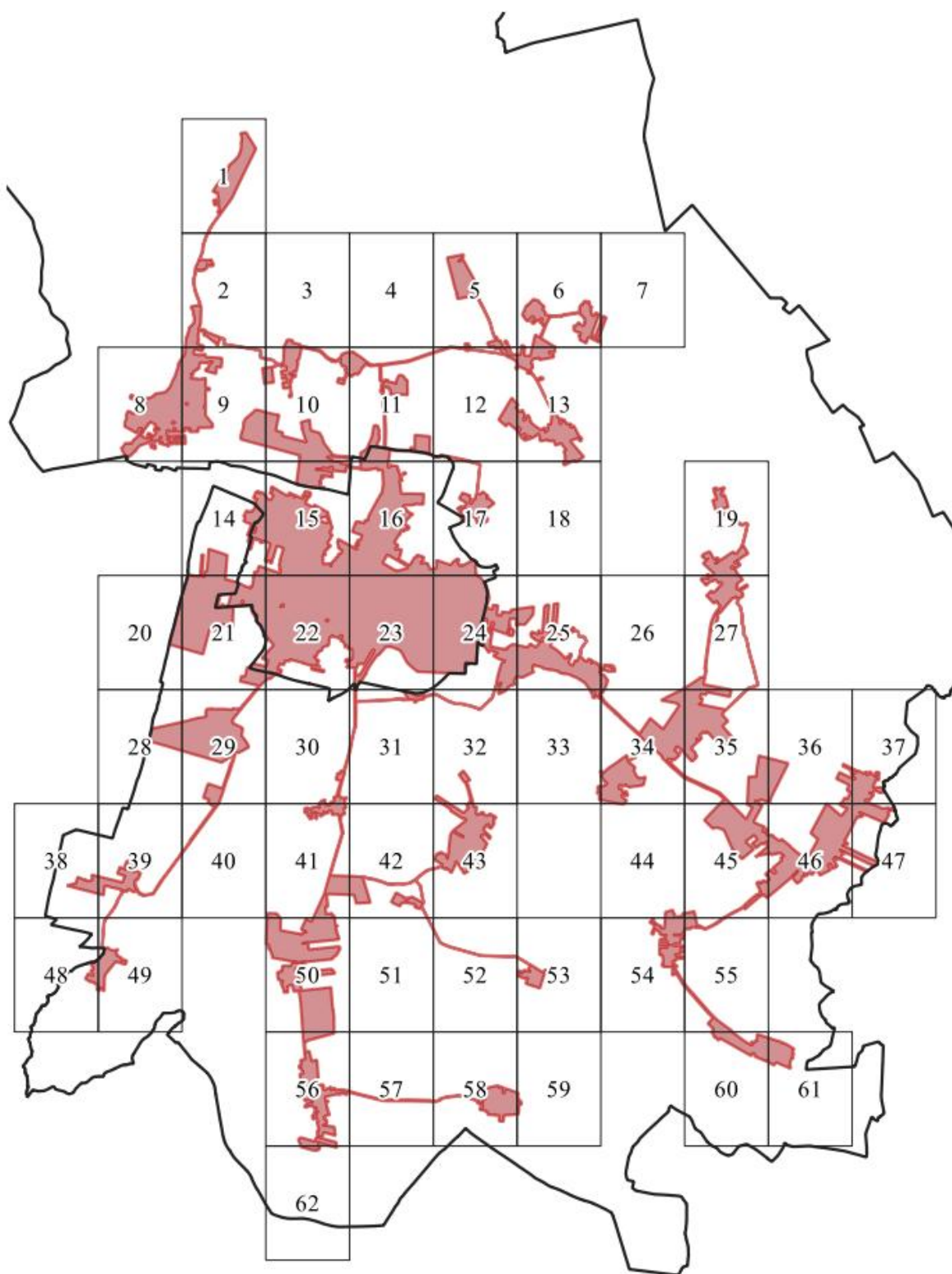
Parametr	Stężenia ścieków surowych	Stężenia ścieków oczyszczonych
BZT ₅ [mgO ₂ /l]	699,58	6,75
ChZT [mgO ₂ /l]	1408,42	55,57
Zawiesiny ogólne [mg/l]	547,50	6,54
Azot ogólny [mg/l]	105,39	7,01
Fosfor ogólny [mg/l]	14,67	0,46

Stosowana technologia oczyszczania ścieków zapewnia osiągnięcie wymaganych przepisami prawa powszechnie obowiązujących standardów oczyszczania ścieków.

Część graficzna



Skorowidz arkuszy w skali 1: 10 000



Numery działek, na których granica aglomeracji Chojnice nie pokrywa się z zewnętrzną granicą działek ewidencyjnych wchodzących do obszaru aglomeracji. Części działek nieujęte w obszarze aglomeracji to niezabudowane tereny rolne i zielone, na których nie powstają ścieki. W opisie do każdej działki wskazano, gdzie sięga granica aglomeracji Chojnice.

Nr działki	Obręb	Opis
271/2, 270, 271/1, 268/3	Angowice	W obszarze aglomeracji znajduje się pas 5 m wokół istniejącego odcinka sieci kanalizacyjnej.
261/48, 261/47, 261/46, 273/4	Angowice	W obszarze aglomeracji znajduje się pas 5 m od istniejącego odcinka sieci kanalizacyjnej.
261/44, 261/33, 273/3	Angowice	W obszarze aglomeracji znajduje się pas 5 m wokół istniejącego odcinka sieci kanalizacyjnej.
261/37, 261/36, 90/2, 95/2, 94, 238, 226/4, 219/3	Angowice	W obszarze aglomeracji znajduje się pas 5 m od istniejącego odcinka sieci kanalizacyjnej.
192	Angowice	Granica aglomeracji przebiega po linii stanowiącej przedłużenie granicy działek nr 190/11, 190/10 ob. Angowice.
411/2	Charzykowy	W obszarze aglomeracji znajduje się tylko zabudowany fragment działki, który jest przyłączony do sieci kanalizacyjnej.
341/50, 341/48, 341/43	Chojnice (miasto)	W obszarze aglomeracji znajduje się tylko pas 10 m od przebiegu kolektora kanalizacyjnego.
325/3, 335/9, 341/50, 334/2, 330/7	Chojnice (miasto)	W obszarze aglomeracji znajduje się pas 10 m wokół istniejącego odcinka sieci kanalizacyjnej.
349/39, 343/16, 344/5, 350	Chojnice (miasto)	W obszarze aglomeracji znajduje się pas 10 m od istniejącego odcinka sieci kanalizacyjnej.
2624/2, 2623/2	Chojnice (miasto)	Granica aglomeracji przebiega po linii wyznaczonej wierzchołkami działek nr 2624/4 ob. Chojnice (miasto) oraz 246/7 ob. Krojanty.
343/16	Chojnice (miasto)	Granica aglomeracji przebiega po linii wyznaczonej zewnętrzną granicą działki nr 343/13 ob. Chojnice (miasto).
5237/2	Chojnice (miasto)	Granica aglomeracji przebiega po linii wyznaczonej granicami działek nr 5237/3 i 5238/1 ob. Chojnice (miasto).
271	Chojniczki	W obszarze aglomeracji znajduje się pas 10 m wokół istniejącego odcinka sieci kanalizacyjnej.
42/10	Chojniczki	Granica aglomeracji na dz. nr 42/10 ob. Chojniczki przebiega po linii wyznaczonej zewnętrzną granicą działki nr 42/7 ob. Chojniczki.
189/1	Chojniczki	W obszarze aglomeracji znajduje się przepompownia ścieków.
244/4	Chojniczki	Granica aglomeracji przebiega za linią zabudowy na dz. 244/4 ob. Chojniczki, która jest przyłączona do sieci kanalizacyjnej.
161/8, 171/7, 162, 172/7, 169	Chojniczki	W obszarze aglomeracji znajduje się pas 5 m od istniejącego odcinka sieci kanalizacyjnej.
172/4, 172/6, 172/5, 172/8, 172/9	Chojniczki	W obszarze aglomeracji znajduje się pas 5 m wokół istniejącego odcinka sieci kanalizacyjnej.
60, 63/1, 61	Ciechocin	W obszarze aglomeracji znajduje się pas 10 m od istniejącego odcinka sieci kanalizacyjnej.

35	Czartołomie	W obszarze aglomeracji znajduje się pas 10 m od istniejącego odcinka sieci kanalizacyjnej.
13/29, 16/5	Czartołomie	W obszarze aglomeracji znajduje się pas 10 m od istniejącego odcinka sieci kanalizacyjnej.
3/17, 3177/7, 6/17, 4	Czartołomie	W obszarze aglomeracji znajduje się pas 10 m od istniejącego odcinka sieci kanalizacyjnej.
65/1, 38, 42/3, 40/1, 39, 66, 58/2, 41, 2/2	Czartołomie	W obszarze aglomeracji znajduje się pas 10 m od istniejącego odcinka sieci kanalizacyjnej.
61/7	Czartołomie	W obszarze aglomeracji znajduje się pas 10 m od istniejącego odcinka sieci kanalizacji tłocznej - przy działkach nr 61/2 i 60 ob. Czartołomie.
82, 54/16	Granowo	W obszarze aglomeracji znajduje się pas 5 m od istniejącego odcinka sieci kanalizacyjnej.
8/1	Kłodawa	Granica aglomeracji przebiega za linią zabudowy na dz. 8/1 ob. Kłodawa, która jest przyłączona do sieci kanalizacyjnej. Pozostała część działki to tory kolejowe.
3154/2	Kłodawa	W obszarze aglomeracji znajduje się pas 10 m od istniejącego odcinka sieci kanalizacji tłocznej
3175/3	Kłodawa	W obszarze aglomeracji znajduje się fragment działki nr 3175/3 ob. Kłodawa, który jest wyznaczony linią pomiędzy wierzchołkami działek nr 420/1 ob. Kłodawa i dz. 12/1 ob. Zbeniny.
78/1, 78/2, 79, 81, 77, 3174/3, 86	Kłodawa	W obszarze aglomeracji znajduje się pas 10 m wokół istniejącego odcinka sieci kanalizacyjnej.
74/13	Kłodawa	Granica aglomeracji przebiega po linii wyznaczonej wierzchołkami działek nr 74/2 i 74/7 ob. Kłodawa.
220, 236	Krojanty	W obszarze aglomeracji znajduje się pas 10 m od istniejącego odcinka sieci kanalizacyjnej.
307/2	Krojanty	Granica aglomeracji przebiega po linii wyznaczonej wierzchołkami działek nr 127/1 i 306 ob. Krojanty.
39	Krojanty	Granica aglomeracji przebiega za linią zabudowy na dz. 39 ob. Krojanty, która jest przyłączona do sieci kanalizacyjnej.
219/3, 219/2, 218, 95/3, 95/2	Lichnowy	W obszarze aglomeracji znajduje się pas 5 m od istniejącego odcinka sieci kanalizacyjnej.
315	Lichnowy	Granica aglomeracji przebiega po linii wyznaczonej zewnętrzną granicą działki nr 314/11 ob. Lichnowy.
24/4, 327/18, 327/17, 327/16, 327/21, 326, 196, 224/59, 230	Lichnowy	W obszarze aglomeracji znajduje się pas 5 m wokół istniejącego odcinka sieci kanalizacyjnej.
155/6	Moszczenica	Granica aglomeracji biegnie po linii stanowiącej przedłużenie zewnętrznej granicy działek nr 152/13 i 151/1 ob. Moszczenica.
111/6, 111/2, 111/7, 80/1, 127/2, 132, 3012/3, 5/11, 75/6	Moszczenica	W obszarze aglomeracji znajduje się pas 5 m od istniejącego odcinka sieci kanalizacyjnej.
34/6	Niezychowice	Granica aglomeracji biegnie po liniach wyznaczonych wierzchołkami działek nr 34/4 i 41 ob. Niezychowice oraz nr 34/5 i 68/15 ob. Niezychowice.
218/49	Niezychowice	Granica aglomeracji przebiega po linii wyznaczonej wierzchołkami działek nr 217/2 i 218/50 ob. Niezychowice.

335/11, 341, 343/8, 343/5, 343/4	Nowa Cerkiew	W obszarze aglomeracji znajduje się pas 10 m od istniejącego odcinka sieci kanalizacyjnej.
262/9	Nowa Cerkiew	Granica aglomeracji przebiega po linii wyznaczonej wierzchołkami działek nr 262/10 i 257 ob. Nowa Cerkiew.
225/2	Nowa Cerkiew	Granica aglomeracji przebiega po linii wyznaczonej wierzchołkami działek nr 245 i 225/1 ob. Nowa Cerkiew.
3135/1	Nowa Cerkiew	W obszarze aglomeracji znajduje się pas 10 m wokół istniejącego odcinka sieci kanalizacyjnej.
78/10	Nowa Cerkiew	Granica aglomeracji przebiega za linią zabudowy na dz. 78/10 ob. Nowa Cerkiew, która jest przyłączona do sieci kanalizacyjnej.
103/10, 102	Nowa Cerkiew	Granica aglomeracji przebiega za linią zabudowy na wskazanych działkach, która jest przyłączona do sieci kanalizacyjnej.
74/5	Nowy Dwór	Granica aglomeracji przebiega po linii wyznaczonej granicą działki nr 74/6 ob. Nowy Dwór.
217/1, 534/2, 534/3	Ogorzeleny	Granica aglomeracji przebiega po linii wyznaczonej wierzchołkami działek nr 210/2 i 238/13 ob. Ogorzeleny.
402/3, 403/2, 404/2, 405/7, 405/9, 405/5, 406/2, 408/2, 409/6, 418, 419/2, 420/2	Ogorzeleny	W obszarze aglomeracji znajduje się pas 5 m od istniejącego odcinka sieci kanalizacyjnej.
203/2, 187, 209, 205, 189, 206, 207, 194/1, 186, 210/1, 204/1	Ostrowite gm. Chojnice	W obszarze aglomeracji znajduje się pas 10 m od istniejącego odcinka sieci kanalizacyjnej.
32/4	Ostrowite gm. Chojnice	Granica aglomeracji przebiega za linią zabudowy na wskazanej działce, która jest przyłączona do sieci kanalizacyjnej.
344/1, 359	Ostrowite gm. Chojnice	W obszarze aglomeracji znajduje się pas 10 m od istniejącego odcinka sieci kanalizacyjnej.
181/2, 178, 413/2, 176, 419, 181/5, 413/1, 177, 170, 171, 175, 172, 180, 181/4	Ostrowite gm. Chojnice	W obszarze aglomeracji znajduje się pas 10 m od istniejącego odcinka sieci kanalizacyjnej.
341/5	Ostrowite gm. Chojnice	W obszarze aglomeracji znajduje się wyłącznie zabudowana i przyłączona do sieci kanalizacyjnej część działki; granica aglomeracji przebiega po liniach wyznaczonych wierzchołkami działek nr 44/7, 341/6, 425 ob. Ostrowite gm. Chojnice.
44/8	Ostrowite gm. Chojnice	W obszarze aglomeracji znajduje się pas 5 m wokół istniejącego odcinka sieci kanalizacyjnej.
208/4	Pawłowo	Granica aglomeracji przebiega po linii wyznaczonej wierzchołkami działek nr 205/11 i 249 ob. Pawłowo.
182/41, 189/2, 182/77, 183, 188, 189/1	Pawłowo	Na wskazanych działkach w obszarze aglomeracji jest pas o szerokości 5 m od przebiegu sieci kanalizacyjnej - zabudowania znajdujące się na działkach nr 189/2 i 183 ob. Pawłowo zlokalizowane są poza obszarem aglomeracji.
203	Pawłowo	W obszarze aglomeracji znajduje się pas 10 m wokół istniejącego odcinka sieci kanalizacyjnej.

16/6, 15/22	Pawłówko	Granica aglomeracji przebiega po linii wyznaczonej zewnętrzną granicą działki nr 14/9 ob. Pawłówko.
183/7, 179/8, 184/1, 205/3, 208/1, 99	Pawłówko	W obszarze aglomeracji znajduje się pas 5 m od istniejącego odcinka sieci kanalizacyjnej.
184/3, 184/4, 185, 106, 201/1, 215, 214, 204, 216	Pawłówko	W obszarze aglomeracji znajduje się pas 5 m wokół istniejącego odcinka sieci kanalizacyjnej.
104/52, 102/1	Pawłówko	W obszarze aglomeracji znajdują się tylko zabudowane fragmenty działek, które są przyłączone do sieci kanalizacyjnej.
46, 47/1, 44/2	Raławki	W obszarze aglomeracji znajduje się pas 10 m od istniejącego odcinka sieci kanalizacyjnej.
84/6, 88/2, 85/2, 84/8	Raławki	W obszarze aglomeracji znajduje się pas 10 m od istniejącego odcinka sieci kanalizacyjnej.
80/4, 79/4, 52/1, 79/3	Raławki	W obszarze aglomeracji znajduje się pas 5 m od istniejącego odcinka sieci kanalizacyjnej.
175/2, 179/6, 180/2, 181, 178/2, 179/4, 174/4, 173, 174/6	Silno	W obszarze aglomeracji znajduje się pas 10 m od istniejącego odcinka sieci kanalizacyjnej.
208/5	Silno	W obszarze aglomeracji znajduje się pas 10 m od istniejącego odcinka sieci kanalizacyjnej.
294/4	Silno	Granica aglomeracji przebiega za linią zabudowy na wskazanej działce, która jest przyłączona do sieci kanalizacyjnej.
61/2	Silno	Granica aglomeracji przebiega po linii wyznaczonej zewnętrzną granicą działki nr 61/1 ob. Silno.
47/1	Silno	Granica aglomeracji przebiega po linii wyznaczonej wierzchołkami działek nr 60 i 45 ob. Silno.
19	Silno	Granica aglomeracji przebiega po linii wyznaczonej wierzchołkami działek nr 18 i 25 ob. Silno.
86, 94, 93/1, 92/1, 92/2, 91, 89, 57/3, 55/1, 168	Sławęcín	W obszarze aglomeracji znajduje się pas 5 m od istniejącego odcinka sieci kanalizacyjnej.
64/94	Zbeniny	Granica aglomeracji przebiega po linii wyznaczonej wierzchołkami działek nr 64/67 i 64/71 ob. Zbeniny.
62/51, 67/1	Zbeniny	W obszarze aglomeracji znajduje się pas 10 m wokół istniejącego odcinka sieci kanalizacyjnej.
3168/3	Zbeniny	Granica aglomeracji przebiega po linii wyznaczonej zewnętrzną granicą działki nr 71 ob. Zbeniny.
3153/3	Zbeniny	Granica aglomeracji przebiega po linii wyznaczonej wierzchołkami działek nr 3153/2 i 71 ob. Zbeniny.
3128/3	Zbeniny	Granica aglomeracji przebiega po linii stanowiącej przedłużenie zewnętrznej granicy działki nr 73 ob. Zbeniny.

