


<b>PROGNOZA ODZIAŁYWANIA NA ŚRODOWISKO</b> uchwalenia miejscowego planu zagospodarowania przestrzennego terenu przy ulicy Bytowskiej w Chojnicach.	<b>Data sporządzenia</b>	<b>Opracowała:</b>
	wrzesień 2023 r.	Pracownia Projektowa Kreska mgr inż. Joanna Gostomska 



## Spis treści:

1.	Wprowadzenie i metodyka pracy .....	3
2.	Powiązania projektu planu z innymi dokumentami .....	8
2.1.	Dokumenty stanowiące podstawę do sporządzenia projektu planu .....	8
2.2.	Miejscowe plany zagospodarowania przestrzennego w sąsiedztwie opracowania ...	11
2.3.	Programy i plany w zakresie ochrony środowiska .....	13
2.4.	Przepisy prawa dotyczące ochrony środowiska .....	13
2.5.	Inne materiały i opracowania wykorzystanie do opracowania prognozy .....	14
3.	Istniejący stan środowiska oraz potencjalne zmiany stanu w przypadku braku realizacji mpzp .....	15
4.	Charakterystyka ustaleń planu .....	23
5.	Prognoza oddziaływania ustaleń planu na środowisko .....	25
5.1.	Sposób uwzględnienia celów ochrony środowiska w projekcie planu .....	26
5.2.	Wpływ na obszary Natura 2000 .....	26
5.3.	Wpływ na różnorodność biologiczną .....	31
5.4.	Wpływ na rośliny .....	33
5.5.	Wpływ na zwierzęta .....	35
5.6.	Wpływ na wody .....	37
5.7.	Wpływ na powierzchnię ziemi .....	41
5.8.	Wpływ na krajobraz .....	43
5.9.	Wpływ na klimat oraz warunki wymiany powietrza .....	44
5.10.	Wpływ na zabytki .....	45
5.11.	Wpływ na ludzi .....	46
5.12.	Obszary o przewidywanym znaczącym oddziaływaniu wraz z oceną stanu środowiska w tych obszarach .....	50
5.13.	Kompleksowa ocena przewidywanych oddziaływań na środowisko .....	51
6.	Propozycja przewidywanych metod analizy skutków realizacji postanowień projektowanego dokumentu .....	51
7.	Informacja o możliwym transgranicznym oddziaływaniu na środowisko .....	51
8.	Streszczenie w języku niespecjalistycznym .....	52

## **1. Wprowadzenie i metodyka pracy.**

Poniższa prognoza oddziaływania na środowisko (zwana dalej prognozą) jest sporządzana na potrzeby postępowania prowadzonego w ramach strategicznej oceny oddziaływania na środowisko zgodnie z artykułem 46 ustawie z dnia 3 października 2008 r. o udostępnianiu informacji o środowisku i jego ochronie, udziale społeczeństwa w ochronie środowiska oraz o ocenach oddziaływania na środowisko (t.j. Dz. U. z 2023 r. poz. 1094, 1113, 1501, 1506).

Niniejsze opracowanie zostało sporządzone na potrzeby miejscowego planu zagospodarowania przestrzennego terenu przy ulicy Bytowskiej w Chojnicach, w związku z podjęciem przez Radę Miejską w Chojnicach uchwały Nr XVIII/247/20 Rady Miejskiej w Chojnicach z dnia 22 czerwca 2020 r. w sprawie przystąpienia do sporządzenia miejscowego planu zagospodarowania przestrzennego terenu przy ulicy Bytowskiej w Chojnicach.

Obszar opracowania znajduje się w północno - zachodniej części miasta, pomiędzy ulicami Bytowską, Wiśniową, Winogronową i Dębową.

Jego powierzchnia wynosi 29,7491 ha.

Na wskazanym terenie obowiązuje aż 5 planów miejscowych. Dlatego też zasadniczym celem sporządzenia, a w konsekwencji uchwalenia miejscowego planu zagospodarowania przestrzennego terenu przy ulicy Bytowskiej w Chojnicach jest ujednoczenie założeń planistycznych poprzez określenie zapisów zapewniających uwzględnienie ładu przestrzennego, efektywnego gospodarowania przestrzenią oraz uwzględnienie zarówno walorów środowiskowych jak i ekonomicznych wskazanego obszaru.

Przed podjęciem uchwały o przystąpieniu do opracowania miejscowego planu zagospodarowania przestrzennego przy ulicy Bytowskiej w Chojnicach wykonano analizę zasadności przystąpienia do ww. planu miejscowego oraz ustalono niezbędny zakres prac planistycznych.

Ponadto podjęcie prac planistycznych ma na celu zapewnienie realizacji celów polityki przestrzennej wynikającej ze Studium uwarunkowań i kierunków zagospodarowania przestrzennego miasta Chojnice. Plan miejscowy będzie uwzględniać szeroko pojęte potrzeby mieszkańców oraz rozwoju miasta.

Przystąpienie do sporządzenia planu miejscowego stworzy również podstawy prawne dla planowanych inwestycji.

Ryc. 1. Struktura własności gruntów.



Zgodnie z ustaleniami studium uwarunkowań i kierunków zagospodarowania przestrzennego miasta Chojnice przedmiotowy obszar znajduje się w **dzielnicy H** - zabudowy mieszkaniowej jednorodzinnej, położona w północno - zachodniej części miasta, ograniczona od południa ulicą Bytowską, a od wschodu Strugą Jarcewską. Dominującą funkcją o znaczeniu lokalnym jest mieszkalnictwo jednorodzinne z usługami.

Przemysł reprezentowany jest przez Spółdzielnię Inwalidów.

Dominującą funkcją o znaczeniu ponadlokalnym są usługi ochrony zdrowia i opiekuńcze związane ze szpitalem specjalistycznym oraz hospicjum.

Wyznacza się tereny oznaczone na rysunku studium symbolami:

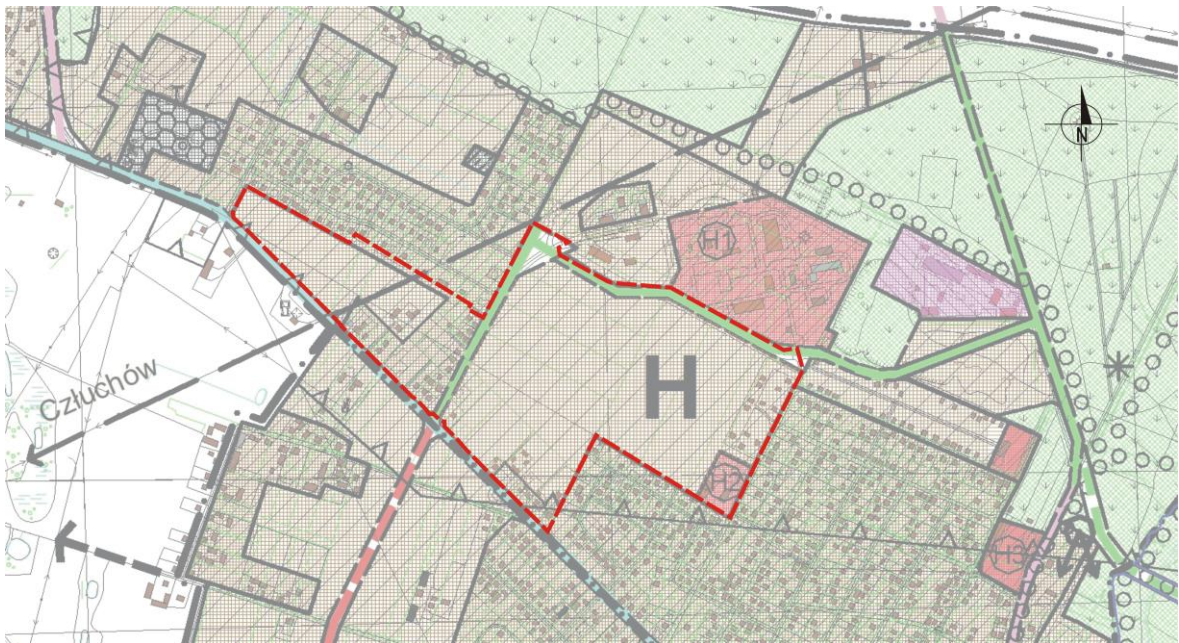
„H 1” usługi zdrowia z istniejącym szpitalem,

„H 2” usługi sakralne z istniejącym kościołem parafialnym,


„H 3” usługi opiekuńcze z istniejącym hospicjum.

Konieczna jest realizacja sieci wodno - kanalizacyjnej dla zachodniej części dzielnicy. Gospodarkę wodno - ściekową należy rozwiązać kompleksowo dla całego terenu. Wody deszczowe odprowadzić do Strugi Jarcewskiej oraz w kierunku Karolewa.







Ryc. 2. Wyrys ze studium uwarunkowań i kierunków zagospodarowania przestrzennego miasta Chojnice.



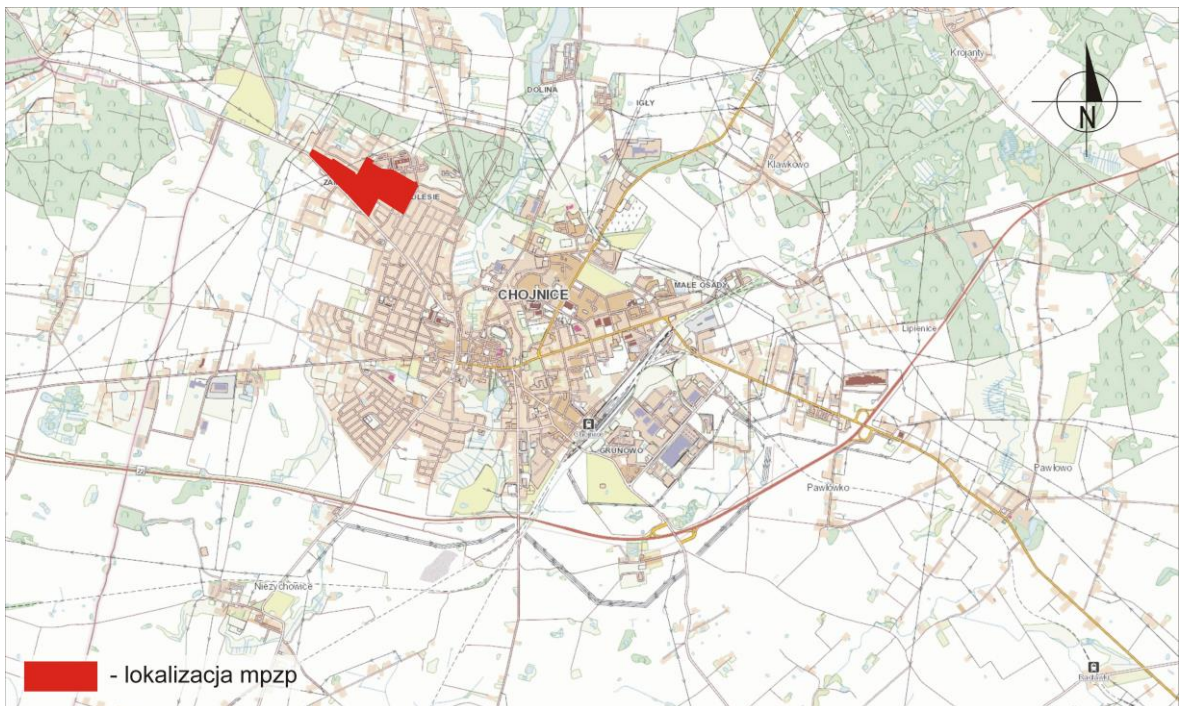
Oznaczenia

 obszar opracowania mpzp

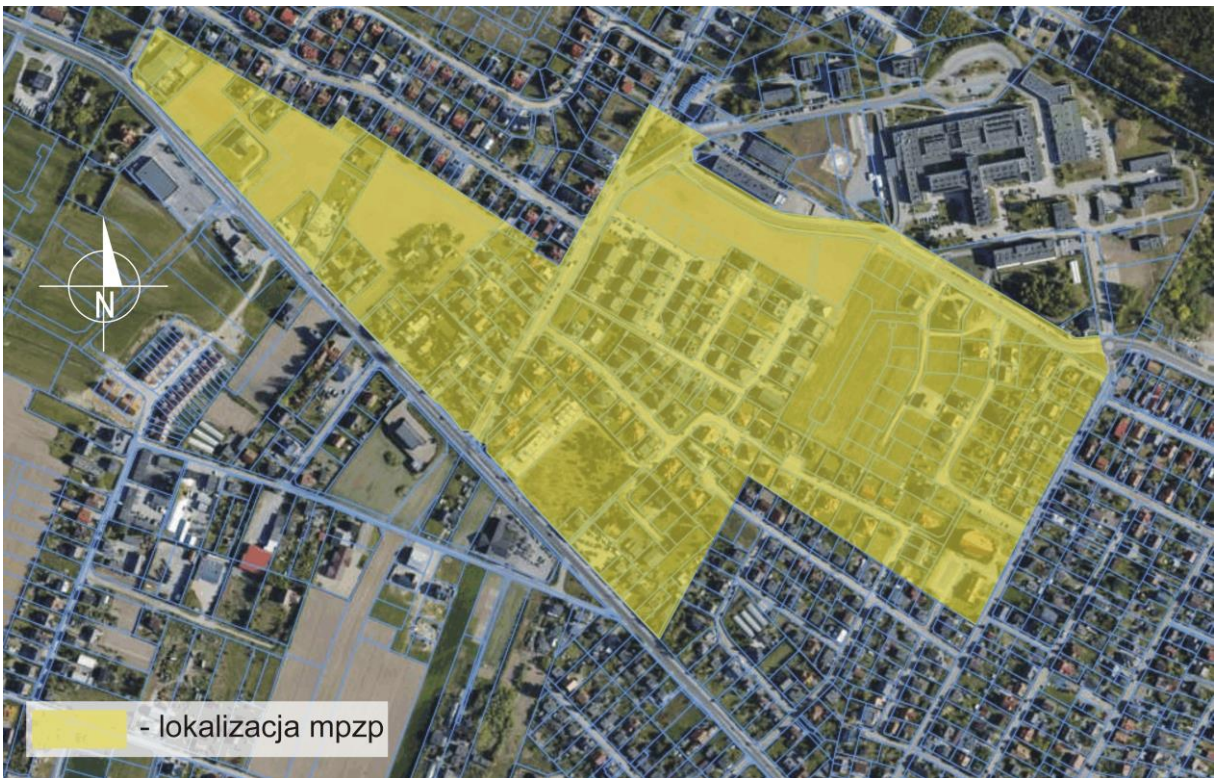
VI. STREFY FUNKCYJNE W OBSZARACH DZIAŁALNOŚCI INWESTYCYJNEJ

		mieszkalnictwa i usług - istniejące / projektowane
		produkcji, składów i usług - istniejące / projektowane
		usług - istniejące / projektowane

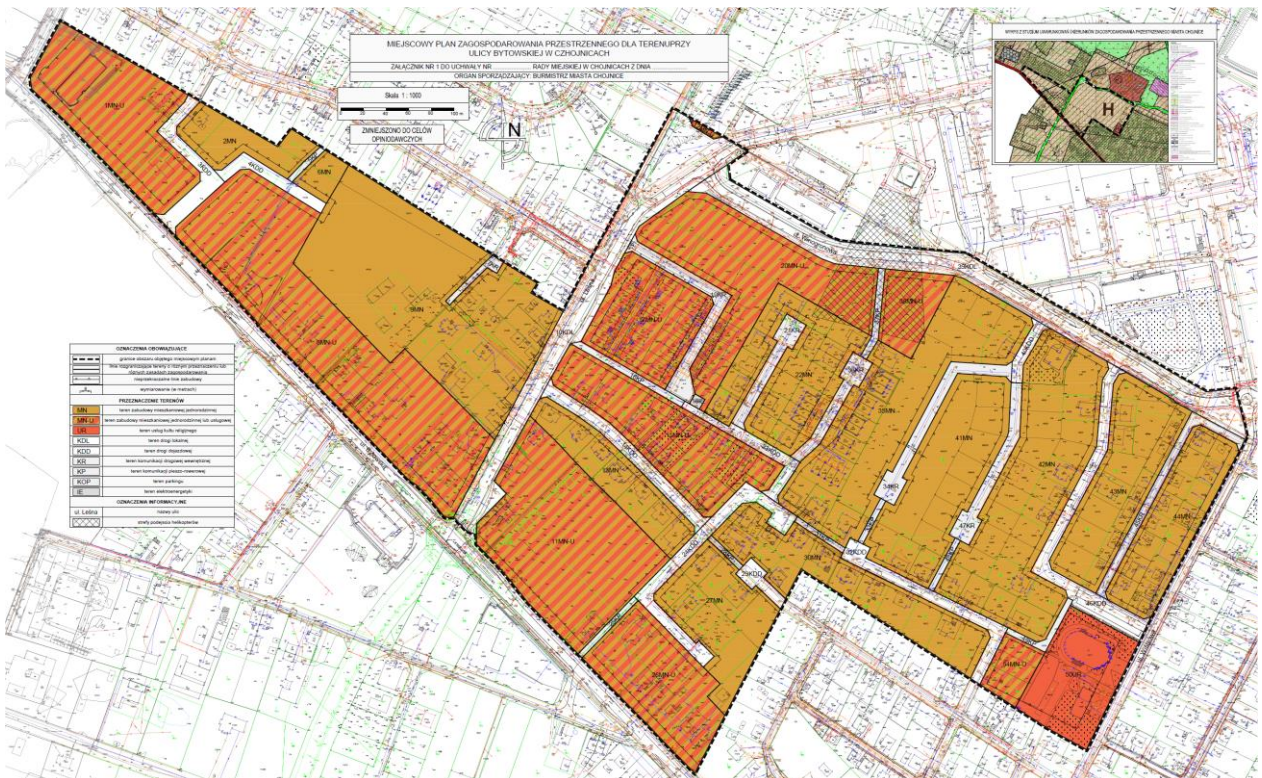
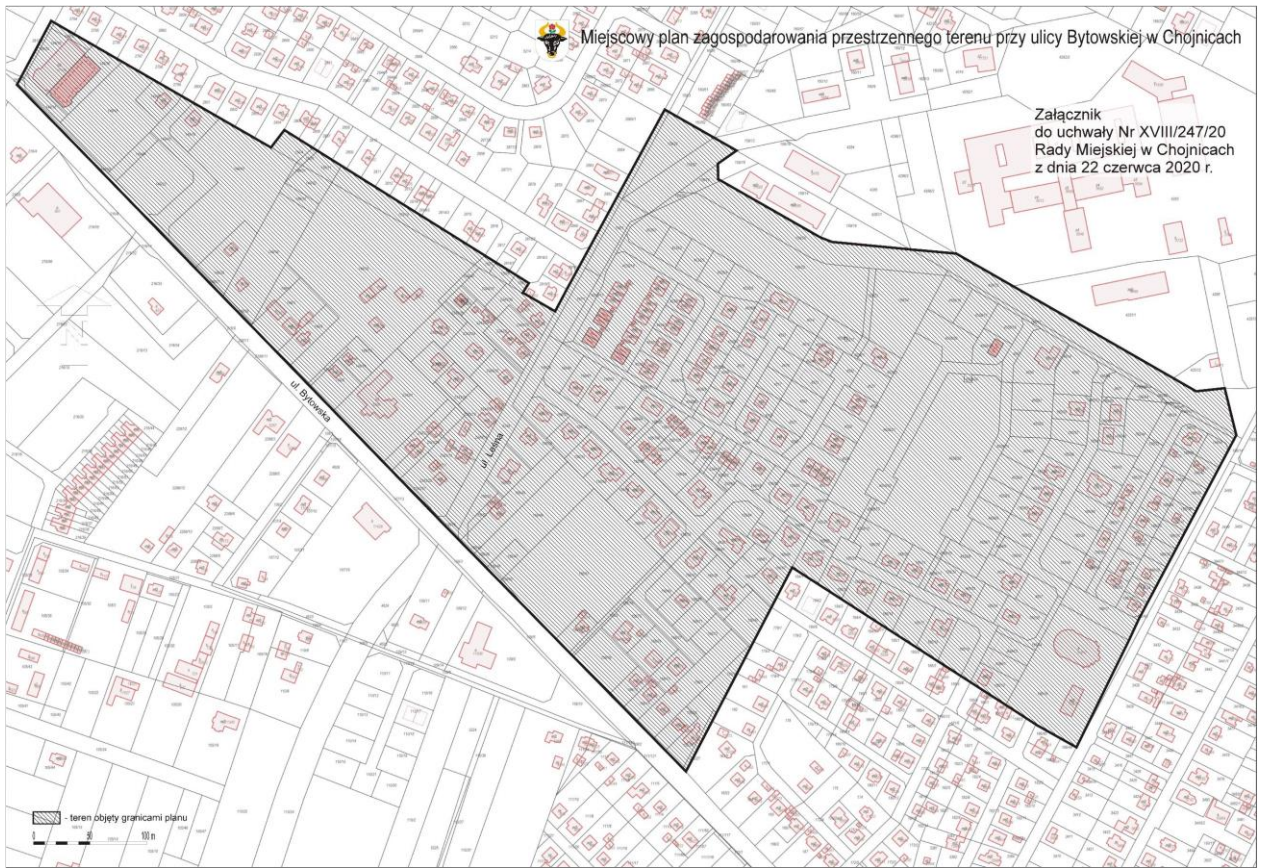
Ryc. 3, 4, 5 i 6. Lokalizacja obszaru objętego opracowaniem mpzp.



 - lokalizacja mpzp



Źródło: geoportal.gov.pl





Zasadniczym celem prognozy jest określenie podstawowych źródeł oddziaływania oraz sposobów eliminacji lub ograniczenia ich (bezpośrednich i pośrednich) skutków oddziaływania.

Zakres prognozy obejmuje elementy określone w ustawie z dnia 3 października 2008 r. o udostępnianiu informacji o środowisku i jego ochronie, udziale społeczeństwa w ochronie środowiska oraz o ocenach oddziaływania na środowisko (t.j. Dz. U. z 2023 r. poz. 1094, 1113, 1501, 1506).

- Prognozę wykonano w zakresie i stopniu szczegółowości uzgodnionym i zaopiniowanym przez:
- Regionalną Dyрекcję Ochrony Środowiska w Gdańsku - uzgodnienie z dnia 27 sierpnia 2020 r. znak RDOS-Gd-WZP.411.2.16.2020.PK.
  - Państwowego Powiatowego Inspektora Sanitarnego w Chojnicach - opinia z dnia 10 sierpnia 2020 r. znak PSSE-NZ-9200-151/41/4/20.

Tak jak wspomniano analizowany obszar jest objęty jest ustaleniami miejscowych planów zagospodarowania przestrzennego.

Uchwalenie miejscowego planu nie spowoduje naruszeń ustaleń studium uwarunkowań i kierunków zagospodarowania przestrzennego miasta Chojnice.

W prognozie zawarto informacje o powiązaniach z innymi dokumentami, określono tereny o przewidywanym znaczącym oddziaływaniu realizacji zapisów planu oraz dokonano oceny stanu środowiska na tych terenach. Dokonano również analizy i oceny przewidywanych oddziaływań ustaleń planu na środowisko, a w szczególności na różnorodność biologiczną, ludzi, zwierzęta, rośliny, wodę, powietrze, powierzchnię ziemi, krajobraz, klimat, zasoby naturalne, zabytki - z uwzględnieniem zależności między tymi elementami środowiska i między oddziaływaniami na te elementy.

Na potrzeby prognozy wykorzystano klasyczne narzędzia i kryteria oceny.

Uwzględniono również informacje zawarte w dokumentach oraz publikacjach, których szczegółowy wykaz zawarto w punkcie 2.5. prognozy.

Podstawową metodą zastosowaną w opracowaniu jest opisywanie prognozowanych oddziaływań.

W opracowaniu przeanalizowano i oceniono przewidywane oddziaływania realizacji zapisów planu w różnych aspektach:

- bezpośrednie - będące oczywistą konsekwencją konkretnego zapisu,
- pośrednie - nie będące celem zapisu, ale stanowiące jego skutek,
- wtórne - będące odsuniętym w czasie następstwem realizacji innych zapisów,
- skumulowane - zsumowane zjawiska spowodowane różnymi zapisami,
- krótkoterminowe - występujące w czasie realizacji zadań wynikających z zapisów planu i ustępujące w niedługim czasie po zakończeniu ich realizacji, lub wynikające z przeznaczenia terenu, na którym dana funkcja jest realizowana przez krótki okres czasu, w dużych odstępach czasowych np. obszary organizacji imprez masowych,
- średnioterminowe - ustępujące po realizacji wszystkich elementów koniecznych do ich ustania,
- długoterminowe - ich okres występowania utrzymuje się wiele lat po zakończeniu realizacji zapisów planu,
- stałe - utrzymujące się na zawsze po realizacji zapisów planu,
- chwilowe - utrzymujące się w bardzo krótkim czasie przy działaniach sprzyjających tym zjawiskom.

## **2. Powiązania projektu planu z innymi dokumentami.**

### **2.1. Dokumenty stanowiące podstawę do sporządzenia projektu planu.**

W opracowaniu ekofizjograficznym dla zmiany studium uwarunkowań i kierunków zagospodarowania przestrzennego miasta Chojnice w 2022 r. dokonano między innymi analizy zgodności użytkowania terenów z predyspozycjami środowiska oraz niezbędnym stopniem jego zasobów. Przeanalizowane zostały również zagrożenia środowiska. W wyniku przeprowadzonych analiz stanu zachowania wartości przyrodniczych oraz predyspozycji terenów wykazano obszary, na których zagospodarowanie i użytkowanie (ze względu na cechy zasobów środowiska) powinno być podporządkowane funkcjom środowiska i zachowaniu różnorodności biologicznej.

Projekt planu uwzględnił proponowane w opracowaniu funkcje i predyspozycje terenów.

Podstawowym dokumentem planistycznym do sporządzenia planu jest studium uwarunkowań

i kierunków zagospodarowania przestrzennego miasta Chojnice, uchwalone uchwałą Nr LIII/659/23 Rady Miejskiej w Chojnicach z dnia 24 kwietnia 2023 r.

Obszar planu nie znajduje się w obszarze Natura 2000 oraz w obszarach objętych formami ochrony przyrody, o których mowa w art. 6 ust. 1 pkt 1 - 5, 8 i 9 ustawy z dnia 16 kwietnia 2004 r. o ochronie przyrody (t.j. Dz. U. z 2022 r. poz. 916, 1726, 2185, 2375) lub w otulinach form ochrony przyrody, o których mowa w art. 6 ust. 1 pkt 1 - 3 tejże ustawy.

Położenie terenu przy ulicy Bytowskiej w Chojnicach, na tle ww. form ochrony przyrody przedstawiono poniżej:

Ryc. 7. Lokalizacja mpzp na tle form ochrony przyrody.



Natomiast lokalizację ww. terenu na tle korytarzy ekologicznych przedstawiono na poniższej rycinie:

Ryc. 8. Lokalizacja mpzp na tle korytarzy ekologicznych.



Tereny w granicach planu nie znajdują się w obszarach narażonych na niebezpieczeństwo powodzi oraz obszarach szczególnego zagrożenia powodzią w rozumieniu ustawy Prawo wodne.

Miasto Chojnice zgodnie z rozporządzeniem Rady Ministrów z dnia 18 października 2016 r. w sprawie Planu gospodarowania wodami na obszarze dorzecza Wisły (Dz. U. z 2016 r., poz. 1911), znajduje się w obszarze jednolitej części wód podziemnych JCWPd 27 (PLGW200027) oraz w obszarze jednolitych wód powierzchniowych PLRW20001929219 - o nazwie Brda od wypływu z jeziora Końskiego do wpływu do jeziora Charzykowskiego, PLRW 2000252923979 - o nazwie Brda od wpływu do jeziora Charzykowskiego do wypływu z jeziora Kosobudno, PLLW 20290 - o nazwie jezioro Charzykowskie.

## **2.2. Miejscowe plany zagospodarowania przestrzennego w sąsiedztwie opracowania.**

Analizowany obszar objęty jest ustaleniami miejscowych planów zagospodarowania przestrzennego.

Projekt ww. planu miejscowego stanowi załącznik do niniejszego opracowania.

Obowiązujące plany miejscowe zarówno objęte zmianą jak i w najbliższym sąsiedztwie:

- 1) terenu pod zabudowę mieszkaniową i usługi w rejonie ulic Zamieście i Bytowskiej w Chojnicach, uchwalonego uchwałą Nr XVIII/250/2000 Rady Miejskiej w Chojnicach z dnia 25 maja 2000 r. (Dz. Urz. Woj. Pom. z dnia 28 lipca 2000 r. poz. 450) z przeznaczeniem pod tereny:
  - zabudowy mieszkaniowej i usług (1 MN,U, 2 MN,U, 3 MN,U i 4 MN,U),
  - drogi gospodarczej pieszo - jezdnej (5 KX),
  - ulic dojazdowych (6 KD i 7 KD),
  - ulicy lokalnej (8 KL),
  - przeznaczony docelowo na poszerzenie pasa przylegającej ulicy zbiorczej (9 KZ),
- 2) terenu pod zabudowę mieszkaniową i usługi w rejonie ulic: Bytowskiej, Leśnej i Wiśniowej w Chojnicach, uchwalonego uchwałą Nr XII/120/03 Rady Miejskiej w Chojnicach z dnia 22 września 2003 r. (Dz. Urz. Woj. Pom. Nr 152 z dnia 1 grudnia 2003 r. poz. 2718) z przeznaczeniem pod tereny:
  - zabudowy mieszkaniowej jednorodzinnej (5 MN, 6 MN, 6a MN, 13 MN, 14 MN, 17 MN, 18 MN, 21 MN, 23 MN, 30 MN, 36a MN, 36c MN, 36g MN),
  - zabudowy usługowej i mieszkaniowej (1 U/MN, 2 U/MN, 8 U/MN, 32 U/MN, 38 U/MN, 39 U/MN),
  - zabudowy mieszkalno - usługowej (10 MN/U, 12 MN/U),
  - zabudowy usługowej:
    - teren usług oświaty oraz sportu i rekreacji (20 UO/ US),
    - teren usług - kościelnych (33 UK),
    - teren usług w zielni (26 U/ZP),
  - przeznaczone pod zieleń (37 ZP, 42 ZP),
  - urządzeń elektroenergetycznych (25 EE),
  - komunikacji - ulic dojazdowych zakończonych placem do zawracania (3 KD, 3a KD, 14a KD, 15 KD, 16 KD, 22 KD, 27 KD, 31 KD, 35 KD, 36b KD, 36d KD, 36f KD, 41 KD),
  - komunikacji - ulic lokalnych (9 KL, 40 KL, 43 KL),
  - pasów terenów przeznaczonych na poszerzenie istniejącej ulicy (ul. Bytowska) (44 KG i 45 KG),
  - ciągów pieszo - rowerowych (3b KXX, 4 KXX, 7 KXX 11 KXX, 16a KXX 19 KXX, 28 KXX, 31a KXX, 31b KXX, 31c KXX, 34 KXX),
  - ciągu pieszego (24 KXX),
- 3) terenu pod zabudowę mieszkaniową jednorodziną dla działki nr 193/22 przy

- ul. Orzechowej i dla działki nr 186/13 przy ul. Wiśniowej w Chojnicach, uchwalonego uchwałą Nr XXVIII/269/04 Rady Miejskiej w Chojnicach z dnia 20 grudnia 2004 r. (Dz. Urz. Woj. Pom. Nr 35 z dnia 14 kwietnia 2005 r. poz. 691) z przeznaczeniem pod tereny:
- zabudowy mieszkaniowej jednorodzinnej (1 MN, 2 MN, 3 MN, 8 MN, 9 MN),
  - zieleni (4 ZP, 40 KL, 43 KL),
  - urządzeń elektroenergetycznych (5 EE),
  - ciągu pieszo - jezdni (6 KX, 10 KX, 11 KX),
  - pasa terenu przeznaczonego na poszerzenie istniejącej ulicy Orzechowej (7 KD),
  - ciągu pieszego (8 KXX),
  - pasa terenu przeznaczonego na poszerzenie skrzyżowania projektowanej (na terenie sąsiedniej działki nr 186/17) ulicy z ulicą Wiśniową (12 KD),
- 4) terenu pod zabudowę mieszkaniową i usługi w rejonie ulic: Bytowskiej, Leśnej i Wiśniowej w Chojnicach, uchwalonego uchwałą Nr XXXVII/337/05 Rady Miejskiej w Chojnicach z dnia 6 października 2005 r. (Dz. Urz. Woj. Pom. Nr 15 z dnia 13 lutego 2006 r. poz. 293) z przeznaczeniem pod tereny:
- zabudowy mieszkaniowej jednorodzinnej (5a MN, 5b MN),
  - zabudowy usługowo - mieszkalnej (2a U/ MN, 8a U/MN),
  - komunikacji:
    - teren pasa drogi wojewódzkiej nr 212 (ul. Bytowska) (44a KD-G),
    - tereny dróg publicznych dojazdowych (3 KD-D, 3a KD-D),
    - teren ciągu pieszo - rowerowego (4 KD-X),
    - teren dla sieci infrastruktury technicznej (44b KD-I),
- 5) terenu zabudowy mieszkaniowej, usług oraz zieleni przy ulicy Morozowa w Chojnicach, uchwalonego uchwałą Nr XIX/218/12 Rady Miejskiej w Chojnicach z dnia 30 kwietnia 2012 r. (Dz. Urz. Woj. Pom. z dnia 13 czerwca 2012 r. poz. 2037) z przeznaczeniem pod tereny:
- zabudowy mieszkaniowej wielorodzinnej z dopuszczeniem funkcji usługowej (1MW/U),
  - zabudowy usługowej (2U, 18U),
  - komunikacji publicznej, w tym placu postojowego dla pojazdów i lądowisko (3KP),
  - zabudowy mieszkaniowej jednorodzinnej z dopuszczeniem funkcji usługowej (4MN/U, 6MN/U, 11MN/U, 12MN/U i 15MN/U),
  - zabudowy usług oświaty i usług sportu (tj. szkoły, przedszkola, żłobka, urządzeń sportu i rekreacji itp.) (5UO),
  - przeznaczone pod zabudowę mieszkaniową jednorodziną (7MN, 8MN, 9MN, 10MN, 13MN, 16MN, 17MN),
  - zieleni urządzonej (14ZP),
  - komunikacji publicznej, dróg lokalnych (01KDL, 02KDL, 012KDL),
  - komunikacji, dróg wewnętrznych dojazdowych (03KDW, 04KDW, 06KDW, 08KDW, 011KDW, 013KDW),
  - komunikacji publicznej, dróg dojazdowych (05KDD, 09KDD, 010KDD, 015KDD, 016KDD),
  - ciągów pieszych (05KDX, 07KDX, 014KDX, 017KDX),
  - infrastruktury - elektroenergetyki (21EE),
- 6) terenu pod zabudowę mieszkaniową i usługi pomiędzy ulicami Człuchowską i Bytowską w Chojnicach, uchwalonego uchwałą Nr XXXVII/397/13 Rady Miejskiej w Chojnicach z dnia 28 października 2013 r. (Dz. Urz. Woj. Pom. z dnia 27 listopada 2013 r. poz. 4167) z przeznaczeniem pod tereny:
- zabudowy mieszkaniowej jednorodzinnej (3MN/U, 4MN/U, 5MN/U, 6MN/U, 7MN/U, 8MN/U, 9MN/U, 10MN/U, 11MN/U, 12MN/U, 13MN/U, 14MN/U, 15MN/U, 16MN/U, 17MN/U, 18MN/U, 19MN/U, 20MN/U, 21MN/U, 23MN/U, 24MN/U, 27MN/U, 28MN/U, 29MN/U, 30MN/U, 31MN/U, 33MN/U, 34MN/U, 35MN/U, 36MN/U

- i 38MN/U),
  - zabudowy usługowej (1U/MN, 2U/MN, 40U/MN, 41U/MN, 42U/MN, 43U/MN, 44U/MN, 45U/MN),
  - terenu usług oświaty przeznaczonego na realizację zadań własnych gminy (szkoła podstawowa, gimnazjum, przedszkole, żłobek itp.) (25UO),
  - zabudowy usługowej (26U),
  - łąk i pastwisk narażonych na zalewanie i podtopienia wodami opadowymi (22Z/R/W, 32Z/R/W, 37Z/R/W),
  - zbiornika retencyjnego (39ZP/R/W),
  - elektroenergetyki (46EE, 47EE, 48EE i 49EE),
  - przeznaczonego na budowę infrastruktury technicznej (01IT),
  - dróg wewnętrznych przeznaczonych na ciągi piesze (05KDX, 06KDX, 016KDX, 027KDX, 028KDX, 029KDX, 030KDX, 031KDX, 032KDX, 033KDX, 067KDX, 068KDX i 79 KDX),
  - komunikacji publicznej, dróg lokalnych (011KDL, 012KDL, 026KDL, 041KDL, 042KDL, 056KDL, 057KDL, 059KDL, 060KDL, 063KDL, 064KDL),
  - komunikacji publicznej, dróg zbiorczych (018KDZ, 074KDZ, 075KDZ),
  - komunikacji publicznej, dróg dojazdowych (02KDD, 03KDD, 013KDD, 058KDD, 061KDD),
  - komunikacji, dróg wewnętrznych dojazdowych (04KDW, 010KDW, 014KDW, 015KDW, 017KDW, 019KDW, 020KDW, 021KDW, 022KDW, 023KDW, 024KDW, 025KDW, 034KDW, 035KDW, 036KDW, 037KDW, 038KDW, 039KDW, 40KDW, 043KDW, 044KDW, 045KDW, 046KDW, 047KDW, 048KDW, 049KDW, 050KDW, 051KDW, 052KDW, 053KDW, 054KDW, 055KDW, 062KDW, 065KDW, 066KDW, 069KDW, 070KDW, 071KDW, 072KDW, 073KDW, 76KDW, 077KDW i 078KDW),
- 7) terenu przy ulicy Leśnej w Chojnicach, uchwalonego uchwałą Nr XXIX/337/17 Rady Miejskiej w Chojnicach z dnia 20 lutego 2017 r. (Dz. Urz. Woj. Pom. z dnia 17 marca 2017 r. poz. 964) z przeznaczeniem pod tereny:
- zabudowy mieszkaniowej wielorodzinnej, mieszkaniowej jednorodzinnej i usługowej (1MW/MN/U),
  - zabudowy mieszkaniowej jednorodzinnej i usługowej (3MN/ U, 4MN/U),
  - drogi wewnętrznej (2KDW),
- 8) terenu przy ulicy Leśnej w Chojnicach, uchwalonego uchwałą Nr IX/115/19 Rady Miejskiej w Chojnicach z dnia 26 sierpnia 2019 r. (Dz. Urz. Woj. Pom. z dnia 30 września 2019 r. poz. 4322) z przeznaczeniem pod teren:
- zabudowy mieszkaniowej wielorodzinnej z usługami (MW/U).

Ryc. 9. Obowiązujące mpzp w sąsiedztwie opracowania.



Źródło: <https://mchojnice.e-mapa.net/>

### 2.3. Programy i plany w zakresie ochrony środowiska.

Ustalenia mpzp wymagają uwzględnienia zapisów następujących programów i planów w zakresie ochrony środowiska:

- studium uwarunkowań i kierunków zagospodarowania przestrzennego miasta Chojnice, uchwalone uchwałą Nr LIII/659/23 Rady Miejskiej w Chojnicach z dnia 24 kwietnia 2023 r.
- Raportu o stanie środowiska w województwie pomorskim, WIOŚ 2016,
- Planu gospodarki odpadami dla Województwa Pomorskiego 2022 (PGOWP 2022), przyjętego uchwałą Nr 321/XXX/16 Sejmiku Województwa Pomorskiego z dnia 20 grudnia 2016 r.

Należy jednak podkreślić, iż główne cele polityki zagospodarowania przestrzennego miasta Chojnice w zakresie ochrony środowiska określone zostały w Studium uwarunkowań i kierunków zagospodarowania przestrzennego miasta Chojnice.

### 2.4. Przepisy prawa dotyczące ochrony środowiska.

Projekt planu wymaga uwzględnienia podstawowych regulacji prawnych dotyczących ochrony środowiska, to jest:

- ustawa z dnia 3 października 2008 r. o udostępnianiu informacji o środowisku i jego ochronie, udziale społeczeństwa w ochronie środowiska oraz o ocenach oddziaływania na środowisko (t.j. Dz. U. z 2022 r. poz. 1029, 1260, 1261, 1783, 1846, 2185, 2687, z 2023 r.

- poz. 553),
- ustawa z dnia 27 kwietnia 2001 r. - Prawo ochrony środowiska (t.j. Dz. U. z 2022 r. poz. 2556, 2687),
  - ustawa z dnia 14 grudnia 2012 r. o odpadach (t.j. Dz. U. z 2022 r. poz. 699, 1250, 1726, 2127),
  - ustawa z dnia 20 lipca 2017 r. - Prawo wodne (t.j. Dz. U. z 2022 r. poz. 2625, 2687, z 2023 r. poz. 295, 412, 877),
  - ustawa z dnia 16 kwietnia 2004 r. o ochronie przyrody (t.j. Dz. U. z 2022 r. poz. 916, 1726, 2185, 2375),
  - rozporządzenie Ministra Środowiska z dnia 2 stycznia 2020 r. w sprawie katalogu odpadów (Dz. U. z dnia 3 stycznia 2020 r. poz. 10),
  - rozporządzenie Ministra Środowiska z dnia 14 czerwca 2007 r. w sprawie dopuszczalnych poziomów hałasu w środowisku (Dz. U. z dnia 22 stycznia 2014 r. poz. 112),
  - ustawa z dnia 28 września 1991 r. o lasach (t.j. Dz. U. z 2022 r. poz. 672, 1726, 2311),
  - ustawa z dnia 27 marca 2003 r. o planowaniu i zagospodarowaniu przestrzennym (t.j. Dz. U. z 2023 r. poz. 977),
  - rozporządzenie Ministra Środowiska z dnia 12 stycznia 2011 r. w sprawie obszarów specjalnej ochrony ptaków (Dz. U. Nr 25 z dnia 12 stycznia 2011 r. poz. 133),
  - rozporządzenie Ministra Środowiska z dnia 9 października 2014 r. w sprawie ochrony gatunkowej roślin (Dz. U. z dnia 16 października 2014 r. poz. 1409),
  - rozporządzenie Ministra Środowiska z dnia 9 października 2014 r. w sprawie ochrony gatunkowej grzybów (Dz. U. z dnia 16 października 2014 r. poz. 1408),
  - ustawa z dnia 3 lutego 1995 r. o ochronie gruntów rolnych i leśnych (t.j. Dz. U. z 2022 r. poz. 2409),
  - ustawa z dnia 21 sierpnia 1997 r. o ochronie zwierząt (t.j. Dz. U. z 2022 r. poz. 572),
  - ustawa z dnia 13 września 1996 r. o utrzymaniu czystości i porządku w gminach (t.j. Dz. U. z 2022 r. poz. 1297, 1549),
  - rozporządzenie Ministra Środowiska z dnia 30 października 2003 r. w sprawie dopuszczalnych poziomów pól elektromagnetycznych w środowisku oraz sposobów sprawdzania dotrzymania tych poziomów (Dz. U. z 2003 r. Nr 192 poz. 1883),
  - ustawa z dnia 23 lipca 2003 r. o ochronie zabytków i opiece nad zabytkami (t.j. Dz. U. z 2022 r. poz. 840),
  - ustawa z dnia 13 kwietnia 2007 r. o zapobieganiu szkodom w środowisku i ich naprawie (t.j. Dz. U. z 2020 r. poz. 2187).

## **2.5. Inne materiały i opracowania wykorzystanie do opracowania prognozy.**

1. Materiały kartograficzne:
  - mapa hydrograficzna Polski w skali 1:50 000 wraz z objaśnieniami,
  - mapa geologiczna Polski szczegółowa w skali 1:50 000 wraz z objaśnieniami,
  - mapa geosrodowiskowa Polski w skali 1:50 000 wraz z objaśnieniami.
2. Informacje dotyczące obszarów Natura 2000 - [www.gdos.gov.pl](http://www.gdos.gov.pl).
3. Informacje dotyczące korytarzy ekologicznych - [www.korytarze.pl](http://www.korytarze.pl).
4. Uchwała Nr XX/270/20 Rady Miejskiej w Chojnicach z dnia 28 września 2020 r. w sprawie uchwalenia regulaminu utrzymania czystości i porządku na terenie Gminy Miejskiej Chojnice.
5. Uchwała Nr XX/210/16 Rady Miejskiej w Chojnicach z dnia 25 kwietnia 2016 r. w sprawie przyjęcia do realizacji „Planu Gospodarki Niskoemisyjnej Gminy Miejskiej Chojnice na lata 2015 - 2020”.

6. Uchwała Nr LIV/669/23 Rady Miejskiej w Chojnicach z dnia 29 maja 2023 r. w sprawie uchwalenia założeń do planu zaopatrzenia w ciepło, energię elektryczną i paliwa gazowe dla miasta Chojnice - aktualizacja 2022.
  7. Opracowanie ekofizjograficzne miasta Chojnice, mgr inż. Joanna Gostomska, Gdynia, 2022 r.
  8. Prognoza oddziaływania na środowisko ustaleń zmiany studium uwarunkowań i kierunków zagospodarowania przestrzennego miasta Chojnice, mgr Łukasz Piskurewicz, Grudziądz, 2022 r.
- 3. Istniejący stan środowiska oraz potencjalne zmiany stanu w przypadku braku realizacji mpzp.**

### **Położenie i ogólna charakterystyka**

Według regionalizacji fizyczno - geograficznej Polski J. Kondrackiego, Chojnice leżą na Niżu Polskim i wchodzą w skład podprowincji - Pojezierza Południowobałtyckiego. Cechą specyficzną tej podprowincji jest położenie w granicach zasięgu ostatniego zlodowacenia, z czego wynikają konsekwencje geomorfologiczne, hydrograficzne i glebowe, znajdujące swoje odbicie w typach krajobrazu. Podprowincja ta dzieli się na mniejsze jednostki: makro - i mezoregiony. Makroregionem, do którego należą Chojnice są Pojezierza Pomorskie, zaś mezoregionem - Pojezierze Krajeńskie.

Pojezierze Krajeńskie stanowi najmniej zalesioną część gminy z licznie występującymi jeziorami o układzie południkowym (jeziora rynnowe) lub równoleżnikowym równoległym do przebiegu moreny. Jest to kraina typowo rolnicza, którą równoleżnikowo przecinają doliny rzek Brdy i Lipczynki. Pojezierze Krajeńskie znajduje się między dolinami Gwdy, Brdy i środkowej Noteci, od północy zaś otaczają je równiny Charzykowska i Tucholska. W tych granicach zajmuje powierzchnię około 4 380 km<sup>2</sup>. Na wysoczyźnie Pojezierza Krajeńskiego zaznacza się kilka linii postępu czoła lądolodu w recesyjnej subfazie krajeńskiej zlodowacenia wiślańskiego. Najwyższe wzniesienia przekraczają 200 m n.p.m.: na zachód od Człuchowa 223 m, na zachód od Chojnic 207 m (Góra Wolności), natomiast w południowej części regionu bezpośrednio nad Doliną Środkowej Noteci kulminację stanowi Dębowa Góra (193 m n.p.m. i 150 m nad dnem doliny Noteci). Obok moren akumulacyjnych i spiętrzonych występują kemy, ozy i rynny lodowcowe oraz doliny dopływów Gwdy, Brdy i Noteci. Jezior większych od 1 ha jest około 300. Największe są: Szczytno (ok. 6 km<sup>2</sup>, głęb. 21m), Krępsko (3,8 km<sup>2</sup>, głębokości. 17 m), Sławiankowskie (2,7 km<sup>2</sup>, głęb. 15 m), Więcborskie (ok. 2 km<sup>2</sup>, głęb. 18 m) i kilka innych o powierzchni ponad 1 km<sup>2</sup>. Przeważają brunatnoziemy na glinach zwałowych lekkich i piaskach naglinowych. Na piaskach fluwioglacjalnych mniejsze powierzchnie zajmują bielicoziemy. W związku z tym lasów jest mało, przeważają pola uprawne, a na podmiejskich terenach Chojnic i Złotowa uprawa warzyw. Dobrze jest rozwinięty chów bydła mlecznego i trzody chlewnej. Poziom produkcji rolnej w południowej części regionu jest wysoki, w północnej średni. W lasach utworzono kilka rezerwatów: na zachód od Sępólna Krajeńskiego „Gaj Krajeński” z lasem bukowo - dębowym, „Czarci Staw” w gminie Złotowo, „Lutowo” z borem bagiennym, „Wąwelnio” z lasem mieszanym (buki, jesiony, dęby, brekinia), „Zielona Góra” - las grądowy i dąbrowa. W gminie Debrzno rezerwat „Mirachowo” chroni rośliny ciepłolubne.

### **Budowa geologiczna i warunki geologiczno - inżynierskie**

Obszar objęty arkuszem mapy pokrywają osady plejstoceny, których miąższość waha się od około 50 m do 130 m, osiągając swoje najmniejsze wartości w północnej części obszaru oraz największe - w zagłębieniach terenu (Prussak, Kreczko, 2000). W kompleksie osadów czwartorzędowych nad piaskami przeważają gliny zwałowe i miejscowo osady zastoiskowe. Gliny, których miąższość sięga 20 m, stanowią warstwę rozdzielającą nieciągłe warstwy piasków



fluwioglacjalnych o różnej granulacji.

Przepuszczalność utworów powierzchniowych na omawianym arkuszu mapy jest średnia bądź słaba. Zróżnicowana przepuszczalność utworów powierzchniowych występuje wyłącznie w Chojnicach, zaś zmienna - w dolinach rzecznych. Utwory słabo przepuszczalne przeważają w południowej części omawianego obszaru, natomiast utwory o średniej przepuszczalności dominują w części północnej. W przypowierzchniowej warstwie osadów plejstoceniowych, pokrywających północną część omawianego terenu, znajdują się piaszczyste osady wodnolodowcowe pochodzące z ostatniego zlodowacenia.

Występują one na wysokości 120 m n.p.m. i mają miąższość około 20 m. Porozdzielane są miejscami przez warstwę osadów gliniastych o miąższości 10 m (Malinowski, 1991).

W miejscach, w których wyraźne są zagłębienia terenu, często spotykane są holoceniowe osady organiczne. Dna dolin rzecznych pokryte są przez piaski i żwiry, zaś w okolicach jezior, oprócz torfów i namulów, występują też mułki i kreda jeziorna (Prussak, Kreczko, 2000).

Północna część obszaru objętego arkuszem mapy Chojnice charakteryzuje się nieznacznymi deniwelacjami warstwy położonej poniżej warstwy osadów czwartorzędowych, na wysokości ok. 80 m n.p.m. W części południowej, różnice w zaleganiu warstwy podczwartorzędowej, wahają się natomiast nawet do 80 m. W obniżeniach znajdujących się w południowej części omawianego terenu, powstałych na skutek erozyjnej działalności lodowca, często obok osadów czwartorzędowych występują równocześnie kry i przemieszczone wskutek zaburzeń glacictektonicznych osady trzeciorzędowe (Mojski, 1978).

Podłoże krystaliczne, przykryte warstwą paleozoicznych skał osadowych, zalega na głębokości poniżej 7 000 m (Malinowski, 1991). Powyżej warstwy paleozoiku położone są osady permu oraz osady kredowe, osięgające miąższość do 800 m, oraz jurajskie i triasowe (Mojski, 1978). Na całym obszarze oznaczono utwory kenozoiczne czwarto- i trzeciorzędowe, występujące powyżej warstwy kredowej. Osady piaszczyste, z przewarstwieniami węgla brunatnego oraz pyłami burowęglowymi, mają tu miąższość nie przekraczającą 10 m, zaś osady trzeciorzędowe, stanowiące głównie przez mułki i mułki piaszczyste - między 100 a 200 m.

Obok kształtu podstawowym wyznacznikiem poszczególnych form terenu jest budowa geologiczna, która w znacznym stopniu warunkuje ukształtowanie powierzchni ziemi, wpływa na wsiąkanie lub odpływ wód, występowanie wielu roślin, które rozwijają się na glebach wytworzonych na danych rodzajach skał. Chojnice z punktu widzenia geologicznego znajdują się na terenie jednostki tektonicznej - niecki brzeżnej, w pobliżu wschodniej granicy wału kujawsko - pomorskiego.

Odległe okresy geologiczne charakteryzowały się znaczną zmiennością warunków naturalnych. Obszar miasta był wielokrotnie przejściowo łądem bądź dnem płytszego czy głębszego morza. Zlodowacenia czwartorzędowe pozostawiły grubą warstwę osadów (od kilku do kilkudziesięciu metrów) w postaci piasków fluwioglacjalnych i żwirów oraz kilku, względnie kilkunastu pokładów glin morenowych. Miąższość czwartorzędu waha się od 136 m do około 90 m. Pod czwartorzędem występują utwory trzeciorzędowe. Miąższość tych utworów wynosi około 130 m. Budowa geologiczna tego obszaru do głębokości 4,5 m jest silnie zróżnicowana. Zmienność utworów zachodzi niekiedy na bardzo niewielkich terenach. Na podstawie geotechnicznych właściwości osadów, ich charakteru, wzajemnego stosunku oraz miąższości, można wyróżnić cztery klasy gruntowo - budowlane. Do pierwszej klasy gruntowo - budowlanej zaliczono grunty, w których brak jest warstw nienośnych, a dopuszczalne (orientacyjne) naciski wynoszą 200 kPa. Należą tu obszary zbudowane z piasków drobnych, średnich i grubych, niekiedy przewarstwionych mułkami, nie przewierconych do głębokości 4,5 m o orientacyjnych dopuszczalnych naciskach do 350 kPa. Grunty te są nieliczne i występują wyspowo na terenie miasta. Do drugiej klasy gruntowo - budowlanej włączono obszary zbudowane z gruntów niejednorodnych geotechnicznie. Dopuszczalne orientacyjne naciski w gruntach tej klasy wahają się w granicach 150 - 200 kPa. Do klasy tej należą obszary zbudowane z glin piaszczystych,

piasków drobnych, średnich i grubych oraz nasypów. Do klasy tej należy większa część miasta (np. centrum i osiedla mieszkaniowe). Trzecią klasę gruntowo - budowlaną stanowią grunty charakteryzujące się niejednorodnością geotechniczną lub słabą nośnością o orientacyjnych dopuszczalnych naciskach 100 - 150 kPa. Są to utwory zbudowane z piasków różnoziarnistych o miąższości około 2 m, leżących na ilach plastycznych, względnie wyłącznie z ilów plastycznych. Występują one w niewielkim stopniu w północno - wschodniej części miasta. Czwartą klasę tworzą obszary zbudowane z namulów i torfów. Należą do nich utwory zarastania zbiorników wodnych oraz utwory istniejące w dnie rynny na północy i południu miasta oraz w obniżeniach w części południowo - zachodniej.

Budowę geologiczną obszaru miasta stanowią osady wieku plejstoceniowego i holoceniowego. Przeważają osady plejstoceniowe powstałe w wyniku działalności lodolodów skandynawskich, a głównie ostatniego zlodowacenia bałtyckiego. Zlodowacenia czwartorzędowe pozostawiły warstwę osadów w postaci piasków fluwioglacjalnych i żwirów oraz glin morenowych. Miąższość czwartorzędu waha się od 90 m do około 136 m. Pod czwartorzędem występują utwory trzeciorzędowe, których miąższość wynosi około 130 m.

Na podstawie właściwości, charakteru oraz miąższości osadów wyróżniono cztery klasy gruntowo budowlane. Do pierwszej klasy zaliczono obszary zbudowane z piasków drobnych, średnich i grubych, są to grunty, w których brak jest warstw nienośnych, a orientacyjne naciski wynoszą powyżej 2 kg/cm<sup>2</sup>. Druga klasa to obszary zbudowane z glin piaszczystych, piasków różnoziarnistych, piasków leżących na glinach oraz nasypów. Dopuszczalne naciski w gruntach tej klasy wahają się w granicach 1,5 - 2 kg/cm<sup>2</sup>. Kolejna trzecia klasa to tereny zbudowane z piasków różnoziarnistych o miąższości około 2 m leżących na ilach plastycznych lub wyłącznie z ilów plastycznych. Grunty te charakteryzują się słabą nośnością, a orientacyjne naciski wynoszą 1 - 1,5 kg/cm<sup>2</sup>. Ostatnia czwarta klasa to obszary zbudowane z namulów i torfów leżących na piaskach różnoziarnistych lub glinie piaszczystej, oraz obszary, w których do głębokości wierceń stwierdzono wyłącznie namuły i torfy.

Chojnice leżą w północnej części Pojezierza Krajeńskiego, w pobliżu rozległych powierzchni sandrowych Brdy. Bliższe i dalsze otoczenie miasta charakteryzuje się bardzo żywą rzeźbą, która nosi wyraźne piętno epoki lodowej. Jest to rzeźba uformowana w plejstocenie podczas ostatniego zlodowacenia, zwanego bałtyckim, a przekształconego w holocenie, kiedy to w stadiale pomorskim miały miejsce dłuższe postoje lodowca. W środkowej części obszaru Chojnic zbiegają się dwie rynny wód glacialnych dzielące wysoczyznę morenową na trzy części: wschodnią, północno - zachodnią i południowo - zachodnią. Rynna o przebiegu południkowym, stanowiąca najniższy położony teren w granicach miasta, pogłębia się w kierunku północnym.

Wysokość jej zboczy w północnych krańcach omawianego terenu przekracza 25 metrów. W pobliżu południowych granic miasta wysokość ta nie przekracza na ogół 15 m. Wysokość zboczy drugiej rynny, która ma częściowo przebieg południkowy, a częściowo równoleżnikowy, także na ogół nie przekracza 15 m. Na zboczach rynien występuje szereg spłaszczeń i stopni, które dowodzą, że geneza ich jest złożona tzn., że powstały nie tylko w wyniku subglacialnej erozji wód roztopowych, ale były także przekształcone w późniejszym okresie przez wody o swobodnym odpływie. Na ożywioną działalność wód roztopowych wskazują także stosunkowo liczne, rozległe doliny fluwioglacjalne rozcinające obszary wysoczyznowe. Dna dolin wód roztopowych są częściowo zawieszane w stosunku do rynien, ale niektóre z nich odpowiadają wysokościowo stopniom i spłaszczeniom na jej zboczach. Różne pod względem hipsometrycznym położenie den dolin wód roztopowych wskazuje, że nie powstały one synchronicznie - jedne są starsze, drugie młodsze. Typ deglacjacji zdecydował o ukształtowaniu powierzchni terenu, a stosunkowo silnie rozczłonkowana rzeźba o wartościach jego nachyleń.

W Chojnicach wyróżnić można 4 grupy spadku terenu. Teren objęty granicami analizowanego dokumentu można zaliczyć do drugiej klasy - tereny o nachyleniu 5 - 8 %. Ich zabudowa wymaga prac niwelacyjnych, a zatem zwiększonych kosztów realizacji inwestycji.

Spadki klasy 2 występują fragmentarycznie w obrębie zboczy dolin wód roztopowych oraz zboczy południkowej rynn. W dużym stopniu na rzeźbę terenu Chojnic oddziałują licznie występujące we wschodniej części miasta nasypy kolejowe i drogowe. Praktycznie bogata rzeźba terenu nie jest już dziś barierą nie do pokonania - najważniejszym problemem w pokonywaniu tych przeszkód są czynniki ekonomiczne.

Urozmaicenie terenu sprawia, że nie jest on tylko atrakcyjny z punktu widzenia krajobrazowego, lecz zwłaszcza przy większych spadkach stanowi utrudnienie w budownictwie.

Spadki terenu do 2 % ( $1^{\circ}$  -  $2^{\circ}$ ) pozwalają na dowolne kształtowanie zabudowy. Spadki 2 - 5 % ( $2^{\circ}$  -  $3^{\circ}$ ) ograniczają długość budynków przy ich projektowaniu prostopadle do poziomnic. Spadki 5 - 8 % ( $3^{\circ}$  -  $5^{\circ}$ ) warunkują usytuowanie budynków równolegle do poziomnic. Spadki powyżej 7 % wprowadzają również ograniczenia w lokalizacji ulic, które należy prowadzić zakosami. Spadki 8 - 12 % ( $5^{\circ}$  -  $7^{\circ}$ ) wymuszają zabudowę równoległą do poziomnic. Przy spadkach powyżej 10 % można prowadzić jedynie dojścia piesze.

Na terenie opracowania niekorzystne warunki dla budownictwa występują na obszarach gruntów słabonośnych na wszystkich terenach, na których poziom wody gruntowej pojawia się na głębokości mniejszej niż 2 m, podmokłych i zabagnionych oraz obszarach o spadkach terenu powyżej 12 %.

Według informacji Państwowego Instytutu Geologicznego w środkowo północnej części miasta występują obszary predysponowane do występowania ruchów masowych.

## **Gleby**

Rzeźba terenu, utwory powierzchniowe oraz uwarunkowania klimatyczne i roślinne mają zasadniczy wpływ na wykształcenie się charakteru pokryw glebowych i ich przydatność rolniczą.

Na terenie Chojnic przeważają gleby brunatne i bielicowe (Bąk, Szelaąg, 2003). W celu pełnego określenia rolniczej przydatności gleb zastosowano tzw. bonitację użytkową. Systematyzuje ona w sposób logiczny warunki glebowe ze względu na charakter ich optymalnego wykorzystania przez rolnictwo.

Najlepsze grunty orne występujące na terenie miasta, które należałoby chronić w dalszej działalności inwestycyjnej, zajmują 21,5 % jego powierzchni.

W ich skład wchodzi:

- kompleks pszenno-dobry - 0,9 %,
- kompleks pszenno-wadliwy - 1,5 %,
- kompleks żytni bardzo dobry i pszenno-żytni - 19,1 %.

Grunty orne klas III stanowią 16,6 % wszystkich gruntów, zaś lasy występują na 0,7 % powierzchni miasta. Z każdym rokiem ubywa użytków rolnych. Tereny te przeznaczone są przede wszystkim na cele pozarolnicze, zwłaszcza pod nowe inwestycje gospodarcze lub budownictwo mieszkaniowe.

W skład ogólnomiejskiej zieleni rekreacyjnej wchodzi tereny leśne Lasów Państwowych położone w północno - zachodniej części miasta, Lasek Miejski i Park Tysiąclecia. Lasy państwowe stanowią 1,6 % całego obszaru miasta (33 ha).

Na terenie miasta występują gleby zaliczane do gleb chronionych na mocy ustawy o ochronie gruntów rolnych i leśnych.

## **Wody podziemne**

Analizowany obszar znajduje się w układzie hydrograficznym obszaru arkusza Chojnice. Warstwy wodonośne na obszarze objętym arkuszem mapy mają miąższość od 10 do 20 m. Głębokość zalegania użytkowych wód podziemnych sięga maksymalnie do około 200 m.

Niewielka część omawianego obszaru swoje główne piętro wodonośne ma w utworach

trzeciorzędowych (przedpola Chojnic). Na pozostałym obszarze warstwa głównego użytkowego piętra wodonośnego znajduje się w osadach czwartorzędowych, które stanowią piaski fluwioglacjalne (Ozon - Gostkowska, 1985). Głównym źródłem zasilania wód podziemnych na obszarze objętym analizą są wody opadowe. Bazę drenażu dla wód krążących w obrębie wysoczyzn i wzniesień morenowych oraz równiny sandrowej stanowi Brda oraz Jezioro Charzykowskie. Obszar objęty arkuszem mapy charakteryzuje się występowaniem trzech poziomów wodonośnych (Prussak, Kreczko, 2000). Lokalnie występujący dolny poziom wodonośny, zbudowany z piasków o średniej granulacji, znajduje się na głębokości od 50 m do 100 m. Górny poziom wodonośny, zbudowany z piasków kwarcowych, w których miejscowo występują żwiry i otoczaki, znajduje się na głębokości 15 - 50 m. Najpowszechniej występujący środkowy poziom wodonośny, zalegający na głębokości od 20 m do 50 m, zbudowany jest z piasków o małej granulacji. Ze względu na nieciągłość środkowego poziomu, miejscami poziom górny i dolny graniczą ze sobą bezpośrednio.

Na całym obszarze objętym arkuszem mapy Chojnice obserwuje się występowanie, poniżej 90 m głębokości, trzeciorzędowego piętra wodonośnego, zbudowanego z bardzo drobnych, drobnych i średnich wielkości ziaren piasków kwarcowych. Charakterystyczne dla piętra wodonośnego trzeciorzędowego jest napięte zwierciadło wody, które ma swoje statyczne zwierciadło położone płycej niż kształtuje się zwierciadło piętra czwartorzędowego.

Wodonośne utwory, zarówno trzecio - jak i czwartorzędowe, występują w łączności hydraulicznej względem siebie. Ujęcia wód podziemnych, stanowiących główne źródło zaopatrzenia ludności w wodę, na niemalże całym obszarze analizowanego arkusza mapy, połączone są układem pierścieniowym, na wypadek awarii wodociągów komunalnych i ujęć indywidualnych (Prussak, Kreczko, 2000). Zasoby wód podziemnych stanowią 120 m<sup>3</sup>/h - 1 z utworów trzeciorzędowych oraz 2200 m<sup>3</sup>/h - 1 z utworów czwartorzędowych, z czego największe zatwierdzone zasoby eksploatacyjne wód z utworów czwartorzędowych na omawianym obszarze pochodzą z ujęć zaopatrujących Chojnice: Funka (437 m<sup>3</sup>/h-1) oraz Plac Piastowski (235 m<sup>3</sup>/h-1) (Prussak, Kreczko 2000). Wody w czwartorzędowym poziomie wodonośnym położone w północno - wschodniej części obszaru objętego omawianym arkuszem mapy zaklasyfikowano jako dobre, o jakości nietrwalej. Na pozostałym obszarze wody tej warstwy wodonośnej zaliczono do średniej jakości.

Na zboczach rynien polodowcowych, znajdujących się na obszarze objętym arkuszem mapy Chojnice, występują liczne źródła. Niektóre ze źródeł, zlokalizowanych w obrębie analizowanego obszaru, ustanowiono pomnikami przyrody, m.in. źródło Św. Maksymiliana w Chojnicach.

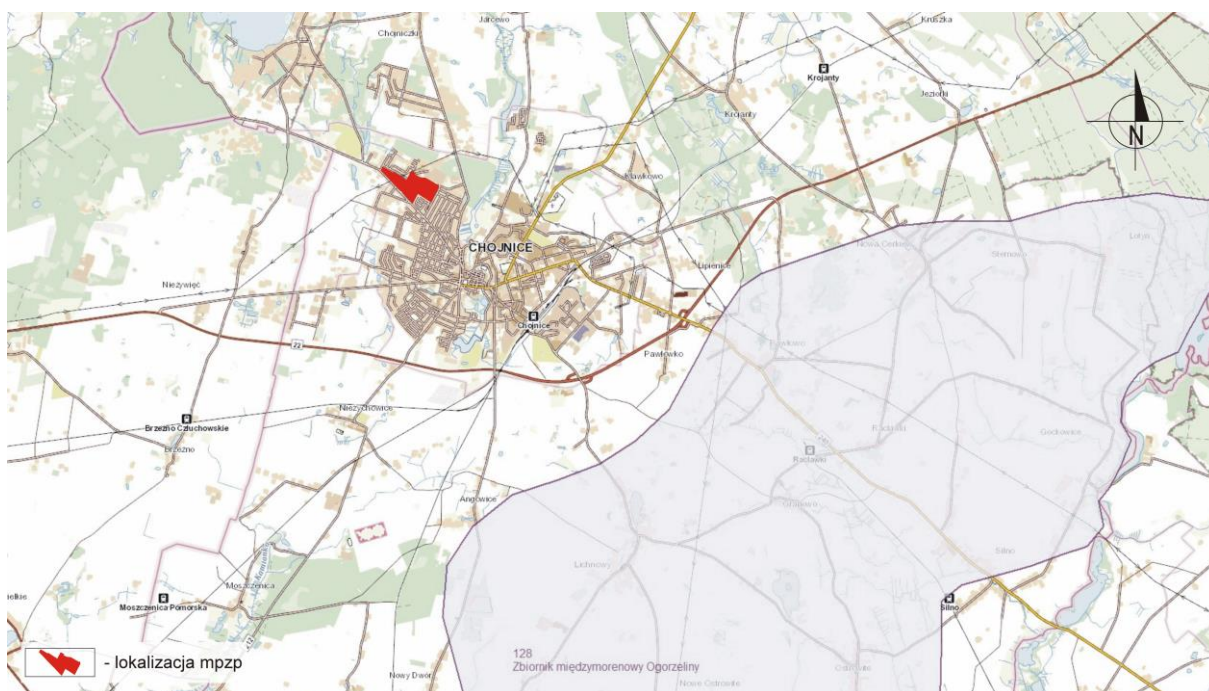
Miasto Chojnice zaopatrywane jest w wodę z dwóch ujęć. Pierwsze i podstawowe ujęcie zlokalizowane w Funce jest ujęciem czwartorzędowym, które czerpie wodę z głębokości 40 - 70 m (max. 190 m). Najmniejsza wydajność tej studni to 30 m<sup>3</sup>/h. Drugie ujęcie czerpiące wodę z pokładów trzeciorzędowych z głębokości 120 m znajdujące się w centrum miasta przy Placu Piastowskim. Ujęcia te gwarantują pełne zaspokojenie miasta w zapotrzebowaniu w wodę. Produkują one 3,2 - 3,4 mln m<sup>3</sup> wody/rok; na potrzeby własne 0,2 - 0,4 mln m<sup>3</sup>/rok i około 12 - 13 % na straty. Około 73 % wody w ciągu roku zużywają prywatni odbiorcy, 7 % przemysł, pozostałą część instytucje nieprodukcyjne (np. usługi).

Zgodnie z nowym podziałem na JCWPd (podział na 172 części) teren opracowania położony jest w Nr 27 JCWPd. Obszar JCWPd 27 obejmuje zlewnie górnej Brdy. Na powierzchni terenu przeważają utwory fluwioglacjalne. Chociaż użytkowe poziomy wodonośne występują w warstwach międzymorenowych i tylko lokalnie łączą się z poziomem sandrowym. Znaczną część JCWPd obejmują granice Parku Narodowego Bory Tucholskie. Płytkie wody gruntowe Pozostają w bezpośredniej więzi hydraulicznej z ekosystemami parku narodowego.

Miasto Chojnice położone jest poza zasięgiem Głównych Zbiorników Wód Podziemnych (GZWP). Jednakże znajduje się ono w niewielkiej odległości od udokumentowanego zbiornika

międzymorenowego nr 128 Ogorzeli (zbiornik położony jest na południowy wschód od miasta).

Ryc. 10. Lokalizacja GZWP 128 Ogorzeli.



## Wody powierzchniowe

Brda, będąca główną rzeką na analizowanym terenie, tworzy wyraźny system rzeczno - jeziorny znajdujący się głównie na północ od obszaru objętego arkuszem mapy. W północnej części omawianego obszaru wypływa ona z ostatniego jeziora tego systemu (jeziora Kosobudno) i dalej kieruje się ku południowemu - wschodowi, przez sandry Borów Tucholskich. Jarcewska Struga jest niewielkim ciekim, o powierzchni zlewni około 50 km<sup>2</sup>, będącym prawostronnym dopływem Brdy. Rzeką przepływa przez Chojnice, w południowo - zachodniej części obszaru objętego omawianym arkuszem mapy, kierując się na północ do Jeziora Charzykowskiego. Pomimo swoich stosunkowo niewielkich przepływów, Jarcewska Struga stanowi na obszarze opracowania ważną jednostkę hydrograficzną, ze względu na wyjątkowo duże ładunki zanieczyszczeń, jakie dopływają wraz z nią do Jeziora Charzykowskiego. Na powierzchni równiny sandrowej występują liczne jeziora polodowcowe. Największym zbiornikiem jest Jezioro Charzykowskie, o całkowitej powierzchni wynoszącej ponad 1 300 ha i maksymalnej głębokości - 30,5 m. Jezioro Charzykowskie, na obszarze objętym analizą, oprócz Jarcewskiej Strugi, stanowi również odbiornik Strugi Siedmiu Jezior. Ciek ten w swym górnym biegu wypływa z jeziora Ostrowite i przepływa kolejno przez jeziora: Zielone, Jeleń, Bełczak, Główka, Płesno, Skrzyńka oraz zbiornik Mielnica. Jezioro Ostrowite jest wyraźnie mniejsze od Jeziora Charzykowskiego, ale za to głębsze - maksymalna głębokość to 43 m. Ostrowite, największe jezioro Parku Narodowego Bory Tucholskie, jest jeziorem o wodach umiarkowanie żyznych ( $\alpha$  - mezotroficzne). Przepływowe jezioro Trzemeszno ma powierzchnię około 180 ha i stosunkowo małą maksymalną głębokość, sięgającą 4,8 m. Jezioro to, pośrednio poprzez ciek uchodzący do jeziora Kosobudno, łączy się z systemem rzeczny Brdy.

Ważnym elementem stosunków wodnych analizowanego terenu są obszary bezodpływowe. Pełnią one różne funkcje hydrologiczne. Mniej liczne, występujące na terenie równiny sandrowej obszary chłonne, obejmujące płytkie zagłębienia wytopiskowe i międzywydmowe, sprzyjają

alimentacji wód podziemnych.

Miasto Chojnice położone są w chronionej zlewni Brdy, która jest lewym dopływem Wisły, a przepływa przez nie niewielki ciek odwadniający północną część Wysoczyzny Krajeńskiej - Struga Jarcewska. Źródła Strugi znajdują się w okolicach Chojnic na wysokości około 150 m n.p.m., a jej koryto na całej długości znajduje się w rymnie subglacjalnej o przebiegu południkowym. Rzeka uchodzi do południowej części Jeziora Charzykowskiego - na wschód od miejscowości Charzykowy. Struga Jarcewska częściowo płynie korytem zakrytym pod miastem wypływając w jego północnej części na powierzchnię. Nadmiar wód powierzchniowych odprowadzany jest w kierunku północnym i północno - zachodnim do Jeziora Charzykowskiego. Teren Chojnic charakteryzuje się dość znacznym bogactwem stosunkowo niewielkich wód powierzchniowych. Związane jest to z urozmaiconą rzeźbą terenu, z dość różnorodnymi stosunkami wód podziemnych, płytko czy głęboko zalegającymi oraz z wielką zmiennością budowy geologicznej. Część głębokiej rymny polodowcowej, przecinającej obszar opracowania z południa na północ, na południe od miasta, jeszcze w czasach historycznych była wypełniona jeziorem, które zanikło i na jego miejscu rozciągają się obecnie rozległe podmokłości, które od niedawna, przed zmeliorowaniem, corocznie na wiosnę były zalewane. W mieście występuje kilka niewielkich stawów znajdujących się w stanie zanikania. Nieliczne są sztuczne zbiorniki wodne występujące w starych wyrobiskach i żwirowniach, zasilane przez wody podziemne i opady. Do zbiorników tych zaliczyć można dawne stawy rybne w północnej części miasta oraz staw w Parku 1000 - lecia. W okresie listopad 2009 - listopad 2010 zrealizowano w Chojnicach projekt pt. „Poprawa bilansu wodnego w mieście Chojnice poprzez przebudowę i rozbudowę systemu odbioru, odprowadzania i oczyszczania wód opadowych i roztopowych w części zlewni Strugi Jarcewskiej”. Projekt ten zrealizowany został w ramach Regionalnego Programu Operacyjnego dla Województwa Pomorskiego na lata 2007 - 2013, osi Priorytetowej 5. Środowisko i energetyka przyjazna środowisku, działania 5.2 Gospodarka wodna, współfinansowany z Europejskiego Funduszu Rozwoju Regionalnego. Zgodnie z informacjami zamieszczonymi na stronie internetowej miasta w ramach projektu wykonano między innymi: 3 zbiorniki wodne (2 nowe, 1 przebudowano) i układ kanałów łączących te zbiorniki, uregulowano 230 mb Strugi Jarcewskiej, wybudowano 142 mb kanałów oraz 744 mb rowów odwadniających, a także zasypano 53 m odcinka starego koryta rowu. Wykonano stację pomp, trzy zestawy urządzeń do oczyszczania ścieków deszczowych. Na Strudze Jarcewskiej oraz układzie kanałów wykonano budowle upustowo - piętrzącą o cechach mnicha i wieży przelewowej z częścią mostową, próg kierujący, zastawki, przepusty betonowe i wyloty kanalizacji deszczowej. Wybudowano również 3 mosty i 5 kładek dla pieszych. W rezultacie tych inwestycji objęto ochroną przeciwpowodziową 49,3 ha, na których zamieszkuje 806 osób. Głównym ciekim w granicach miasta jest Jarcewska Struga, której źródła znajdują się na południe od Chojnic na wysokości ok. 150 m n.p.m. Koryto Jarcewskiej Strugi na całej długości znajduje się w rymnie subglacjalnej o przebiegu południkowym, której dno wypełnione jest całkowicie przez mokradła stałe i okresowe.

Struga Jarcewska zasilana jest wodami z sąsiadujących wysoczyzn oraz rowów bocznych. Znaczniejsze rowy boczne to jeden na wysokości Schroniska dla Nieletnich w Chojnicach, a drugi w pobliżu Jarcewa. Pierwszy z nich zasila w wodę pozostałości stawów rybnych, drugi zbiera wody wylotów drenarskich z pól byłego Gospodarstwa Rolnego w Czartołomiu. Dodatkowo Struga zasilana jest rowem odpływowym z Jeziora Niedźwiedź.

Samo koryto Strugi jest nieregularne i na odcinkach łagodniejszego spadku zamulone. Na całej długości ciek (ok. 10 km) spadek jest znaczny i wynosi ok. 20 m. Niwelują go wodospady na przepustach i mnichach betonowych oraz betonowych i ceglanych mostach. Rzeka uchodzi do południowej części Jeziora Charzykowskiego (na wschód od miejscowości Charzykowy). W granicach miasta Struga płynie częściowo korytem zakrytym, wypływając w północnej części miasta na powierzchnię.

Obok Jarcewskiej Strugi w granicach miasta występuje jeszcze jeden nienazwany ciek,

stanowiący jej dopływ. Wypływa on z niewielkiego jeziora, pogłębiony przez melioracje zbiera nadmiar wód z podmokłej doliny i uchodzi w granicach miasta w korycie zamkniętym do Strugi.

Według Fizjografii urbanistycznej miasta Chojnice w granicach analizowanego dokumentu woda gruntowa występuje przeważnie na głębokości poniżej 4 m p.p.t.

## **Klimat**

Klimat i stosunki wodne należą do najważniejszych komponentów środowiska przyrodniczego, jednak każdy z nich w odmienny sposób wpływa na rozwój przestrzenny miasta.

Według regionalizacji rolniczo - klimatycznej Polski Gumińskiego (1948), obszar objęty arkuszem mapy Chojnice położony jest w Dzielnicy Pomorskiej (IV), której klimat jest stosunkowo chłodny. Okres wegetacyjny trwa krócej niż 200 dni. Średnie temperatury roczne sięgają 7,0° C, w półroczu letnim dochodzą do 13,5° C, a w półroczu zimowym wynoszą 1° C. Czas trwania pokrywy śnieżnej nie przekracza średnio 75 dni. Średnie roczne sumy parowania terenowego, obliczone metodą Konstantinowa, sięgają 460 - 480 mm, natomiast średnie roczne sumy parowania z powierzchni wody wynoszą 540 mm (Stachy, 1987).

Ocenę warunków opadowych występujących na obszarze opracowania przeprowadzono na podstawie danych pochodzących z okresu 1988 - 2007 z posterunku opadowego IMGW położonego w Chojnicach. Posterunek ten zlokalizowany jest na obszarze objętym arkuszem mapy, na północny - zachód od centrum Chojnic. Najwyższe średnie miesięczne sumy opadów (>50 mm) obserwowane były na posterunku Chojnice w okresie od maja do września. Najniższe opady, nieprzekraczające 40 mm, charakterystyczne były natomiast dla lutego i kwietnia. Miesiącem z maksymalnymi opadami był lipiec (76 mm), a z minimalnymi - luty (33 mm). Opady w półroczu zimowym wyniosły średnio 242 mm, a w półroczu letnim 355 mm. Opad w roku wilgotnym przekraczał 840 mm, podczas gdy w roku suchym był niższy niż 400 mm. Opad w roku przeciętnym wyniósł 600 mm i był bardzo zbliżony do średniej rocznej sumy z analizowanego dwudziestolecia (597 mm).

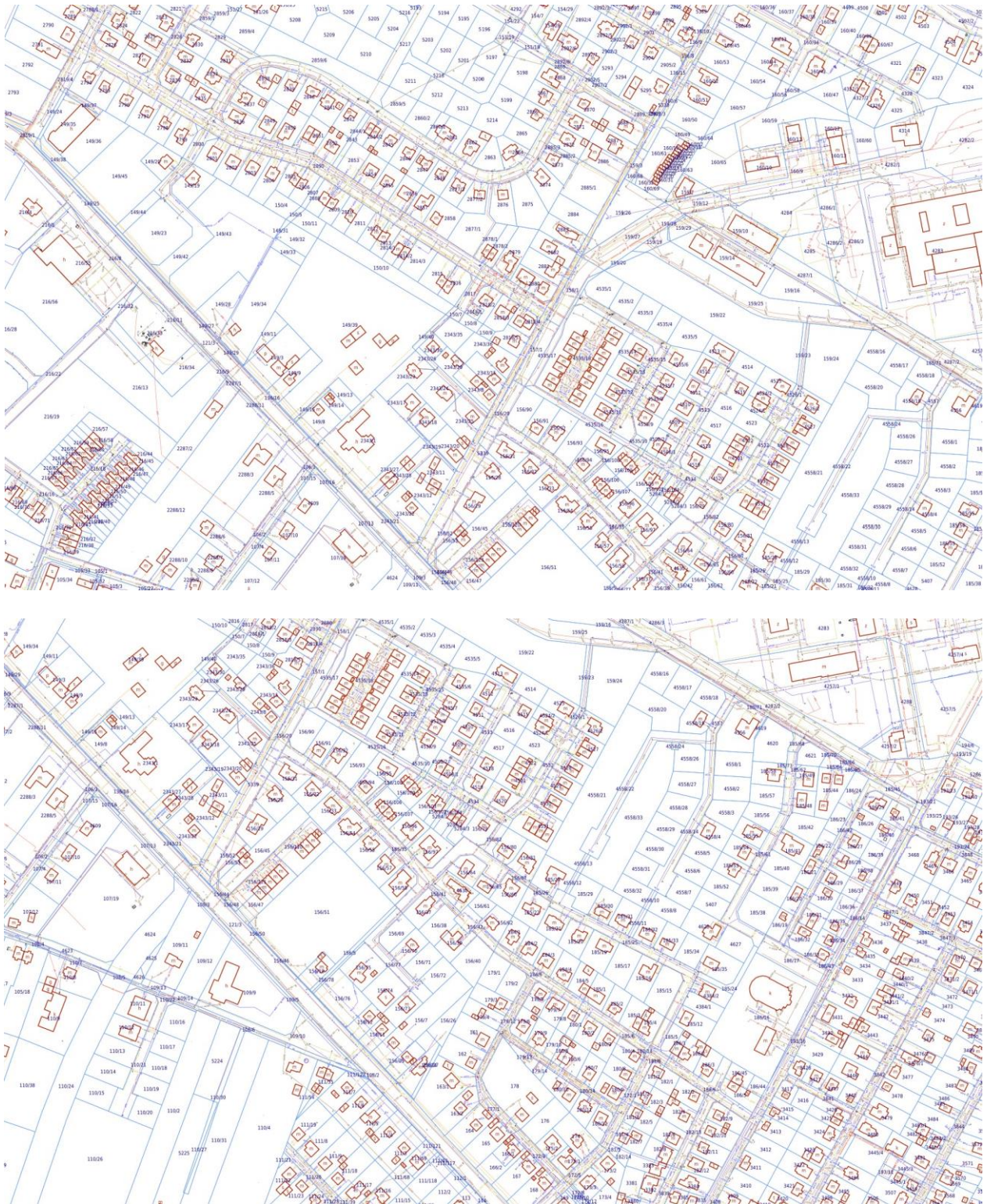
W obrębie sporządzanego projektu planu nie ma żadnych cieków.

Świat zwierzęcy stanowią gatunki charakterystyczne dla siedlisk polnych, łąkowych i leśnych głównie gryzonie, chrząszcze, pająki, a także ptaki.

Stan sanitarny powietrza na obszarze opracowania i w granicach całego miasta jest degradowany przez trzy grupy zanieczyszczeń. Częściowo kształtowany jest przez niską emisję ze źródeł energetycznych w obrębie zabudowy mieszkaniowej. Drugim źródłem zanieczyszczenia atmosfery są zanieczyszczenia napływowe z terenu gminy Chojnice. Trzecim natomiast zanieczyszczenia komunikacyjne wzdłuż istniejących dróg. Powietrze ma dużą zdolność do samooczyszczania i jest to proces szybki, należy jednak pamiętać, że zanieczyszczenia atmosferyczne mają charakter wybitnie skumulowany. Unoszące się w powietrzu pyły i cząsteczki gazów stanowią bowiem jądra kondensacji pary wodnej i wraz z opadami i osadami atmosferycznymi są deponowane w środowisku, gruntowym, wodnym i roślinnym. Przeciwdziałanie zanieczyszczeniom powietrza jest zatem kluczowym działaniem, które należy prowadzić w celu poprawy stanu całego środowiska.

Obszar objęty miejscowym planem zagospodarowania przestrzennego jest w pełni uzbrojony. Dla realizacji zamierzeń budowlanych obiektów określonych w projekcie miejscowego planu należy wykonać ich przyłączenie do odpowiednich sieci. Koszt wykonania przyłączeń obciąża inwestora realizującego inwestycję.

Ryc. 11. Istniejące uzbrojenie terenu.



#### 4. Charakterystyka ustaleń planu.

W projekcie planu ustalenia obejmują przeznaczenie i zasady zagospodarowania dla terenów w jego obszarze, które wydzielono na rysunku planu liniami rozgraniczającymi i oznaczono numerami porządkowymi oraz symbolami literowymi. Zdefiniowano także zasady ochrony środowiska, przyrody i krajobrazu. Ustalając segregację i zagospodarowanie odpadów zgodnie



z lokalnymi przepisami, a także wprowadzając zakaz lokalizacji przedsięwzięć mogących znacząco oddziaływać na środowisko, za wyjątkiem obiektów infrastruktury technicznej i komunikacji.

Poza tym dla obszaru opracowania w projekcie planu ustalono:

1. W zakresie istniejącej zabudowy dopuszcza się zachowanie budynków i budowli:
  - 1) usytuowanych w odległości mniejszej od granicy z sąsiednią działką budowlaną niż dopuszczają to przepisy odrębne, z możliwością prowadzenia w ich obrębie robót budowlanych, jednak bez możliwości pomniejszenia tej odległości,
  - 2) o parametrach większych niż określone w planie, z możliwością prowadzenia w ich obrębie robót budowlanych, bez możliwości zwiększenia parametrów przekroczonych,
  - 3) o funkcji, która nie jest zgodna z przeznaczeniem określonym w niniejszym planie, dla których dopuszcza się przebudowę lub remont, bez zmiany parametrów zewnętrznych tych budynków i budowli,
  - 4) o geometrii dachów innej niż ustalona w planie.
2. Przy zagospodarowaniu terenów 20MN-U, 31MN-U, 37KP, 39KDL, zlokalizowanych w strefie podejścia helikopterów uwzględnić przepisy odrębne w zakresie lądowisk.
3. Ustala się realizację zabudowy w obrębie nieprzekraczalnych linii zabudowy, zgodnie z rysunkiem planu oraz przepisami odrębnymi.
4. Ustala się realizację dojazdów i dojazdów jako utwardzonych.
5. Nie wyznacza się linii zabudowy, intensywności zabudowy, powierzchni zabudowy oraz gabarytów obiektów w terenach: KDL, KDD, KR, KP, KOP, IE.
6. Dopuszcza się wydzielenie działek o powierzchniach innych niż określone w ustaleniach szczegółowych dla terenów w celu lokalizacji obiektów i urządzeń infrastruktury technicznej będących inwestycjami celu publicznego.
7. Obowiązuje zakaz lokalizacji przedsięwzięć mogących znacząco oddziaływać na środowisko, za wyjątkiem obiektów i urządzeń infrastruktury technicznej oraz komunikacji.
8. Ustala się obowiązek zachowania walorów środowiska przyrodniczego, w tym istniejącej zieleni, pojedynczych drzew i krzewów oraz ich skupisk, obowiązuje zakaz wycinania drzew, oprócz przypadków bezpośredniego zagrożenia lub kolizji z planowaną inwestycją, w tym w szczególności w przypadku przebudowy dojazdów do działek.
9. Przy kształtowaniu terenów biologicznie czynnych nakaz stosowania zieleni wysokiej i niskiej na wszystkich nieutwardzonych powierzchniach terenu.
10. Nakaz realizacji nowych zadrzewień i zakrzewień zgodnych z miejscowymi warunkami siedliskowymi w formie grup drzew i krzewów lub w szpalerach wzdłuż ciągów komunikacyjnych i granic własności.
11. Obsługę komunikacyjną obszarów objętych planem stanowią drogi publiczne oznaczone symbolami: KDL, KDD, oraz tereny komunikacji KR, KP.
12. Powiązanie obszaru objętego planem z zewnętrznym układem komunikacyjnym stanowią ul. Bytowska, ul. Leśna i ul. Winogronowa.
13. Dopuszcza się lokalizację tras rowerowych w liniach rozgraniczających dróg, ulic, dojazdów i ciągów pieszych po uzgodnieniu projektowanego przebiegu z odpowiednim zarządcą terenu.
14. W liniach rozgraniczających tereny dopuszcza się sytuowanie sieci infrastruktury technicznej zgodnie z przepisami odrębnymi, a także przebudowy, zmiany lokalizacji, istniejących sieci kolidujących z planowaną zabudową.
15. Zaopatrzenie w wodę:
  - 1) obowiązuje zaopatrzenie w wodę z systemu wodociągowego,
  - 2) dopuszcza się rozbudowę sieci i urządzeń wodociągowych do zaopatrzenia zabudowy w wodę, w oparciu o istniejące i projektowane sieci wodociągowe,
  - 3) zapewnienie wody w warunkach kryzysowych zgodnie z wymogami obrony cywilnej,

- 4) wodę dla celów przeciwpożarowych należy zapewnić z istniejących i projektowanych sieci, uzbrojonych w hydranty lub z innych źródeł, z dopuszczeniem lokalizacji zbiorników przeciwpożarowych.
16. Odprowadzenie ścieków:
  - 1) do kanalizacji sanitarnej zgodnie z przepisami odrębnymi,
  - 2) dopuszcza się rozbudowę sieci i urządzeń kanalizacji sanitarnej.
17. Odprowadzenie wód opadowych i roztopowych:
  - 1) w obrębie działki budowlanej lub do kanalizacji deszczowej, zgodnie z przepisami odrębnymi,
  - 2) dopuszcza się budowę, rozbudowę i modernizację sieci kanalizacji deszczowej z uwzględnieniem przepisów odrębnych.
18. Zaopatrzenie w energię elektryczną:
  - 1) dopuszcza się rozbudowę sieci i urządzeń przesyłu energii elektrycznej do zaopatrzenia zabudowy w energię elektryczną, w oparciu o istniejące i projektowane linie energetyczne średniego i niskiego napięcia,
  - 2) zaopatrzenie zabudowy w energię elektryczną będzie się odbywać z istniejących i projektowanych stacji transformatorowych,
  - 3) dopuszcza się realizację odnawialnych źródeł energii o mocy nie przekraczającej 500 kW, za wyjątkiem elektrowni wiatrowych i biogazowni,
  - 4) dopuszcza się przebudowę sieci przesyłu energii elektrycznej,
  - 5) wzdłuż elektroenergetycznych linii napowietrznych obowiązują strefy ochronne, w których występują ograniczenia dla zabudowy i zagospodarowania terenu według obowiązujących przepisów odrębnych,
  - 6) dopuszcza się budowę stacji transformatorowych.
19. Zaopatrzenie w ciepło: z istniejącego systemu ciepłowniczego, przy czym dopuszcza się jego rozbudowę i przebudowę lub z indywidualnych źródeł, z zastosowaniem technologii i paliw nie przekraczających dopuszczalnych norm emisji, zgodnie z przepisami odrębnymi.
20. Zaopatrzenie w gaz:
  - 1) ustala się zaopatrzenie z istniejącej sieci gazowej, przy czym dopuszcza się jej rozbudowę i przebudowę lub zaopatrzenie z indywidualnych źródeł, w szczególności z butli gazowych,
  - 2) wzdłuż istniejących lub planowanych gazociągów obowiązują strefy kontrolowane o szerokości zgodnej z przepisami odrębnymi; w strefach kontrolowanych występują ograniczenia w zabudowie i zagospodarowaniu terenu, zgodnie z przepisami odrębnymi.
21. W zakresie infrastruktury telekomunikacyjnej zapotrzebowanie należy zaspokoić w oparciu o istniejącą i projektowaną sieć telekomunikacyjną.
22. W zakresie gospodarki odpadami:
  - 1) na działkach budowlanych należy przewidzieć miejsca na pojemniki służące do czasowego gromadzenia odpadów stałych, zgodnie z przepisami techniczno - budowlanymi, z uwzględnieniem możliwości ich segregacji,
  - 2) dopuszcza się urządzenie miejsc do czasowego składowania odpadów w formie wiat lub innych obiektów budowlanych bez określania ich gabarytów,
  - 3) odpady komunalne należy wywozić na składowisko odpadów lub do utylizacji, zgodnie z obowiązującymi przepisami ustaw oraz uchwalonymi przepisami lokalnymi;
  - 4) odpady inne niż komunalne należy zagospodarować zgodnie z obowiązującymi przepisami prawa, w tym w szczególności z ustawą o odpadach.

## **5. Prognoza oddziaływania ustaleń planu na środowisko.**

W niniejszym rozdziale określono, przeanalizowano i dokonano oceny stanu istniejącego i przewidywanych przekształceń środowiska mogących wystąpić na skutek realizacji sformułowanych w projekcie planu zapisów w aspekcie minimalizacji negatywnych zjawisk.

Celem sporządzanego planu jest przede wszystkim określenie zasad i metod kształtowania

ładu przestrzennego oraz weryfikacji i korekty linii zabudowy.

Przed podjęciem uchwały o przystąpieniu do opracowania miejscowego planu zagospodarowania przestrzennego przy ulicy Bytowskiej w Chojnicach wykonano analizę zasadności przystąpienia do ww. planu miejscowego oraz ustalono niezbędny zakres prac planistycznych.

Ponadto podjęcie prac planistycznych ma na celu zapewnienie realizacji celów polityki przestrzennej wynikającej ze Studium uwarunkowań i kierunków zagospodarowania przestrzennego miasta Chojnice. Plan miejscowy będzie uwzględniać szeroko pojęte potrzeby mieszkańców oraz rozwoju miasta.

Przystąpienie do sporządzenia planu miejscowego stworzy również podstawy prawne dla planowanych inwestycji.

### **5.1. Sposób uwzględnienia celów ochrony środowiska w projekcie planu.**

Teren przy ulicy Bytowskiej w Chojnicach, obejmuje obszar położony w północnej - zachodniej części miasta Chojnice.

Jest to teren w pełni uzbrojony, w jego sąsiedztwie przebiegają sieci infrastruktury technicznej. Dla realizacji zamierzeń budowlanych obiektów określonych w projekcie miejscowego planu należy wykonać ich przyłączenie do odpowiednich sieci.

W granicach obszaru objętego opracowaniem nie ma budynków objętych ochroną konserwatorską.

Obszar objęty projektem mpzp nie znajduje się w obszarze Natura 2000 oraz w obszarach objętych formami ochrony przyrody, o których mowa w art. 6 ust. 1 pkt 1 - 5, 8 i 9 ustawy z dnia 16 kwietnia 2004 r. o ochronie przyrody (t.j. Dz. U. z 2022 r. poz. 916, 1726, 2185, 2375) lub w otulinach form ochrony przyrody, o których mowa w art. 6 ust. 1 pkt 1 - 3 te same ustawy.

Świat zwierzęcy na analizowanym terenie stanowią nieliczne gatunki charakterystyczne dla siedlisk polnych, łąkowych i leśnych głównie gryzonie, chrząszcze, pająki, a także ptaki.

W zapisach planu uwzględniono ochronę:

- wód powierzchniowych,
- podziemnych,
- powierzchni ziemi,
- powietrza,
- hałasu,
- wpływu na ludzi.

Podstawową zasadą zagospodarowania przestrzennego realizowaną zapisami planu jest zachowanie i kształtowanie struktury i funkcji systemu przyrodniczego analizowanego obszaru zgodnie z cechami i potencjałem środowiska przyrodniczego.

W wyniku przeprowadzonych analiz ustaleń planu nie przewiduje się powstania znaczącego negatywnego oddziaływania na obszary i obiekty chronione w tym pośredniego, wtórnego, skumulowanego, krótkoterminowego, średnioterminowego, długoterminowego oraz chwilowego.

### **5.2. Wpływ na obszary Natura 2000.**

Europejska Sieć Ekologiczna Natura 2000 to spójna sieć obszarów chronionych na terenie Unii Europejskiej. Celem wyznaczania tych obszarów jest ochrona cennych pod względem przyrodniczym i zagrożonych składników różnorodności biologicznej. Sieć Natura 2000 tworzą dwa typy obszarów: specjalne obszary ochrony siedlisk (SOO) tworzone na podstawie Dyrektywy Siedliskowej (dla ochrony siedlisk przyrodniczych oraz siedlisk gatunków roślin i zwierząt) oraz obszary specjalnej ochrony ptaków (OSO) tworzone na podstawie Dyrektywy Ptasiej (dla ochrony siedlisk ptaków). W granicach niniejszego arkusza do sieci Natura 2000 należą dwa obszary ochrony ptaków - „Wielki Sandr Brdy” (PLB 220001) oraz „Bory Tucholskie” (PLB 220009), a także obszar ochrony siedlisk - „Sandr Brdy” (PLH 220026).

Wykaz obszarów chronionych Europejskiej Sieci Ekologicznej NATURA 2000

Lp.	Typ obszaru	Kod obszaru	Nazwa obszaru i symbol oznaczenia na mapie	Położenie centralnego punktu obszaru		Powierzchnia obszaru (ha)	Położenie administracyjne obszaru w granicach arkusza			
				Długość geogr.	Szerokość geogr.		Kod NUTS	Województwo	Powiat	Gmina
1	2	3	4	5	6	7	8	9	10	11
1.	F	PLB 220001	Wielki Sandr Brdy (P)	17°30'50" E	53°51'48" N	37106,25	PLOB1	pomorskie	chojnicki	Konarzyny Chojnice
2.	F	PLB 220009	Bory Tucholskie (P)	18°03'54" E	54°49'08" N	322535,9	PL613 PL631 PL634	pomorskie	bytowski kościerski chojnicki	Strudzienice Lipnica Lipusz Dziemiemy Brusy
3.	I	PLH 220026	Sandr Brdy (S)	17°32'51" E	53°52'59" N	6878,86	PLOB1	pomorskie	chojnicki	Chojnice

Rubryka 2: F – Obszar OSO, całkowicie zawierający w sobie obszar SOO; I – SOO, zawierający w sobie wydzielony OSO

Rubryka 4: P – obszar specjalnej ochrony ptaków, S – specjalny obszar ochrony siedlisk

Wielki Sandr Brdy” w większości objęty jest granicami Zaborskiego Parku Krajobrazowego i Parku Narodowego Bory Tucholskie. Cały obszar liczy 37 106,25 ha powierzchni i jest fragmentem Wielkiego Sandru Tucholskiego, z urozmaiconą rzeźbą, rozwiniętą siecią hydrograficzną, z licznymi jeziorami, dobrze zachowanymi wilgotnymi łąkami i torfowiskami. Większość jego obszaru porastają lasy iglaste. Jest ważną ostoją ptasią o znaczeniu europejskim. Zidentyfikowano tutaj co najmniej 22 gatunki ptaków zgodnie z Załącznikiem I Dyrektywy Ptasiej i 6 gatunków z Polskiej Czerwonej Księgi (PCK), m. in.: bąka, gąsiorka, lelka, lerkę, trzmielojada, gągoła, kormorana czarnego, kszycy, nurogęś i zimorodka. Występują tutaj także 4 gatunki roślin wymieniane w Załączniku II Dyrektywy Siedliskowej - sasanka otwarta, skalnica torfowiskowa, obuwnik pospolity i lipiennik Loesela, a także kilkadziesiąt gatunków chronionych roślin naczyniowych.

Obszar ochrony ptaków „Bory Tucholskie” to duża (322 535,90 ha powierzchni) równina sandrowa rozcięta dolinami Brdy i Wdy, porośnięta siedliskami leśnymi, głównie borem sosnowym.

Ostoją jest miejscem największego w skali kraju nagromadzenie jezior lobeliowych, dobrze zachowanych zbiorowisk roślinnych i torfowisk. Gniazduje tutaj 107 gatunków ptaków, w tym liczne gatunki rzadkie i zagrożone, a nawet reliktowe. Występuje tutaj m. in. bielik, kania czarna i ruda, podgorzałka, puchacz, tracz długodzioby, zimorodek, nurogęś.

Obszar ochrony siedlisk „Sandr Brdy” liczy 6 837,86 ha powierzchni. Obejmuje zachodni fragment Borów Tucholskich, wyróżniający się urozmaiconą rzeźbą młodoglacjalną, silnie rozwiniętą siecią hydrograficzną, z największym w skali regionu skupieniem jezior lobeliowych, zachowanymi torfowiskami, łąkami i zbiorowiskami roślinnymi. Zidentyfikowano tutaj 25 siedlisk zgodnie z Załącznikiem I Dyrektywy Rady 92/43/EWG, które zajmują około 30% obszaru. Stwierdzono liczne stanowiska rzadkich i zagrożonych, w tym reliktowych, gatunków roślin naczyniowych. Występuje tutaj 107 gatunków ptaków i innych zwierząt, w tym gatunki priorytetowe (m. in.: bąk, kania czarna, lelek, błotniak stawowy, lerką, włochatka, bóbr europejski, wydra, nocek duży). Obszar ten jest fragmentem ważnej ostoi ptasiej o randze europejskiej.

Zasady funkcjonowania i ochrony obszarów Natura 2000 regulują artykuły od 25 do 39 ustawy z dnia 16 kwietnia 2004 r. o ochronie przyrody (t.j. Dz. U. z 2022 r. poz. 916, 1726, 2185, 2375). Ochrona składników przyrody, dla ochrony których wyznacza się obszary Natura 2000, będzie realizowana z uwzględnieniem uwarunkowań gospodarczych. Nie ma bezwzględnie zakazu jakichkolwiek działań na obszarach Natura 2000. Przedsięwzięcia, które będą zagrażały ochronie przyrody, wymagają zastosowania odpowiedniej procedury postępowania (w tym sporządzenia raportu oddziaływania na środowisko, decyzji o środowiskowych uwarunkowaniach).

Analizowany teren znajduje się poza obszarami poddanymi ochronie prawnej z tytułu wspomnianej ustawy z dnia 16 kwietnia 2004 r. o ochronie przyrody.

Odległość\* obszaru objętego miejscowym planem zagospodarowania przestrzennego przy ulicy Bytowskiej w Chojnicach od terenów objętych ochroną wynosi odpowiednio:

\* analiza odległości w promieniu do 30 km

Analiza odległości w promieniu do 30km	
REZERWATY	
Nazwa	[km]
Jezioro Bardze Małe - otulina	8.49
Jezioro Bardze Małe	8.58
Jezioro Sporackie - otulina	9.36
Jezioro Sporackie	9.69
Jezioro Małe Łowne - otulina	10.30
Jezioro Małe Łowne	10.68
Moczadło	12.42
Mętne	16.62
Sosny	16.65
Bagno Stawek - otulina	19.49
Bagno Stawek	19.55
Nawionek - otulina	21.71
Jeziorka Kozie	21.72
Piecki - otulina	21.72
Nawionek	21.76
Piecki	21.79
Jezioro Zdęczno	22.25
Jezioro Krasne - otulina	23.26
Jezioro Krasne	23.42
Osiedle Kormoranów	23.54
Jezioro Laska	23.93
Dolina Rzeki Brdy	23.99
Gaj Krajeński	24.55
Dolina Kuławy - otulina	25.88
Przytoń	25.93
Lułowo - otulina	26.24
Lułowo	26.26
Buczyna	26.40
Dolina Kuławy	26.55
Cisy nad Czerską Strugą - otulina	26.94
Cisy nad Czerską Strugą	27.13
Dęby Krajeńskie	27.18
Bór Chrobotkowy	27.78
Miłachowo - otulina	28.54
Bagna nad Stążką	28.63
Źródła Rzeki Stążki	28.84
Miłachowo	28.84

**PARKI KRAJOBRAZOWE**

Nazwa	[km]
Zaborski Park Krajobrazowy	1.82
Tucholski Park Krajobrazowy	9.85
Krajeński Park Krajobrazowy	10.15
Tucholski Park Krajobrazowy - otulina	10.16
Wdzydzki Park Krajobrazowy - otulina	27.80

**PARKI NARODOWE**

Nazwa	[km]
Park Narodowy Bory Tucholskie - otulina	0.29
Park Narodowy Bory Tucholskie	2.76

**OBSZARY CHRONIONEGO KRAJOBRAZU**

Nazwa	[km]
Chojnicko-Tucholski	4.81
Jezior Człuchowskich	7.91
Okolice Jezior Krępsko i Szczytno	9.15
Fragment Borów Tucholskich	19.01
Obszar Chronionego Krajobrazu Doliny Rzeki Debrzynki	22.85
Północny - Część Zachodnia	24.44
Doliny rzeki Kamionki	25.13
Dolina Łobzonki i Bory Kujańskie	25.63
Zalewu Koronowskiego	29.78

**ZESPÓŁY PRZYRODNICZO-KRAJOBRAZOWE**

Brak obszarów

**NATURA 2000 OBSZARY SPECJALNEJ OCHRONY**

Nazwa	[km]
Bory Tucholskie PLB220009	0.81
Wielki Sandr Brdy PLB220001	1.84

Nazwa	[km]
Las Wolność PLH220060	2.85
Duży Okoń PLH220059	6.86
Sandr Brdy PLH220026	6.97
Czerwona Woda pod Babilonem PLH220056	7.45
Doliny Brdy i Chociny PLH220058	10.82
Mętne PLH220061	14.89
Doliny Brdy i Stążki w Borach Tucholskich PLH040023	21.00
Jezioro Krasne PLH220035	23.27
Dolina Łobzonki PLH300040	23.60
Nowa Brda PLH220078	24.56
Ostoja Zapceńska PLH220057	25.63
Młosino-Lubnia PLH220077	26.25
Dolina Debrzynki PLH300047	28.12
Ostoja Borzyszkowska PLH220079	28.96

#### STANOWISKA DOKUMENTACYJNE

Brak obszarów

#### UŻYTEK EKOLOGICZNY

Nazwa	[km]
brak nazwy	0.96
brak nazwy	1.99
brak nazwy	2.99
brak nazwy	3.35
brak nazwy	3.68
brak nazwy	3.76
brak nazwy	3.95
brak nazwy	3.98
brak nazwy	4.17
brak nazwy	4.25
brak nazwy	4.27
brak nazwy	4.28
brak nazwy	4.30
brak nazwy	4.35
brak nazwy	4.41
brak nazwy	4.45
brak nazwy	4.47
brak nazwy	4.48
brak nazwy	4.50
brak nazwy	4.50
brak nazwy	4.53
brak nazwy	4.55
brak nazwy	4.61

Na analizowanym terenie nie ma również pomników przyrody ożywionej oraz użytków ekologicznych.

Obszar przy ulicy Bytowskiej w Chojnicach znajduje się również poza korytarzami ekologicznymi.

Na obszarze projektowanego planu nie występują obszary: wodno - błotne, inne obszary o płytkim zaleganiu wód podziemnych, w tym siedliska łąkowe oraz ujścia rzek, wybrzeży i środowisko morskie lub górskie, objęte ochroną, w tym obszary ochronne zbiorników śródlądowych, wymagające specjalnej ochrony ze względu na występowania gatunków roślin, grzybów, zwierząt lub ich siedlisk lub siedlisk przyrodniczych objętych ochroną, w tym obszary Natura 2000, na których standardy jakości zostały przekroczone lub istnieje prawdopodobieństwo ich przekroczenia, przylegające do jezior; jak również uzdrowiska i obszary ochrony uzdrowskiej.

W przypadku, jeżeli skutkiem robót budowlanych lub innych prac związanych z realizacją zamierzeń wymienionych w projektowanym miejscowym planie zagospodarowania przestrzennego będzie podjęcie czynności objętych zakazami względem gatunków chronionych zwierząt, roślin oraz grzybów, wynikającymi z art. 51 i 52 ustawy o ochronie przyrody, np.: w odniesieniu do zwierząt objętych ochroną gatunkową - niszczenie ich siedlisk lub ostoi, będących obszarem rozrodu, wychowu młodych, odpoczynku, migracji lub żerowania, jak również niszczenie, usuwanie lub uszkodzanie gniazd, mrowisk, nor, legowisk, żeremi, tam, tarlisk, zimowisk lub innych schronień, w odniesieniu do grzybów i roślin - umyślne niszczenie osobników oraz niszczenie siedlisk lub ostoi roślin i grzybów każdy inwestor lub wykonawca, niezależnie od rozmiarów prowadzonego zamierzenia inwestycyjnego, jest zobowiązany do uzyskania zgody na wykonanie czynności podlegającym zakazom na zasadach określonych w ustawie o ochronie przyrody.

W wyniku przeprowadzonych analiz ustaleń planu nie przewiduje się powstania znaczącego negatywnego oddziaływania na obszary Natura 2000 i nie przewiduje się również wpływu: bezpośredniego, pośredniego, wtórnego, skumulowanego, krótkoterminowego, średnioterminowego, długoterminowego, stałego i chwilowego.

### 5.3. Wpływ na różnorodność biologiczną.

Poniżej przedstawiono bilans terenów wg przeznaczenia w mpzp terenu przy ulicy Bytowskiej w Chojnicach:

Lp.	Symbol terenu	Powierzchnia terenu [m <sup>2</sup> ]	Udział [%]	Przeznaczenie terenu
1	2	3	4	5
1.	<b>1MN-U</b>	12 320	4,14	teren zabudowy mieszkaniowej jednorodzinnej lub usługowej
2.	<b>2MN</b>	3 817	1,28	teren zabudowy mieszkaniowej jednorodzinnej
3.	<b>3KDD</b>	1 960	0,66	teren drogi publicznej klasy dojazdowej
4.	<b>4KDD</b>	1 112	0,37	teren drogi publicznej klasy dojazdowej
5.	<b>5KP</b>	204	0,07	teren komunikacji pieszo - rowerowej
6.	<b>6MN</b>	1 202	0,40	teren zabudowy mieszkaniowej jednorodzinnej
7.	<b>7KR</b>	376	0,13	teren komunikacji drogowej wewnętrznej
8.	<b>8MN-U</b>	25 956	8,72	teren zabudowy mieszkaniowej jednorodzinnej lub usługowej
9.	<b>9MN</b>	26 634	8,95	teren zabudowy mieszkaniowej jednorodzinnej
10.	<b>10KDL</b>	11 739	3,95	teren drogi lokalnej
11.	<b>11MN-U</b>	18 076	6,08	teren zabudowy mieszkaniowej jednorodzinnej lub usługowej
12.	<b>12MN-U</b>	146	0,05	teren zabudowy mieszkaniowej jednorodzinnej lub usługowej
13.	<b>13MN</b>	5 899	1,98	teren zabudowy mieszkaniowej jednorodzinnej



14.	<b>14KDD</b>	2 199	0,74	teren drogi publicznej klasy dojazdowej
15.	<b>15MN-U</b>	10 888	3,66	teren zabudowy mieszkaniowej jednorodzinnej lub usługowej
16.	<b>16KP</b>	676	0,23	teren komunikacji pieszo - rowerowej
17.	<b>17MN-U</b>	7 980	2,68	teren zabudowy mieszkaniowej jednorodzinnej lub usługowej
18.	<b>18IE</b>	100	0,03	teren elektroenergetyki
19.	<b>19KR</b>	2 241	0,75	teren komunikacji drogowej wewnętrznej
20.	<b>20MN-U</b>	14 447	4,86	teren zabudowy mieszkaniowej jednorodzinnej lub usługowej
21.	<b>21KR</b>	1 336	0,45	teren komunikacji drogowej wewnętrznej
22.	<b>22MN</b>	10 416	3,50	teren zabudowy mieszkaniowej jednorodzinnej
23.	<b>23KDD</b>	1 315	0,44	teren drogi publicznej klasy dojazdowej
24.	<b>24KDD</b>	3 091	1,04	teren drogi publicznej klasy dojazdowej
25.	<b>25KP</b>	357	0,12	teren komunikacji pieszo - rowerowej
26.	<b>26MN-U</b>	8 995	3,02	teren zabudowy mieszkaniowej jednorodzinnej lub usługowej
27.	<b>27MN</b>	7 862	2,64	teren zabudowy mieszkaniowej jednorodzinnej
28.	<b>28KP</b>	190	0,06	teren komunikacji pieszo - rowerowej
29.	<b>29KDD</b>	676	0,23	teren drogi publicznej klasy dojazdowej
30.	<b>30MN</b>	10 023	3,37	teren zabudowy mieszkaniowej jednorodzinnej
31.	<b>31KP</b>	256	0,09	teren komunikacji pieszo - rowerowej
32.	<b>32KDD</b>	2 216	0,74	teren drogi publicznej klasy dojazdowej
33.	<b>33KP</b>	217	0,07	teren komunikacji pieszo - rowerowej
34.	<b>34KR</b>	2 104	0,71	teren komunikacji drogowej wewnętrznej
35.	<b>35MN</b>	17 324	5,82	teren zabudowy mieszkaniowej jednorodzinnej
36.	<b>36KR</b>	1 323	0,44	teren komunikacji drogowej wewnętrznej
37.	<b>37KP</b>	499	0,17	teren komunikacji pieszo - rowerowej
38.	<b>38MN-U</b>	3 326	1,12	teren zabudowy mieszkaniowej jednorodzinnej lub usługowej
39.	<b>39KDL</b>	11 115	3,74	teren drogi lokalnej
40.	<b>40KDD</b>	609	0,20	teren drogi publicznej klasy dojazdowej
41.	<b>41MN</b>	12 021	4,04	teren zabudowy mieszkaniowej jednorodzinnej
42.	<b>42MN</b>	18 898	6,35	teren zabudowy mieszkaniowej jednorodzinnej
43.	<b>43MN</b>	10 058	3,38	teren zabudowy mieszkaniowej jednorodzinnej
44.	<b>44MN</b>	8 004	2,69	teren zabudowy mieszkaniowej jednorodzinnej
45.	<b>45KR</b>	1 616	0,54	teren komunikacji drogowej wewnętrznej
46.	<b>46KDD</b>	3 798	1,28	teren drogi publicznej klasy dojazdowej
47.	<b>47KR</b>	1 758	0,59	teren komunikacji drogowej wewnętrznej
48.	<b>48KP</b>	259	0,09	teren komunikacji pieszo - rowerowej
49.	<b>49KP</b>	444	0,15	teren komunikacji pieszo - rowerowej
50.	<b>50UR</b>	7 393	2,49	teren usług kultu religijnego
51.	<b>51MN-U</b>	2 020	0,68	teren zabudowy mieszkaniowej jednorodzinnej lub usługowej
<b>Razem:</b>		<b>297 491</b>	<b>100,00</b>	

W planie dla terenu, oznaczonego na rysunku planu symbolem:

- 1) 2MN, 6MN, 9MN, 13MN, 22MN, 27MN, 35MN, 41MN, 42MN, 43MN, 44MN przewidziano: minimalny udział powierzchni biologicznie czynnej - 30% działki budowlanej,
- 2) 1MN-U, 8MN-U, 11MN-U, 15MN-U, 17MN-U, 20MN-U, 26MN-U, 38MN-U, 51MN-U przewidziano: minimalny udział powierzchni biologicznie czynnej - 30% działki budowlanej,
- 3) 50UR przewidziano: minimalny udział powierzchni biologicznie czynnej - 10% działki budowlanej,
- 4) 18IE przewidziano: minimalny udział powierzchni biologicznie czynnej - 20% powierzchni działki budowlanej.

W opracowywanym planie miejscowym ustala się zakaz lokalizacji przedsięwzięć mogących znacząco oddziaływać na środowisko, za wyjątkiem obiektów infrastruktury technicznej i komunikacji.

W wyniku przeprowadzonej analizy ustaleń planu nie przewiduje się powstania znaczącego negatywnego oddziaływania na systemy ekologiczne analizowanego obszaru zarówno na środowisko biotyczne jak i abiotyczne i nie przewiduje się również wpływu na bioróżnorodność w tym: bezpośredniego, pośredniego, wtórnego, skumulowanego, krótkoterminowego, średnioterminowego, długoterminowego, stałego i chwilowego.

#### 5.4. Wpływ na rośliny.

Obszar miasta Chojnice zgodnie z podziałem geobotanicznym kraju (prof. dr hab. Jana Matuszkiewicza) położony jest w obrębie Działu Pomorskiego, w którym głównymi typami roślinności są kontynentalne bory sosnowe, lasy liściaste oraz acidofilne dąbrowy typu atlantyckiego.

Występująca rzeczywista roślinność ukształtowana została w warunkach silnego wpływu człowieka. Naturalne zbiorowiska leśne zostały przekształcone na tereny o innych funkcjach, gdzie udział roślinności został zredukowany i najczęściej ma charakter wtórny, tzn. uformowany w wyniku działalności człowieka. Znaczą część terenów w granicach miasta stanowią tereny rolne (47,9%), na których naturalne zbiorowiska roślinne zostały zastąpione przez sztuczne uprawy.

Tereny, które utrzymały pewne cechy zbiorowisk naturalnych znajdują się w dolinie Jarcewskiej Strugi w północnej części miasta - Lasek Miejski. Skład gatunkowy drzewostanu wskazuje na znaczne przekształcenia zbiorowiska leśnego na tym terenie, jednak pozostaje on cennym elementem przyrodniczym na terenie miasta.

Na terenie miasta znajdują się następujące tereny zielone:

- Park 1000 - lecia: miejskie założenie parkowe o powierzchni ok. 15 ha, zlokalizowane w centrum miasta, otoczone zabudową jednorodziną. Głównie w składzie drzewostanu Parku dominują nasadzenia topoli, wierzby, lipy oraz kasztanowców. Wiek drzewostanu ocenia się na około 45 - 50 lat. W 2009 r. rozpoczęto projekt Rewitalizacji Parku 1000 - lecia w Chojnicach. W ramach tego projektu dokonano nasadzeń zieleni, tj. drzew, krzewów, pnączy, bylin, traw, roślin wrzosowatych, ziół, róż, trawników i kwietników. W ogrodzie botanicznym (zajmującym ok. 12 tys. m<sup>2</sup>) wykonano nasadzenia między innymi kolekcji: pnączy, wiśni i jabłoni, roślin kwitnących, drzew liściastych (dąb, klon, brzoza), roślin iglastych (świerk, jałowiec, cyprysik), bylin i krzewinek (wrzos, macierzanka wczesna, zawciąg nadmorski), roślin i traw ozdobnych,
- Wzgórze Ewangelickie: park miejski o powierzchni ok. 2 ha położony u zbiegu ulic Gdańskiej i Świętopełka będący jednocześnie dawnym cmentarzem ewangelickim, który istniał tu w latach 1621 - 1948. Na terenie parku występują starodrzewa, głównie klony i lipy. W latach 2019 - 2020 dokonano kompleksowego zagospodarowania przestrzeni Wzgórza Ewangelickiego w Chojnicach. W ramach I części prac wykonano:
  - modernizację oświetlenia na oprawy LED,
  - monitoring terenu,
  - 4 miejsca wypoczynku i integracji z montażem drewnianych altan,
  - teren rekreacyjny dla dzieci i dorosłych z wyposażeniem integracyjnym oraz ogrodzeniem,
  - modernizację ścieżek z poszerzeniem ich i wprowadzeniem ścieżki pieszo - rowerowej w formie pętli,
  - ciąg pieszo - rowerowy (dopuszczenie do przejazdu służb komunalnych o dopuszczalnej masie pojazdu do 3,5 tony), przebiegający przez środek parku od Chojnickiego Centrum Kultury (jako przedłużenie istniejącego ciągu) do ul. Rolbieckiego,
  - miejsce przystankowe dla autobusów z wiatą i oznakowaniem,
  - powierzchniowe odwodnienia ciągów pieszych,

- system nawadniania z przyłączem,
- tablice informacyjno - dydaktyczne,
- inwentaryzację drzew i krzewów z uwzględnieniem drzew do usunięcia oraz koniecznych do przeprowadzenia zabiegów pielęgnacyjnych,
- nasadzenia: drzew, roślin okrywowych oraz cieniulubnych,
- trawniki, klomby,
- ławki parkowe i kosze na śmieci.

II część prac obejmowała przebudowę ul. Rolbieckiego, w ramach której wykonano:

- miejsca parkingowe z płyt ażurowych,
- modernizację istniejącego oświetlenia na oprawy LED,
- kanalizację deszczową ul. Rolbieckiego,
- monitoring,
- ul. Rolbieckiego, jako strefę zamieszkania,
- ciąg pieszy od ul. Rolbieckiego do ul. Piłsudskiego.

Wykonana inwestycja polegająca na kompleksowej rewitalizacji wspomnianego parku wraz z działaniami towarzyszącymi doprowadziła do ożywienia tej części miasta. Konsekwencją tych procesów jest znaczne zwiększenie ilości użytkowników przestrzeni parku.

- Lasek Miejski: obejmuje obszar ok. 40 ha położonych w północnej części miasta. Występują tam następujące typy drzewostanów: bór mieszany świeży (drzewostan sosnowy), las mieszany świeży (drzewostany sosnowe z domieszką dębu i świerku, w podszycie występuje dąb, jarzębina, akacja, buk, jawor, grab), las świeży (jest dominującym typem siedliskowym, w którym występują w większości drzewostany mieszane z udziałem sosny, świerka, dębu, buka, modrzewia i brzozy, w warstwie podszytu występuje dąb, świerk, buk, jarzębina, leszczyna, lipa, klon, bez czarny), las wilgotny (występuje w obniżeniu terenowym z siedliskiem drzewostanu olszy szarej i czarnej oraz wiązu, natomiast w podszycie bez czarny, olsza szara i porzeczek). Skład gatunkowy drzewostanu wskazuje na znaczne przekształcenia zbiorowiska leśnego na tym terenie, jednak pozostaje on cennym elementem przyrodniczym na terenie miasta,
- zieleńce, zieleń uliczna oraz osiedlowa. Utrzymanie terenów zielonych, a także ich rozwój w strukturze funkcjonalno - przestrzennej miasta jest jednym z istotnych działań proekologicznych, decydujących o utrzymaniu równowagi ekologicznej na obszarze miasta.

W związku z brakiem danych pochodzących z inwentaryzacji zasobów fauny na omawianym terenie, zgrupowania fauny można wyróżnić na podstawie dominujących typów użytkowania terenu i związanych z nim siedlisk w granicach miasta. Można tu wyróżnić faunę:

- obszarów zabudowanych: silnie zubożona, zdominowana przez gatunki synantropijne, nie przedstawiające walorów przyrodniczych,
- terenów zieleni miejskiej: nieco więcej zróżnicowana gatunkowo, ale z dominacją gatunków związanych z człowiekiem,
- terenów o charakterze leśnym: najbardziej zróżnicowana gatunkowo, należą tu taksony zaliczane do gatunków leśnych lub polno - leśnych,
- otwartych terenów rolniczych: występują tu gatunki właściwe uprawom rolniczym, i w zależności od ich położenia względem obszarów leśnych, zadrzewień, zakrzewień i terenów podmokłych może charakteryzować się większą bioróżnorodnością oraz przenikaniem gatunków leśnych, z tego względu w zespole tym mogą pojawiać się drobne i większe kręgowce lądowe.

Na terenie miast występują głównie ubogie zespoły fauny związanej z siedliskami typowo antropogenicznymi jakimi są obszary zabudowy miejskiej o różnym stopniu intensywności. Typowymi reprezentantami kręgowców są głównie ptaki, np. kawka, gawron, synogarlica turecka (sierpówka), wróbel czy jeżyk. Bogatsze siedliska fauny lądowej, które nie zostały zinwentaryzowane i scharakteryzowane można spotkać na terenie Lasku Miejskiego oraz parków

miejskich i doliny Strugi Jarcewskiej.

Ryc. 12. Istniejąca szata roślinna.



W granicach objętych opracowaniem nie występują drzewa uznane za pomniki przyrody oraz drzewa o wymiarach pomnikowych, kwalifikujące się do objęcia ochroną.

W wyniku przeprowadzonych analiz ustaleń planu nie przewiduje się powstania znaczącego negatywnego oddziaływania na świat roślinny w tym: bezpośredniego, pośredniego, wtórnego, skumulowanego, krótkoterminowego, średnioterminowego, długoterminowego, stałego i chwilowego.

### 5.5. Wpływ na zwierzęta.

W związku z brakiem danych pochodzących z inwentaryzacji zasobów fauny na omawianym terenie, zgrupowania fauny można wyróżnić na podstawie dominujących typów użytkowania terenu i związanych z nim siedlisk w granicach miasta. Można tu wyróżnić faunę:

- obszarów zabudowanych: silnie zubożona, zdominowana przez gatunki synantropijne, nie przedstawiające walorów przyrodniczych,
- terenów zieleni miejskiej: nieco więcej zróżnicowana gatunkowo, ale z dominacją gatunków związanych z człowiekiem,
- terenów o charakterze leśnym: najbardziej zróżnicowana gatunkowo, należą tu taksony zaliczane do gatunków leśnych lub polno - leśnych,
- otwartych terenów rolniczych: występują tu gatunki właściwe uprawom rolniczym i w zależności od ich położenia względem obszarów leśnych, zadrzewień, zakrzewień i terenów podmokłych może charakteryzować się większą bioróżnorodnością oraz przenikaniem gatunków leśnych, z tego względu w zespole tym mogą pojawiać się drobne i większe kręgowce lądowe.

Tereny, które utrzymały pewne cechy zbiorowisk naturalnych znajdują się w dolinie Jarcewskiej Strugi w północnej części miasta - Lasek Miejski. Skład gatunkowy drzewostanu wskazuje na znaczne przekształcenia zbiorowiska leśnego na tym terenie, jednak pozostaje on cennym elementem przyrodniczym na terenie miasta.

Na terenie miasta występują głównie ubogie zespoły fauny związanej z siedliskami typowo antropogenicznymi jakimi są obszary zabudowy miejskiej o różnym stopniu intensywności. Typowymi reprezentantami kręgowców są głównie ptaki, np. kawka, gawrony, synogarlica turecka (sierpówka), wróbel czy jeżyk. Bogatsze siedliska fauny lądowej, która nie została zinwentaryzowana i scharakteryzowana, można spotkać na terenie Lasku Miejskiego (na wschód, za ul. Strzelecką od obszaru opracowania) oraz parków miejskich i doliny Strugi Jarcewskiej.

Należy wspomnieć, iż niewielki fragment w północno zachodniej części miasta Chojnice znajduje się w zasięgu Parku Narodowego „Bory Tucholskie” - otulina, utworzony na podstawie Rozporządzenia Rady Ministrów z dnia 14 maja 1996 r. w sprawie utworzenia Parku Narodowego „Bory Tucholskie” (Dz. U. z 1996 r. Nr 64, poz. 305). Park swym zasięgiem obejmuje cenne przyrodniczo, krajobrazowo i kulturowo fragmenty największego, leśnego kompleksu w Polsce. Park znajduje się w granicach województwa pomorskiego, obejmując gminy Chojnice i Brusy. Jego powierzchnia wynosi 4 613,05 ha, a jego otulina 12 980,52 ha. Park to w przewarżającej mierze stanowi obszar leśny (85,3% powierzchni Parku to lasy). Dominującym typem gleb są gleby bielcowe, dlatego też przeważają siedliska borowe z bardzo charakterystycznym borem suchym i świeżym. Istotny wpływ na walory krajobrazowe Parku mają wody. Występuje tu aż 21 jezior różnej wielkości i głębokości.

We florze Parku stwierdzono występowanie wielu gatunków reliktowych. Są to m.in. zimozioł północny, trzcinnik prosty i nasięźrzał pospolity. Na uwagę zasługują liczne gatunki objęte ochroną, jak np.: widłaki, rosiczki, storczyki oraz szeroko reprezentowana grupa porostów.

Wpływ na potencjalne pojawienie się gatunków chronionych na peryferyjnych rejonach obszaru miasta ma bezpośrednie sąsiedztwo Obszaru Natura 2000 oraz bliskie sąsiedztwo Zaborskiego Parku Krajobrazowego. Również bliskość Parku Narodowego „Bory Tucholskie”, stanowiącego ostoje fauny typowej dla obszarów leśnych, wpływa na okresowe występowanie w peryferyjnych rejonach obszaru miasta gatunków parzystokopytnych takich jak sarna oraz dzików. Jednakże z uwagi na stałą obecność człowieka nie należy spodziewać się występowania cennych i rzadkich gatunków będących przedmiotem ochrony na terenie Parku Narodowego.

Teren opracowania zlokalizowany jest pomiędzy ulicami Bytowską, Wiśniową, Winogronową i Dębową w Chojnicach i obejmuje obszar zlokalizowany północnej - zachodniej części miasta, a jego powierzchnia wynosi 29,7491 ha.

Obecne obszar nie jest objęty ustaleniami miejscowego planu zagospodarowania przestrzennego.

Przyjęte założenia planistycznie nie będą także niekorzystnie wpływały na obszary Natura 2000, gdyż są one zlokalizowane w znacznej odległości od analizowanego terenu.

Realizacja miejscowego planu zagospodarowania przestrzennego nie spowoduje zniszczenia chronionych gatunków oraz siedlisk zarówno chronionych prawem polskim jak i unijnym.

Na podstawie inwentaryzacji stwierdza się również brak negatywnego oddziaływania na nie.

Poprzez zapis dotyczący niestwierdzenia na obszarze planowanego miejscowego planu zagospodarowania przestrzennego chronionych gatunków zwierząt rozumie się, brak gniazdujących gatunków chronionych na mocy Dyrektywy Ptasiej, Dyrektywy Siedliskowej, jak również zwierząt wpisanych do Polskiej Czerwonej Księgi Zwierząt, wymagających ochrony strefowej, ochrony czynnej lub innych specjalnych form ochrony. Na wyżej wspomnianym obszarze nie występują zwierzęta objęte ochroną gatunkową, ochroną częściową oraz gatunki zwierząt łownych. Nie zaobserwowano przelotne ptaki wymagające specjalnych form ochrony. Przeznaczenie terenu na zabudowę produkcyjną spowoduje utratę terenu biologicznie czynnego.

W planie nie było potrzeby ustalania rozwiązań umożliwiających migracje zwierząt (np. ażurowe ogrodzenia, zakaz ogrodzeń pełnych lub z prefabrykatów betonowych).

W wyniku przeprowadzonych analiz ustaleń planu nie przewiduje się powstania znaczącego negatywnego oddziaływania na świat zwierzęcy (faunę) w tym: bezpośredniego, pośredniego, wtórnego, skumulowanego, krótkoterminowego, średnioterminowego, długoterminowego, stałego

i chwilowego.

## **5.6. Wpływ na wody powierzchniowe i podziemne.**

### **Wody powierzchniowe**

Pod względem hydrograficznym obszar arkusza Chojnice leży w całości w dorzeczu Brdy, lewobrzeżnego dopływu Wisły. Podzielony jest on działami wodnymi III rzędu.

Największym ciekim powierzchniowym na tym terenie jest Brda. Bierze ona swój początek w Jeziorze Smołowym (poza obszarem arkuszem) i w swoim górnym biegu przepływa przez liczne jeziora Pojezierza Pomorskiego. Na obszarze arkusza płynie ona początkowo na północ, przez Jezioro Charzykowskie (poza granice arkusza), by powrócić ponownie przez Jezioro Kosobudno. W miejscowości Zapora (Mylof) znajduje się zapora ziemno - betonowa spiętrzająca wody Brdy na wysokość 10 m, poniżej której rozpoczyna się Wielki Kanał Brdy długości 30 km. Stopień wodny i kanał służą nawodnieniom łąk położonych w niższym biegu rzeki.

Ważnym elementem hydrograficznym tego obszaru są liczne jeziora rynnowe, różnej wielkości i objętości retencjonowanej wody. Do największych należą Charzykowskie (1 368 ha) i Karsińskie (668 ha), (obydwa tylko częściowo w granicach arkusza), Ostrowite (280 ha) i Trzemeszno (184 ha).

### **Wody podziemne**

Teren zlokalizowany przy ul. Bytowskiej w Chojnicach, objęty opracowaniem ekofizjograficznym, położony jest w pomorskim regionie hydrogeologicznym (V) (Paczyński, 1995). Na omawianym obszarze nie wyznaczono głównych zbiorników wód podziemnych (Kleczkowski, 1999).

Znaczenie użytkowe mają na tym obszarze wody czwartorzędowego i trzeciorzędowego piętra wodonośnego (Prussak 2000, Ozon - Gostkowska 1985). Wody innych poziomów (piętra kredowego) nie zostały rozpoznane. Rozpoznanie hydrogeologiczne na obszarze arkusza jest nierównomierne i związane z zasiedleniem tego obszaru.

Na przeważającym obszarze arkusza główne użytkowe piętro wodonośne występuje w osadach czwartorzędowych. Jedynie w miejscach, gdzie ich brak (rejon Klosnowa, Zbenin, Pawłówka, Karolewa, Zamieścia), użytkowym piętrzem są utwory trzeciorzędowe.

Czwartorzędowy poziom wodonośny związany jest z piaskami fluwioglacjalnymi zlodowaceń północno -, środkowo - i południowopolskich (Prussak 2000). Na obszarze arkusza wyróżniono trzy czwartorzędowe użytkowe poziomy wodonośne - górny, środkowy i dolny. Poziomy te charakteryzują się brakiem ciągłości w rozprzestrzenieniu i lokalnymi połączeniami hydraulicznymi. Warstwę wodonośną budują piaski kwarcowe różnej granulacji, miejscami ze żwirem i otoczkami, zalegające na głębokości 15 - 50 m (poziom górny i dolny) oraz piaski drobno - i średnioziarniste na głębokościach od 20 m do ponad 50 m (poziom środkowy). Poziom ten zasilany jest głównie drogą infiltracji opadów atmosferycznych.

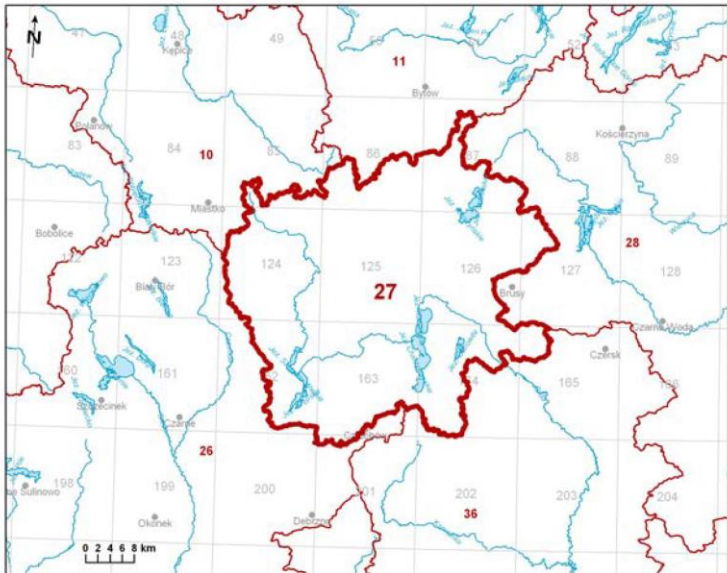
Poziom czwartorzędowy jest głównym użytkowym poziomem wodonośnym dla zaopatrzenia ludności. Największe ujęcia komunalne, zaopatrujące w wodę miasto Chojnice i okolice znajdują się w Funce nad Jezioro Charzykowskim i w Chojnicach. Trzeciorzędowe piętro wodonośne występuje na całym obszarze arkusza Chojnice na głębokościach powyżej 90 m, nie stanowiąc jednak jednego, ciągłego poziomu wodonośnego (Prussak 2000). Warstwę wodonośną, o zmiennej miąższości (7 - 20 m), tworzą piaski kwarcowe różnej granulacji, lokalnie ze żwirem lub pyłem burowęglowym. Wody piętra trzeciorzędowego pozostają w łączności hydraulicznej z piętrzem czwartorzędowym. Piętro to ujmowane jest studniami wierconymi tylko wówczas, gdy brak jest w utworach czwartorzędowych osadów wodonośnych. Dobrze rozwinięta

na tym obszarze sieć wodociągowa zaopatrująca ludność z ujęć czwartorzędowych sprawia, że eksploatacja wód tego poziomu jest znikoma.

Zagrożenie zanieczyszczeniami wód podziemnych na obszarze arkusza jest zróżnicowane. W części północnej użytkowy poziom wodonośny ma wprawdzie słabą izolację zewnętrzną, ale ograniczona dostępność tego terenu (obszary leśne parku narodowego i krajobrazowego), bardzo mała gęstość zaludnienia, brak ognisk zanieczyszczeń sprawia, że zaliczono je do średnich. Największe zagrożenia występują w rejonie Jeziora Charzykowskiego, ze względu na duże natężenie ruchu turystycznego oraz zlokalizowane w Funce ujęcie wody dla Chojnic. Ujęcie to nie ma wyznaczonej granicy strefy ochrony pośredniej, gdyż znajdowałaby się ona w granicach Zaborskiego Parku Krajobrazowego. W centralnej części obszaru, gdzie poziom wodonośny zalega głęboko, zagrożenie to oceniono jako niskie.

### **Usytuowanie względem zlewni i jednolitych części wód oraz zidentyfikowanie celów środowiskowych dla wód**

Zgodnie z rozporządzeniem Rady Ministrów z dnia 18 października 2016 r. w sprawie Planu gospodarowania wodami na obszarze dorzecza Wisły (Dz. U. z 2016 r., poz. 1911) rejon ul. Bytowskiej w Chojnicach, objęty projektem miejscowego planu zagospodarowania przestrzennego znajduje się w następującym obszarze jednolitej części wód podziemnych - JCWPd 27 (PLGW200027):

<b>Numer JCWPd: 27</b>	<b>Powierzchnia JCWPd [km<sup>2</sup>]: 1830.0</b>	
Identyfikator UE:	PLGW200027	
<b>Położenie administracyjne</b>		
Województwo	Powiat	Gminy
pomorskie	człuchowski	Człuchów, Człuchów (gm. miejska), Przechlewo, Koczała, Rzeczenica, Czarne (gm. miejsko-wiejska)
	bytowski	Miastko (obszar wiejski), Tuchomie, Lipnica, Bytów (obszar wiejski), Studzienice
	chojnicki	Konarzyny, Chojnice, Chojnice (gm. miejska), Brusy (obszar wiejski), Czersk (obszar wiejski)
	kościerski	Dziemiany, Karsin, Lipusz (gm. wiejska)
Współrzędne geograficzne	17°01'00.7426" - 17°50'06.5509" 53°38'42.5092" - 54°08'59.9076"	
<b>Mapa z lokalizacją JCWPd</b>		
		
<b>Położenie geograficzne</b>		
Region fizyczno-geograficzny (Kondracki, 2009)	Prowincja: Niż Środkowoeuropejski (31)	
	Podprowincja: Pojezierza Południowobałtyckie (314-316)	
	Makroregion: Pojezierze Południowopomorskie (314.6-7)	Mezoregiony: Równina Charzykowska (314.67) Pojezierze Krajeńskie (314.69) Bory Tucholskie (314.71)
<b>Położenie hydrologiczne i hydrogeologiczne</b>		
Dorzecze	Wisły	
Region wodny RZGW	Dolnej Wisły RZGW Gdańsk	
Główna zlewnia w obrębie JCWPd (rząd zlewni)	Brda (II)	
Obszar bilansowy	G-6 Brda	
Region hydrogeologiczny (Paczyński, 1995)	V- pomorski	

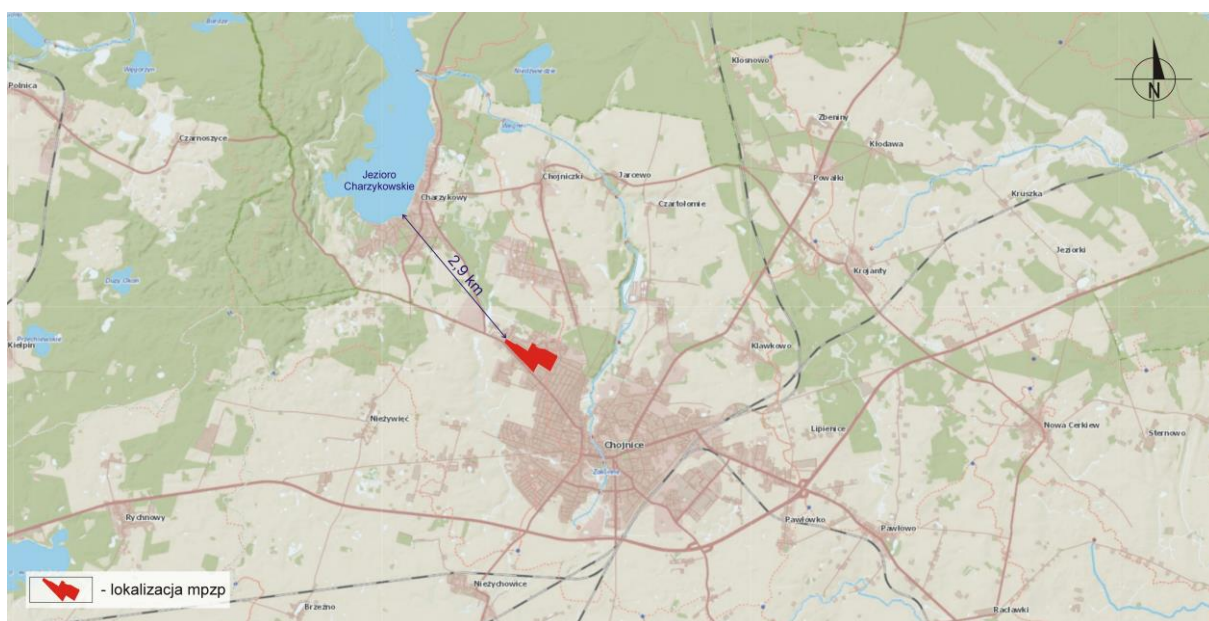


Zgodnie z rozporządzeniem Ministra Gospodarki Morskiej i Żeglugi Śródlądowej z dnia 11 października 2019 r. w sprawie kryteriów i sposobu oceny stanu jednolitych części wód podziemnych (Dz. U. z dnia 7 listopada 2019 r., poz. 2148) stan ilościowy i chemiczny tej JCWPd oceniono jako dobry. Rozpatrywana jednolita część wód podziemnych nie jest zagrożona ryzykiem nieosiągnięcia celów środowiskowych tj. utrzymania co najmniej dobrego stanu ilościowego i chemicznego wód podziemnych.

Zgodnie z rozporządzeniem Rady Ministrów z dnia 18 października 2016 r. w sprawie Planu gospodarowania wodami na obszarze dorzecza Wisły (Dz. U. z 2016 r., poz. 1911) rejon ul. Bytowskiej w Chojnicach, objęty projektem miejscowego planu zagospodarowania przestrzennego znajduje się w następującym obszarze jednolitej części wód powierzchniowych:

- rzecznych - RW2000252923979 - o nazwie Brda od wpływu do jez. Charzykowskiego do wpływu z jez. Kosobudno,
- jeziornych PLLW 20290 - o nazwie jezioro Charzykowskie.

Ryc. 13. Odległość terenu objętego projektem mpzp od Jeziora Charzykowskie objętego wykazem JCWP.



W celu ochrony wód powierzchniowych i podziemnych projekt plan określa następujące warunki:

1. Powiązanie obszaru objętego planem z zewnętrznym układem komunikacyjnym stanowią ul. Bytowska, ul. Leśna i ul. Winogronowa.
2. Zaopatrzenie w wodę:
  - 1) obowiązuje zaopatrzenie w wodę z systemu wodociągowego,
  - 2) dopuszcza się rozbudowę sieci i urządzeń wodociągowych do zaopatrzenia zabudowy w wodę, w oparciu o istniejące i projektowane sieci wodociągowe,
  - 3) zapewnienie wody w warunkach kryzysowych zgodnie z wymogami obrony cywilnej,
  - 4) wodę dla celów przeciwpożarowych należy zapewnić z istniejących i projektowanych sieci, uzbrojonych w hydranty lub z innych źródeł, z dopuszczeniem lokalizacji zbiorników przeciwpożarowych.
3. Odprowadzenie ścieków:
  - 1) do kanalizacji sanitarnej zgodnie z przepisami odrębnymi,
  - 2) dopuszcza się rozbudowę sieci i urządzeń kanalizacji sanitarnej.

4. Odprowadzenie wód opadowych i roztopowych:
  - 1) w obrębie działki budowlanej lub do kanalizacji deszczowej, zgodnie z przepisami odrębnymi,
  - 2) dopuszcza się budowę, rozbudowę i modernizację sieci kanalizacji deszczowej z uwzględnieniem przepisów odrębnych.
5. W zakresie gospodarki odpadami:
  - 1) na działkach budowlanych należy przewidzieć miejsca na pojemniki służące do czasowego gromadzenia odpadów stałych, zgodnie z przepisami techniczno - budowlanymi, z uwzględnieniem możliwości ich segregacji,
  - 2) dopuszcza się urządzenie miejsc do czasowego składowania odpadów w formie wiat lub innych obiektów budowlanych bez określania ich gabarytów,
  - 3) odpady komunalne należy wywozić na składowisko odpadów lub do utylizacji, zgodnie z obowiązującymi przepisami ustaw oraz uchwalonymi przepisami lokalnymi;
  - 4) odpady inne niż komunalne należy zagospodarować zgodnie z obowiązującymi przepisami prawa, w tym w szczególności z ustawą o odpadach.

Ponadto w celu ochrony wód powierzchniowych i podziemnych roboty budowlane należy realizować w taki sposób, aby nie nastąpiło zanieczyszczenie środowiska gruntowo - wodnego w tym rejonie spowodowane ewentualnym przedostaniem się zanieczyszczeń do wód powierzchniowych. Bazy materiałowe, zaplecza socjalne, parkingi sprzętu i maszyn nie powinny być lokalizowane w pobliżu cieków.

W projekcie planu zostały spełnione zapisy art. 83 ustawy Prawo wodne z dnia 20 lipca 2017 r. (t.j. Dz. U. z 2022 r. poz. 2625, 2687, z 2023 r. poz. 295, 412, 877) obowiązujące od dnia 1 stycznia 2018 r.:

- ust. 3 - „Budowę urządzeń służących do zaopatrzenia w wodę realizuje się jednocześnie z rozwiązaniem spraw gospodarki ściekowej, w szczególności poprzez budowę systemów kanalizacji zbiorczej i oczyszczalni ścieków”,
- ust. 4 - „W miejscach, gdzie budowa systemów kanalizacji zbiorczej nie przyniosłaby korzyści dla środowiska lub powodowałaby nadmierne koszty, należy stosować systemy indywidualne lub inne rozwiązania zapewniające ten sam co systemy kanalizacji zbiorczej poziom ochrony środowiska”.

Zasięg ewentualnej uciążliwości dla środowiska, powinien być ograniczony do granic terenu, do którego właściciel posiada tytuł prawny, oddziaływanie to nie może także negatywnie wpływać na stan środowiska, w tym na grunt, wody podziemne oraz powietrze atmosferyczne.

Realizacja projektu planu nie jest sprzeczna z celami środowiskowymi ustalonymi w planie gospodarowania wodami na obszarze dorzecza Wisły oraz nie narusza ustalonych warunków korzystania z wód regionu wodnego Dolnej Wisły, a tym samym nie wpłynie negatywnie na jednolite części wód.

W wyniku przeprowadzonych analiz ustaleń planu nie przewiduje się powstania znaczącego negatywnego oddziaływania na stan wód powierzchniowych i podziemnych zarówno w granicach planu jak i w jego sąsiedztwie.

## **5.7. Wpływ na powierzchnię ziemi.**

### **Rzeźba**

Centrum Chojnic znajduje się na wysokości ok. 152 m n.p.m. Tereny zainwestowania miejskiego położone są u zbiegu rynien jeziernych głęboko wciętych w wysoczyznę morenową. Stąd też stosunki wysokościowe są bardzo urozmaicone, a wysokości względne w obrębie miasta dochodzą do 40 m.

Osady dewońskie i karbońskie reprezentowane są głównie przez facje węglanowe wapienie

i dolomity. Ponad nimi w niezgodności erozyjnej i kątowej rozwinięte są permskie cyklotemy ewaporatowe (wapienie, dolomity, anhydryty, gipsy, sole) oraz facje klastyczne (zlepience, piaskowce, mułowce, iłowce) (Wagner, Peryt 1998).

Powyżej w niezgodności kątowej jako wyższe piętro strukturalne zalegają osady triasu, jury i kredy, w niewielkim stopniu zaangażowane tektonicznie. Osady triasu to głównie dolomity i piaskowce oraz utwory mułowcowo - ilaste. Jura reprezentowana jest przez wapienie, margle oraz piaskowce i iłowce. Utwory kredy to głównie margle oraz wapienie z bułami krzemiennymi. Miąższość osadów triasu wynosi około 700 m, jury około 300 m, natomiast miąższość utworów kredowych zawarta jest w przedziale 800 - 1150 m.

Ponad nimi zalegają prawie zgodnie (niezgodność erozyjna) utwory eocenu, oligocenu i miocenu (trzeciorzęd). Oligoceńskie osady reprezentowane są tu przez formacje czempińską i rupelską, natomiast osady miocenijskie przez formacje rawicką i ścinawską.

Osady wyżej wymienionych formacji to głównie szelfowe osady sylicyklastyczne składające się z osadów piaszczystych, często glaukonitowych i mułowcowo - ilastych z wkładkami węgla brunatnych. Jedynie osady formacji ścinawskiej to mocno uwęglone iłowupki.

Utwory związane ze zlodowaczeniami północnopolskimi pokrywają cały obszar arkusza i można je bezpośrednio obserwować na powierzchni w odsłonięciach. Są one reprezentowane przez trzy poziomy glin zwałowych (osady glacialne), osady fluwioglacjalne i zastoiskowe, zaliczane do stadiału górnego (głównego). W jego obrębie wydzielono utwory fazy leszczyńskiej, poznańsko - dobrzyńskiej i pomorskiej.

Fazę leszczyńską rozpoczynają iły, mułki oraz piaski zastoiskowe, nad którymi zalegają warstwowane równoległe piaski i żwiry związane z procesami fluwioglacjalnymi. Ponad nimi znajdują się piaszczyste gliny zwałowe z licznymi otoczkami i głazami skał magmowych i metamorficznych, pierwotnie związanych z utworami karelidów rejonu Skandynawii oraz okruszy węgla brunatnego. Osady te nie występują w naturalnych odsłonięciach na powierzchni terenu.

Faza poznańsko - dobrzyńska reprezentowana jest przez fluwioglacjalne piaski i żwiry, na których zalegają brunatno - szare gliny zwałowe. W naturalnych odsłonięciach, osady te występują w południowej części arkusza w rejonie Chojnic, Kłodawy i Nowej Cerkwi.

Fazę pomorską reprezentują osady związane genetycznie z procesami fluwioglacjalnymi, glacialnymi oraz podrzędnie fluwialnymi (dolina Brdy). Są to głównie żwiry i piaski kwarcowo - skaleniowe, drobno - i średnioziarniste, często zaglinione i pylaste barwy szarozółtej. W obrębie tych utworów występują wkładki i soczewy brunatnych glin zwałowych. W obrębie osadów fazy pomorskiej możemy obserwować liczne przejawy glacitektoniki, gdzie w obrębie np. moren czołowych występują liczne zafałdowania oraz złuskowacenia. W naturalnych odsłonięciach na powierzchni osady te występują w północnej części arkusza w rejonie jeziora Ostrowite oraz w dolinie rzeki Brdy.

U schyłku plejstocenu i na początku holocenu na skutek rozmywania terenu na powierzchni glin zwałowych utworzyły się poziomy piasków drobnoziarnistych, przeważnie gliniastych, czasami ze żwirami i głazami, określanymi jako eluwia glin zwałowych. Występują one licznie na całym obszarze arkusza m.in. w okolicy Chojnic i Kłodawy.

Obniżenie poziomu wód gruntowych w tym rejonie doprowadziło do powstania osadów eolicznych. Utwory te reprezentowane są przez piaski eoliczne występujące w formie wydmy, których największe nagromadzenie występuje w okolicach jeziora Ostrowite.

Najmłodsze utwory na obszarze arkusza Chojnice należą do holocenu. Tworzą je poziomy tarasowe Brdy i jej dopływów. Są one zbudowane z piasków, miejscami ze żwirem i głazami czasami przykryte warstwą torfu. W zagłębieniach i dolinach osadziły się namuły (np. okolice Kłodawy). Dość licznie występują na obszarze arkusza osady kredy jeziornej (np. okolice jezior Charzykowskiego i Trzemeszna). Liczne na całym omawianym obszarze są torfy, przeważnie niskie i przejściowe. Najczęściej towarzyszą one dolinom rzek np. Suskiej Strudze między

Kłodawą a Rytlem.

Przeznaczenie terenu jest już ustalone zatem realizacja ustaleń planu obecnie nie powinna spowodować zmiany czy utraty terenu biologicznie czynnego. W wyniku prowadzonych prac inwestycyjnych nie powinna zmienić się rzeźba terenu.

Oddziaływanie planu na środowisko (rzeźbę terenu) można ocenić w następujący sposób: pod względem charakteru - niezmiennie, pod względem intensywności przekształceń - jako nieznaczne, minimalne, pod względem bezpośredniości oddziaływania - brak, pod względem okresu trwania oddziaływania - jako stałe, pod względem częstotliwości oddziaływania - jako długoterminowe, pod względem zasięgu przestrzennego - jako lokalne, pod względem trwałości oddziaływania - jako nieodwracalne.

## **Gleby**

Rzeźba terenu, utwory powierzchniowe oraz uwarunkowania klimatyczne i roślinne mają zasadniczy wpływ na wykształcenie się charakteru pokryw glebowych i ich przydatność rolniczą.

Na terenie Chojnic przeważają gleby brunatne i biellicowe (Bąk, Szelaż 2003). W celu pełnego określenia rolniczej przydatności gleb zastosowano tzw. bonitację użytkową. Systematyzuje ona w sposób logiczny warunki glebowe ze względu na charakter ich optymalnego wykorzystania przez rolnictwo.

Najlepsze grunty orne występujące na terenie miasta, które należałoby chronić w dalszej działalności inwestycyjnej, zajmują 21,5% jego powierzchni.

W ich skład wchodzi: kompleks pszenno-dobry - 0,9%, kompleks pszenno-wadliwy - 1,5%, kompleks żytni bardzo dobry i pszenno-żytni - 19,1%.

Grunty orne klas III stanowią 16,6% wszystkich gruntów, zaś lasy występują na 0,7% powierzchni miasta.

Z każdym rokiem ubywa użytków rolnych. Tereny te przeznaczane są przede wszystkim na cele pozarolnicze, zwłaszcza pod nowe inwestycje gospodarcze lub budownictwo mieszkaniowe. W skład ogólnomiejskiej zieleni rekreacyjnej wchodzi tereny leśne Lasów Państwowych położone w północno-zachodniej części miasta, Lasek Miejski i Park Tysiąclecia. Lasy państwowe stanowią 1,6% całego obszaru miasta (33 ha).

Na terenie miasta występują gleby zaliczane do gleb chronionych na mocy ustawy z dnia 3 lutego 1995 r. o ochronie gruntów rolnych i leśnych, dla których zgodnie z art. 7 ust. 1 przeznaczenia wyłącznie gruntów leśnych na cele nieleśne, wymagającego zgody Ministra Ochrony Środowiska, Zasobów Naturalnych i Leśnictwa lub upoważnionej przez niego osoby, gdyż zgodnie z art. 10a przepisów rozdziału 2 nie stosuje się do gruntów rolnych położonych w granicach administracyjnych miast.

W wyniku realizacji zapisów planu w granicach objętych jego ustaleniami nie nastąpi przekształcenie gleb, gdyż jest to obszar bardzo mocno zainwestowany.

W wyniku planowanych prac budowlanych polegających na rozbudowie istniejącego budynku garażowego należy zdjąć wierzchnią warstwę gleby i zachować do wykorzystania po zakończeniu inwestycji.

## **5.8. Wpływ na krajobraz.**

Obszary wokół analizowanego planu to tereny leśne zurbanizowane.

Oddziaływanie miasta na teren opracowania jest stosunkowo niewielkie i raczej charakterystyczne dla terenów miejskich i ogranicza się do:

- przekształcenia i ograniczenia środowiska biotycznego,
- nieznacznego przekształcenia naturalnej rzeźby.

W planie dla terenu oznaczonego na rysunku planu symbolem:

- 1) 2MN, 6MN, 9MN, 13MN, 22MN, 27MN, 35MN, 41MN, 42MN, 43MN, 44MN przewidziano: minimalny udział powierzchni biologicznie czynnej - 30% działki budowlanej,
- 2) 1MN-U, 8MN-U, 11MN-U, 15MN-U, 17MN-U, 20MN-U, 26MN-U, 38MN-U, 51MN-U przewidziano: minimalny udział powierzchni biologicznie czynnej - 30% działki budowlanej,
- 3) 50UR przewidziano: minimalny udział powierzchni biologicznie czynnej - 10% działki budowlanej,
- 4) 18IE przewidziano: minimalny udział powierzchni biologicznie czynnej - 20% powierzchni działki budowlanej.

W planie położono maksymalny nacisk na kształtowanie walorów krajobrazowych oraz ograniczenie niekorzystnego charakteru i intensywności zmian w środowisku.

W wyniku realizacji zapisów mpzp dla terenów:

- 1) zabudowy mieszkaniowej jednorodzinnej 2MN, 6MN, 9MN, 13MN, 22MN, 27MN, 35MN, 41MN, 42MN, 43MN, 44MN dopuszczono wysokość zabudowy: nie więcej niż 10,0 m,
- 2) zabudowy mieszkaniowej jednorodzinnej lub usługowej 1MN-U, 8MN-U, 11MN-U, 15MN-U, 17MN-U, 20MN-U, 26MN-U, 38MN-U, 51MN-U dopuszczono wysokość zabudowy: nie więcej niż 12,0 m,
- 3) usług kultu religijnego 50UR dopuszczono wysokość zabudowy: nie więcej niż 15,0 m, dla dominanty wysokiej nie więcej niż 50,0 m,
- 4) elektroenergetyki 18IE dopuszczono wysokość zabudowy: nie więcej niż 6,0 m.

Zatem zainwestowanie nie wpłynie znacząco negatywnie na walory krajobrazu, zarówno w granicach terenów objętych opracowaniem jak i na terenach sąsiednich.

Nie stwierdza się powstania znaczącego negatywnego oddziaływania na krajobraz.

## **5.9. Wpływ na klimat oraz warunki wymiany powietrza.**

Chojnice leżą w typie klimatu pojeziernego w Dzielnicy Klimatycznej Pomorskiej. Czas trwania pokrywy śnieżnej na wzniesieniach może dochodzić do 75 dni, a okres wegetacyjny wynosi poniżej 200 dni. Średni opad roczny przekracza 525 mm. Stosunkowo duża jest liczba dni z opadem, wynosi ona aż 173. Wielkość opadów atmosferycznych na stokach o ekspozycji zachodniej może przekroczyć sumę 700 mm rocznie. Średnie roczne temperatury wynoszą 5,9°C - 8,7° C. Średnie temperatury lipca wynosiły 13,7 °C - 18,8°C, a średnie stycznia - 10,8°C - 2,8°C. Średnia liczba dni z opadem śnieżnym wynosi dla Chojnic 53. Pokrywa śnieżna zalegająca powyżej 1 dnia trwa 128 dni, zaś utrzymująca się powyżej 5 dni występuje przez 82 dni w ciągu roku.

Liczba dni upalnych wynosi 44, dni zimowych z mrozem 44, zaś dni z przymrozkami - 90. Okres wegetacyjny jest krótki (poniżej 200 dni) z małą ilością opadów i późnymi przymrozkami.

Nocne przygruntowe przymrozki notuje się jeszcze w trzeciej dekadzie maja.

Charakterystycznym zjawiskiem w Chojnicach są mgły koncentrujące się głównie w sąsiedztwie akwenów, podmokłych łąk, bagien. Obszar Chojnic charakteryzuje się średnią aktywnością wiatrów, gdzie przewagę mają wiatry zachodnie i południowo - zachodnie.

Stosunkowo niska planowana zabudowa nie powinna stać się barierą dla ruchu powietrza.

W wyniku realizacji planu nie przewiduje się ograniczeń istotnych dla wymiany powietrza.

Poza tym realizacja ustaleń sporządzanego planu miejscowego nie zmieni dotychczasowego charakteru terenu opracowania, zarówno w zakresie kształtowania poprawnych parametrów klimatu lokalnego, rzeźby terenu, szaty roślinnej oraz warunków gruntowo wodnych. Przewiduje się, że topoklimat analizowanego obszaru w wyniku realizacji zapisów mpzp nie ulegnie zauważalnym zmianom podstawowych parametrów.

Analiza oddziaływań związanych ze zmianami klimatu (łagodzenie i adaptacja do zmian klimatu) oraz bioróżnorodnością dotyczy wszystkich etapów inwestycyjnych: planowania, przygotowania, eksploatacji, likwidacji przedsięwzięcia. Na etapach tych konieczne jest

rozpoznanie, oszacowanie i ewentualne zminimalizowanie lub skompensowanie wszystkich oddziaływań pośrednich i bezpośrednich. Należy uwzględnić zarówno oddziaływania negatywne jak i pozytywne.

Projekt planu określa jednoznacznie sposób zaopatrzenia w ciepło z istniejącego systemu ciepłowniczego, przy czym dopuszcza się jego rozbudowę i przebudowę lub z indywidualnych źródeł, z zastosowaniem technologii i paliw nie przekraczających dopuszczalnych norm emisji, zgodnie z przepisami odrębnymi. Ustala także zaopatrzenie w gaz z istniejącej sieci gazowej, przy czym dopuszcza się jej rozbudowę i przebudowę lub zaopatrzenie z indywidualnych źródeł, w szczególności z butli gazowych. Dopuszcza się również wykorzystanie odnawialnych źródeł energii o mocy nieprzekraczającej 500 kW za wyjątkiem elektrowni wiatrowych. Są to źródła energii cieplnej charakteryzujące się niskimi wskaźnikami emisji, co nie powinno negatywnie wpłynąć na klimat lokalny.

Warto podkreślić, iż jednym z elementów mogących wpływać negatywnie, bezpośrednio i długoterminowo na kształtowanie się lokalnego klimatu może być ruch po istniejących drogach - ulicach Bytowskiej, Wiśniowej, Winogronowej i Dębowej.

, znajdujących się w sąsiedztwie obszaru opracowania.

Dlatego też w wyniku przeprowadzonych analiz ustaleń planu nie przewiduje się powstania znaczącego negatywnego oddziaływania na warunki klimatu (topoklimatyczne) w tym: bezpośredniego, pośredniego, wtórnego, skumulowanego, krótkoterminowego, średnioterminowego, długoterminowego, stałego i chwilowego.

## **5.10. Wpływ na zabytki.**

Zidentyfikowane w granicach administracyjnych miasta stanowiska archeologiczne oraz informacje ze źródeł archiwalnych o odkryciach jeszcze XIX - wiecznych wskazują na występowanie zabytków archeologicznych wielu kultur (wczesna epoka żelaza, okres rzymski, okres średniowieczny). Najstarsze - późnośredniowieczne - obiekty architektoniczne to kościół farny i system murów obronnych z bramami miejskimi i basztami. Z uwagi na wielokrotne zniszczenia miasta w XV, XVII i XVIII wieku większość zabudowy miejskiej była wielokrotnie przebudowywana, stąd mury gotyckie czy renesansowe zachowały się tylko reliktywno - głównie w ścianach ogniowych na granicach sąsiedzkich działek miejskich. Fasady większości zachowanych kamienic pochodzą z XIX i I poł. XX w. Na terenie miasta znajdują się obiekty

i założenia wpisane do ewidencji zabytków archeologicznych, należą do nich:

- Chojnice - miasto średniowieczne wraz z przedmieściami,
- Chojnaty - osada wielokulturowa,
- Pawłówko w granicach administracyjnych miasta - cmentarzysko grobów skrzynkowych kultury pomorskiej,
- Chojnice, Przedmieście Gdańskie - zespół naczyń średniowiecznych,
- Chojnice, Przedmieście Człuchowskie - cmentarzysko grobów skrzynkowych.

Do rejestru zabytków nieruchomych wpisano 21 obiektów. Natomiast na podstawie art. 7 ustawy z dnia 18 marca 2010 r. (Dz. U. Nr 75 poz. 474), zmieniającej ustawę z dnia 23 lipca 2003 r. o ochronie zabytków i opiece nad zabytkami, Pomorski Wojewódzki Konserwator Zabytków w Gdańsku informuje, że od dnia 6 grudnia 2010 r. obowiązuje wykaz wojewódzkiej ewidencji zabytków, w którym figurują 273 obiekty. Miasto posiada także Gminną Ewidencję Zabytków ustanowioną Zarządzeniem Burmistrza Miasta Chojnice Nr 107 z dnia 24 września 2019 r.

Na terenie opracowania nie znajdują się żadne zidentyfikowane obiekty objęte ochroną konserwatorską.

W planie nie przewiduje się znaczącego negatywnego oddziaływania w tym zakresie.

## 5.11. Wpływ na ludzi.

W wyniku realizacji zapisów mpzp nie przewiduje się powstania zagrożeń dla ludzi zarówno w jego obszarze, jak i w strefie oddziaływania.

Działania inwestycyjne prowadzone będą na terenie przeznaczonym pod zabudowę usługową oraz obiekty produkcyjne, składy i magazyny.

Wprowadzenie takiego zainwestowania na tereny już zurbanizowane/zabudowane nie powinno spowodować zagrożeń dla środowiska, zarówno w granicach planu, jak i nie będzie miało negatywnego wpływu na tereny sąsiednie.

W wyniku realizacji zapisów planu nie powstaną szczególne zagrożenia dla środowiska poza takimi, których charakter jest typowy dla terenów przekształcanych urbanistycznie.

W planie położono nacisk na maksymalne ograniczenie niekorzystnego charakteru i intensywności zmian w środowisku. W tym celu określono:

- przeznaczenie i zasady zagospodarowania dla terenów,
- zasady ochrony i kształtowania ładu przestrzennego,
- zasady ochrony środowiska, przyrody i krajobrazu,
- zasady kształtowania zabudowy i sposoby zagospodarowania terenów poprzez określenie:
  - wskaźników maksymalnej intensywności zabudowy, wysokości zabudowy, nieprzekraczalnych lub obowiązujących linii zabudowy oraz wskaźników minimalnej powierzchni biologicznie czynnej,
  - szczególne warunki zagospodarowania terenów i ograniczenia w ich użytkowaniu.

W celu ochrony środowiska i jego zasobów w mpzp ustalono:

- zasady ochrony powierzchni ziemi,
- zasady ochrony zasobów wodnych i ich jakości,
- zasady ochrony przed zagrożeniami.

W planie wprowadzono szereg rozwiązań eliminujących lub ograniczających negatywne oddziaływanie planu na środowisko życia ludzi m. in. poprzez:

- ochronę i kształtowanie ładu przestrzennego w obszarze planu,
- ochronę świata roślinnego.

W planie ustalono ogólne zasady modernizacji, rozbudowy i budowy systemów infrastruktury technicznej w tym pełną obsługę istniejącego i nowego zainwestowania w oparciu o miejskie systemy infrastruktury technicznej w zakresie:

- zaopatrzenia w wodę,
- odprowadzania ścieków i wód opadowych,
- zaopatrzenia w ciepło,
- zaopatrzenie w gaz,
- usuwania odpadów stałych.

Ustalone w planie rozwiązania przestrzenne, realizacyjne i techniczne odpowiadają wymaganiom określonym w przepisach ochrony środowiska.

Zagospodarowanie przestrzenne i zasady jego realizacji ustalone w planie dostosowane są do uwarunkowań przyrodniczych. Zapewnia ono w ten sposób trwałość procesów przyrodniczych i odnawialność zasobów przyrodniczych w granicach planu i na terenach sąsiednich w możliwym do uzyskania zakresie. Docelowo powinno to pozwolić na zapobieganie lub ograniczenie negatywnych oddziaływań realizowanych przedsięwzięć na życie i zdrowie ludzi.

### Wpływ na powietrze

Zanieczyszczenia powietrza w obszarze opracowania zdeterminowane są przez emisję pochodzenia komunikacyjnego, emisję z centrum miasta Chojnic oraz źródeł zlokalizowanych

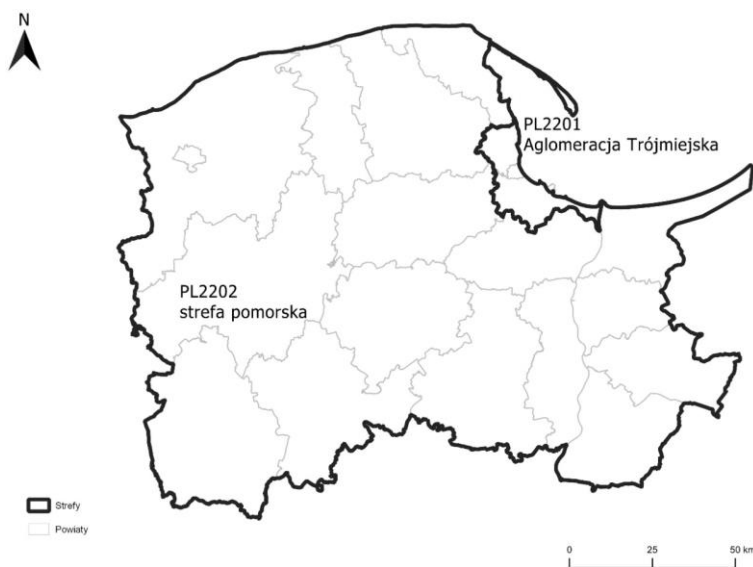
poza obszarem opracowania.

Działania Gminy Miejskiej Chojnice skupiły się głównie na eliminacji lokalnych kotłowni i dostarczania ciepła z jednego źródła oraz rozbudowie sieci gazowniczej, w celu umożliwienia mieszkańcom zmiany rodzaju ogrzewania na gazowe. W kwestii ograniczenia emisji zanieczyszczeń do atmosfery podjęto działania mające na celu zcentralizowanie miejsc wytwarzania energii cieplnej.

Zgodnie z art. 89 ustawy z dnia 27 kwietnia 2001 r. - Prawo ochrony środowiska (t.j. Dz. U. z 2021 r. poz. 1973, 2127, 2269, z 2022 r. poz. 1079, 1260, 1504, 1576, 1747, 2088, 2127, 2375) Główny Inspektor Ochrony Środowiska (w tym Regionalne Wydziały Monitoringu Środowiska GIOŚ na poziomie województw) dokonały oceny poziomów substancji w powietrzu w danej strefie za rok poprzedni, a następnie dokonały klasyfikacji stref, dla każdej substancji odrębnie, według określonych kryteriów. Wyniki ocen dla danego województwa były niezwłocznie przekazywane zarządowi województwa. Główny Inspektor Ochrony Środowiska dokonał zbiorczej oceny jakości powietrza w skali kraju. Na tej podstawie powstała Roczna ocena jakości powietrza w województwie pomorskim raport wojewódzki za rok 2020.

Zgodnie z podziałem kraju na strefy, określonym w rozporządzeniu Ministra Środowiska z dnia 2 sierpnia 2012 r. w sprawie stref, w których dokonuje się oceny jakości powietrza (Dz. U. z 2012 r. poz. 914) teren opracowania znajduje się w strefie pomorskiej.

Ryc. 14. Podział województwa pomorskiego na strefy dla celów oceny jakości powietrza za 2020 r.



Źródło: GIOŚ

Miasto Chojnice posiada opracowany Plan Gospodarki Niskoemisyjnej Gminy Miejskiej Chojnice na lata 2015 - 2020, uchwalony uchwałą Nr XX/210/16 Rady Miejskiej w Chojnicach z dnia 25 kwietnia 2016 r.

Zasięg ewentualnej uciążliwości dla środowiska, wynikający z prowadzonej działalności, powinien być ograniczony do granic terenu, do którego właściciel posiada tytuł prawny, oddziaływanie to nie może także negatywnie wpływać na stan środowiska, w tym na grunt, wody podziemne oraz powietrze atmosferyczne.

W zapisach planu dotyczących zagospodarowania terenów plan uwzględniono działania zapobiegające przekroczeniom wartości dopuszczalnych poziomów stężeń zanieczyszczeń powietrza m.in. poprzez:

- ustalenie zaopatrzenia w ciepło:



- z istniejącego systemu ciepłowniczego, przy czym dopuszcza się jego rozbudowę i przebudowę lub z indywidualnych źródeł, z zastosowaniem technologii i paliw nie przekraczających dopuszczalnych norm emisji, zgodnie z przepisami odrębnymi,
- dopuszcza się realizację paneli fotowoltaicznych o mocy przekraczającej 500 kW.

Nie przewiduje się wzrostu zanieczyszczeń wynikających ze źródeł lokalnych ogrzewania. Ponadto w obszarze planu powstawać będą nieznaczne zanieczyszczenia emitowane przez pojazdy mechaniczne - głównie samochody osobowe.

W czasie prowadzenia inwestycji możliwe jest krótkoterminowe użytkowanie urządzeń mogących stanowić dodatkowe źródło zanieczyszczenia powietrza.

W wyniku przeprowadzonych analiz ustaleń planu nie przewiduje się powstania źródeł znaczącego negatywnego oddziaływania na warunki aerosanitarne (powietrze) w tym: bezpośredniego, pośredniego, wtórnego, skumulowanego, krótkoterminowego, średnioterminowego, długoterminowego, stałego i chwilowego.

### **Wpływ na warunki akustyczne**

Dla terenu objętego miejscowym planem zagospodarowania przestrzennego nie były wykonywane pomiary hałasu. Bezpośrednio do analizowanego terenu nie przylegają tereny chronione akustycznie.

Zważywszy na bliskość zabudowy chronionej akustycznie, zgodnie z oceną przeprowadzoną na podstawie faktycznego zagospodarowania i wykorzystania terenu oraz studium uwarunkowań i kierunków zagospodarowania przestrzennego, a także miejscowych planów zagospodarowania przestrzennego, w wyniku przeprowadzonych analiz, wykorzystując wyłącznie dostępne dane literaturowe dokonano teoretycznej analizy akustycznej dla obszaru opracowania nie przewiduje się znaczącego negatywnego oddziaływania w zakresie warunków akustycznych w tym: bezpośredniego, pośredniego, wtórnego, skumulowanego, krótkoterminowego, średnioterminowego, długoterminowego, stałego i chwilowego.

### **Gospodarka wodno - ściekowa, zanieczyszczenia wód powierzchniowych i podziemnych**

W granicach obszaru opracowania nie są zlokalizowane żadne ciek i nie ma indywidualnych ujęć wód podziemnych.

W planie ustalono warunki odprowadzania wód opadowych i roztopowych w granicach działki, zgodnie z przepisami odrębnymi, z dopuszczeniem odprowadzenia do sieci kanalizacji deszczowej.

Nie przewiduje się, aby zapisy planu miały znaczący negatywny wpływ na stan wód powierzchniowych w granicach planu i poza jego obszarem.

W planie wprowadzono także ustalenia ograniczające negatywny wpływ nowego zainwestowania na wody podziemne poprzez odprowadzanie ścieków do istniejącej lub projektowanej miejskiej sieci kanalizacji sanitarnej, a zaopatrzenie w wodę z istniejącej lub projektowanej sieci wodociągowej oraz z indywidualnych ujęć.

Ewentualnie w wyniku prowadzenia prac budowlanych mogą wystąpić bezpośrednie i pośrednie krótkoterminowe wahania wód gruntowych w sąsiedztwie inwestycji, jednak nie powinny one wpłynąć negatywnie na szatę roślinną oraz pozostałe elementy środowiska analizowanego terenu, w tym również na zamieszkania.

W wyniku przeprowadzonych analiz ustaleń planu nie przewiduje się powstania znaczącego negatywnego oddziaływania na wody podziemne w tym: wtórnego, skumulowanego, średnioterminowego, długoterminowego i stałego.

### **Zagrożenie promieniowaniem elektromagnetycznym**

W planie nie przewiduje się znaczącego negatywnego oddziaływania w tym zakresie.

### **Wytwarzanie odpadów**

Każde nowe zainwestowanie generuje wytwarzanie odpadów. Głównym źródłem odpadów w granicach planu staną się usługi.

Podstawową masę odpadów obecnie stanowią (i stanowić będą) typowe odpady komunalne: odpady organiczne (pochodzenia roślinnego, zwierzęcego i inne), papier i tektura, tworzywa sztuczne, materiały tekstylne, szkło, metale, odpady mineralne, drobna frakcja popiołowa, odpady niebezpieczne znajdujące się w strumieniu odpadów komunalnych.

W wyniku realizacji zamierzeń inwestycyjnych, poza odpadami socjalno - bytowymi nie będą mogły powstawać odpady niebezpieczne i inne niż niebezpieczne.

Zgodnie z planem gospodarki odpadami ilość składników odpadów powinna być zredukowana na rzecz kompostowania i wtórnego wykorzystania odpadów.

Usuwanie odpadów komunalnych z terenu objętego miejscowym planem zagospodarowania przestrzennego odbywać się będzie na podstawie:

- uchwały Nr XV/213/20 Rady Miejskiej w Chojnicach z dnia 24 lutego 2020 r. w sprawie ogłoszenia jednolitego tekstu uchwały w sprawie uchwalenia regulaminu utrzymania czystości i porządku na terenie Gminy Miejskiej Chojnice,
- uchwały Nr XXI/222/16 Rady Miejskiej w Chojnicach z dnia 13 czerwca 2016 r. w sprawie uchwalenia regulaminu utrzymania czystości i porządku na terenie Gminy Miejskiej Chojnice (tekst jednolity).

Uchwała w sprawie uchwalenia regulaminu utrzymania czystości i porządku na terenie Gminy Miejskiej Chojnice określa m.in.:

- rodzaje i minimalne pojemności pojemników przeznaczonych do zbierania odpadów komunalnych na terenie nieruchomości i na drogach publicznych oraz warunki rozmieszczania tych pojemników i ich utrzymywania w odpowiednim stanie sanitarnym, porządkowym i technicznym,
- częstotliwość i sposób pozbywania się odpadów komunalnych i nieczystości ciekłych z terenu nieruchomości oraz z terenów przeznaczonych do użytku publicznego.

Sposób zagospodarowania mas ziemnych usuwanych lub przemieszczanych w związku z realizacją inwestycji oraz odpadów budowlanych w postaci gruzu, zostanie uwzględniony w projekcie budowlanym lub w zgłoszeniu robot budowlanych.

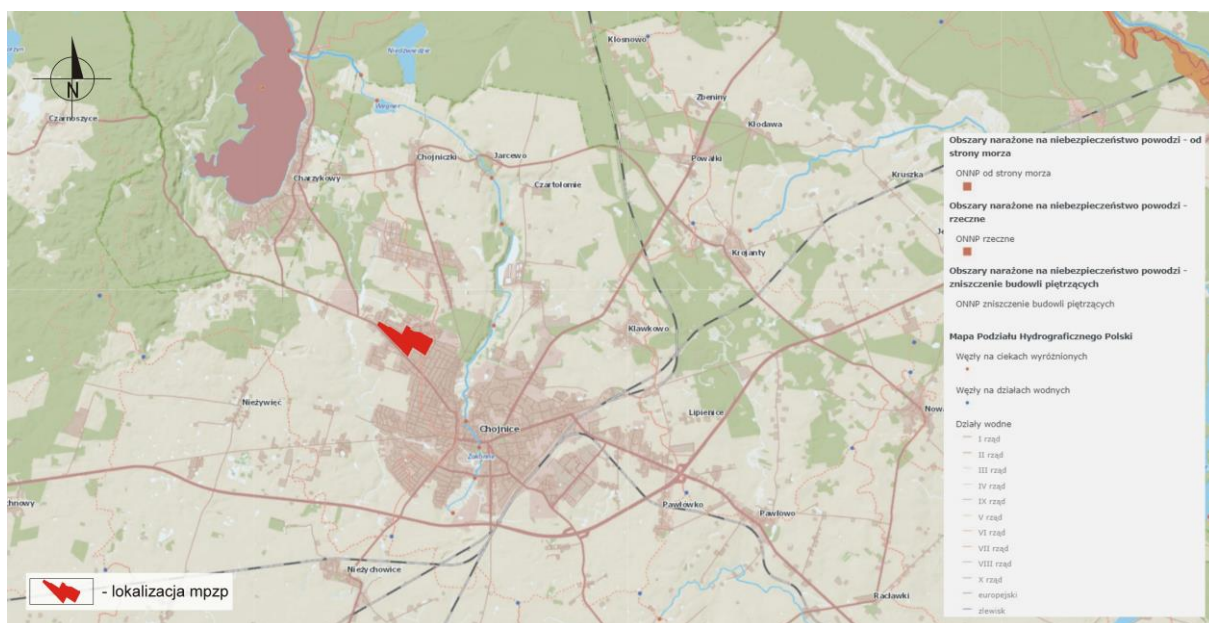
Plan ustala segregację i zagospodarowanie odpadów, zgodnie z lokalnymi przepisami.

W wyniku przeprowadzonej analizy nie przewiduje się powstawania znaczącego negatywnego oddziaływania, które mogłoby powstać w wyniku zbiorki i wywozu odpadów.

### **Obszary narażone na niebezpieczeństwo powodzi**

Obszar objęty mpzp nie znajduje się w zasięgu tzw. obszaru potencjalnego zagrożenia powodzią.

Ryc. 15. Lokalizacja mpzp względem obszarów narażonych na niebezpieczeństwo powodzi.



### Ryzyko wystąpienia poważnych awarii przemysłowych

W granicach planu nie występują zakłady i instalacje stwarzające zagrożenie wystąpienia poważnych awarii przemysłowych. Przez teren objęty planem nie przebiegają szlaki komunikacyjne, po których odbywałby się transport substancji niebezpiecznych.

W planie nie przewiduje się składowania odpadów niebezpiecznych. Ustalone w planie rozwiązania przestrzenne, realizacyjne i techniczne odpowiadają wymaganiom określonym w przepisach ochrony środowiska.

Zagospodarowanie przestrzenne i zasady jego realizacji ustalone w planie dostosowane są do uwarunkowań przyrodniczych i docelowo zapewniają zachowanie jakości życia mieszkańców oraz zapobiegają lub ograniczają negatywne oddziaływanie planu na życie i zdrowie ludzi.

W wyniku realizacji zapisów mpzp nie przewiduje się powstania zagrożeń dla ludzi na obszarze planu i w strefie jego wpływu oraz nie powstaną szczególne zagrożenia dla środowiska poza niewielkimi, których charakter jest typowy dla terenów przekształcanych urbanistycznie.

W planie nie przewiduje się znaczącego negatywnego oddziaływania w tym zakresie.

### 5.12. Obszary o przewidywanym znaczącym oddziaływaniu wraz z oceną stanu środowiska na tych obszarach.

Po przeanalizowaniu ustaleń planu nie stwierdza się powstania obszarów o przewidywanym znaczącym oddziaływaniu na środowisko. W planie wprowadzono liczne rozwiązania, które mają na celu zapobieganie negatywnym oddziaływaniom zainwestowania na środowisko.

Jako znaczące oddziaływanie przyjęto oddziaływanie powodujące przekroczenie standardów, norm czy inaczej zdefiniowanych pożądanych stanów środowiska.

Plan ustala zasady zagospodarowania i warunki zabudowy odnosząc się priorytetowo do zagadnień ochrony środowiska.

### **5.13. Kompleksowa ocena przewidywanych oddziaływań na środowisko.**

W granicach opracowania nie występują wartościowe przyrodniczo tereny, na których można się spodziewać niekorzystnych oddziaływań wynikających z realizacji zapisów planu.

W granicach objętych planem obecny stan zachowania walorów krajobrazowych ocenić można jako dobry.

Analizowany obszar mpzp znajduje się poza obszarami poddanymi ochronie prawnej z tytułu ustawy z dnia 16 kwietnia 2004 r. o ochronie przyrody (t.j. Dz. U. z 2022 r. poz. 916, 1726, 2185, 2375).

Z analizy prognozowanych zmian przestrzennych i ich jakości wynikających z realizacji ustaleń mpzp wynika, że na całym obszarze nie nastąpi zmiana dotychczasowej funkcji, a więc nie wystąpi uszczuplenie istniejącej powierzchni biologicznie czynnej.

Po przeanalizowaniu ustaleń planu nie stwierdza się powstania obszarów o przewidywanym znaczącym negatywnym oddziaływaniu na środowisko. W planie wprowadzono liczne rozwiązania, które mają na celu zapobieganie negatywnym oddziaływaniom zainwestowania na środowisko. Zmiany w zainwestowaniu terenu wynikające z realizacji ustaleń planu nie będą miały istotnego wpływu na funkcjonowanie systemu przyrodniczego.

Biorąc pod uwagę stan istniejący, proponowane zagospodarowanie oraz ograniczony zakres problemów i położenie poza obszarem Natura 2000, obszar planu nie wymaga alternatywnych rozwiązań do rozwiązań zawartych w projektowanym dokumencie.

W planie znalazły się ustalenia mające na celu zapobieganie, ograniczanie oraz kompensację przyrodniczą negatywnych oddziaływań na środowisko oraz w miarę możliwości planistycznych i technicznych, optymalne rozwiązania realizacyjne projektowanego mpzp.

Ustalenia planu nie wymagają kompensacji przyrodniczej w zakresie funkcjonowania i jakości zbiorowisk roślinnych.

W planie ustalono zasady zagospodarowania i warunki zabudowy odnosząc się priorytetowo do zagadnień ochrony środowiska przyrodniczego.

W wyniku przeprowadzonych analiz ustaleń planu nie stwierdzono powstania znaczącego negatywnego oddziaływania na środowisko w granicach planu i w jego sąsiedztwie w tym: bezpośredniego, pośredniego, wtórnego, skumulowanego, krótkoterminowego, średnioterminowego, długoterminowego, stałego i chwilowego.

### **6. Propozycje przewidywanych metod analizy skutków realizacji postanowień projektowanego dokumentu.**

W odniesieniu do projektu powyższego dokumentu, po jego uchwaleniu, będzie miał zastosowanie art. 32 ustawy z dnia 27 marca 2003 r. o planowaniu i zagospodarowaniu przestrzennym (t.j. Dz. U. 2023 poz. 977). W wyniku powyższych przepisów niezbędne będzie dokonanie analizy zmian w zagospodarowaniu przestrzennym w okresie czasowym wynikającym z tego przepisu.

Stosowne analizy powinny być poszerzone o analizy skutków realizacji postanowień projektowanego dokumentu. Metody analizy powinny uwzględniać analizę dostępnych informacji o środowisku oraz pomiary porealizacyjne w świetle obowiązujących przepisów odrębnych.

### **7. Informacje o możliwym transgranicznym oddziaływaniu na środowisko.**

Zgodnie z przepisami zawartymi w ustawie z dnia 3 października 2008 r. o udostępnianiu informacji o środowisku i jego ochronie, udziale społeczeństwa w ochronie środowiska oraz o ocenach oddziaływania na środowisko (t.j. Dz. U. z 2022 r. poz. 1029, 1260, 1261, 1783, 1846,

2185, 2687, z 2023 r., poz. 553), działu VI dotyczącego postępowanie w sprawie transgranicznego oddziaływania pochodzącego z terytorium Rzeczypospolitej Polskiej w przypadku projektów polityk, strategii, planów i programów opracowywany dokument nie będzie miał oddziaływania transgranicznego.

## **8. Streszczenie w języku niespecjalistycznym.**

Powyższa prognoza oddziaływania na środowisko jest dokumentacją sporządzaną na potrzeby postępowania prowadzonego w ramach strategicznej oceny oddziaływania na środowisko miejscowego planu zagospodarowania przestrzennego terenu przy ulicy Bytowskiej w Chojnicach.

W prognozie dokonano analizy i oceny przewidywanych oddziaływań ustaleń planu na środowisko, a w szczególności na różnorodność biologiczną, ludzi, zwierzęta, rośliny, wodę, powietrze, powierzchnię ziemi, krajobraz, klimat, zasoby naturalne, z uwzględnieniem zależności między tymi elementami środowiska i między oddziaływaniami na te elementy.

W zapisach planu zostały uwzględnione ustalenia podstawowego dokumentu planistycznego, jakim studium uwarunkowań i kierunków zagospodarowania przestrzennego miasta Chojnice.

Rozwiązania przyjęte w projekcie planu, zwłaszcza w zakresie struktury funkcjonalnej umożliwiają efektywniejsze wykorzystanie terenów.

Uchwalenie planu umożliwi rozwój obszaru poprzez wprowadzanie funkcji niekolidujących z charakterem terenów sąsiednich, stanowiąc jednocześnie kontynuację ich dotychczasowego zainwestowania i kierunków rozwoju.

Sporządzony dokument, obejmujący określony fragment terenu jako akt prawa miejscowego jednoznacznie precyzuje ustalenia planistyczne (określa możliwości architektoniczno - budowlane) dla określonej przestrzeni miasta poprzez wyraźne zdefiniowanie kierunków rozwoju polityki przestrzennej (w tym przypadku teren zabudowy usługowej oraz obiektów produkcyjnych, składów i magazynów). Ponadto warunkuje rozwój miasta zarówno pod względem urbanistycznym jak i gospodarczym organizując i porządkując ład przestrzenny zgodnie z zasadą zrównoważonego rozwoju.

Przed przystąpieniem do powyższego opracowania przeanalizowano również inne uwarunkowania formalno - prawne. W prognozie przeanalizowano zgodność mpzp z przepisami prawa dotyczącymi ochrony środowiska. Analizom poddano istniejący stan środowiska oraz potencjalne zmiany stanu w przypadku braku realizacji mpzp.

Obszar opracowania nie znajduje się w obszarze Natura 2000 oraz w obszarach objętych formami ochrony przyrody, o których mowa w art. 6 ust. 1 pkt 1 - 5, 8 i 9 ustawy z dnia 16 kwietnia 2004 r. o ochronie przyrody (t.j. Dz. U. z 2022 r. poz. 2556, 2687) lub w otulinach form ochrony przyrody, o których mowa w art. 6 ust. 1 pkt 1 - 3 tejże ustawy.

Tereny w granicach planu nie znajdują się w obszarach narażonych na niebezpieczeństwo powodzi oraz obszarach szczególnego zagrożenia powodzią w rozumieniu ustawy Prawo wodne.

Zgodnie z rozporządzeniem Rady Ministrów z dnia 18 października 2016 r. w sprawie Planu zagospodarowania wodami na obszarze dorzecza Wisły (Dz. U. z 2016 r., poz. 1911) rejon ul. Bytowskiej w Chojnicach, objęty projektem miejscowego planu zagospodarowania przestrzennego znajduje się w następującym obszarze jednolitej części wód podziemnych - JCWPd 27 (PLGW200027).

Rejon ul. Bytowskiej w Chojnicach, objęty projektem miejscowego planu zagospodarowania przestrzennego znajduje się w następującym obszarze jednolitej części wód powierzchniowych:

- rzecznych - RW2000252923979 - o nazwie Brda od wpływu do jez. Charzykowskiego do wpływu z jez. Kosobudno,
- jeziornych PLLW 20290 - o nazwie jezioro Charzykowskie.

Odległość terenów objętych planem od Jeziora Charzykowskie wynosi ok. 2,9 km.

W zasadniczej części prognozy oddziaływania ustaleń planu na środowisko opisano przewidywane, ewentualne przekształcenia środowiska następujące na skutek:

- realizacji sformułowanych w projekcie planu zapisów, mających wpływ na przekształcenia środowiska,
- realizacji zawartych w projekcie planu rozwiązań zmierzających do minimalizacji negatywnych zjawisk.

Plan ustala przeznaczenie i zasady zagospodarowania dla terenów wydzielonych na rysunku planu liniami rozgraniczającymi i oznaczonych numerem porządkowym oraz symbolem literowym określającym przeznaczenie terenu. W planie ustalono zasady i standardy kształtowania zabudowy i zagospodarowania dla analizowanego terenu oraz zasady ochrony środowiska, przyrody i krajobrazu.

Zasięg ewentualnej uciążliwości dla środowiska, wynikający z prowadzonej działalności usługowej powinien być ograniczony do granic terenu, do którego właściciel posiada tytuł prawny, oddziaływanie to nie może także negatywnie wpływać na stan środowiska, w tym na grunt, wody podziemne oraz powietrze atmosferyczne.

W celu ochrony wód powierzchniowych i podziemnych plan określa warunki, iż:

- w liniach rozgraniczających tereny dopuszcza się sytuowanie sieci infrastruktury technicznej zgodnie z przepisami odrębnymi, a także przebudowy, zmiany lokalizacji, istniejących sieci kolidujących z planowaną zabudową,
- obowiązuje zaopatrzenie w wodę z systemu wodociągowego lub indywidualnych ujęć,
- dopuszcza się rozbudowę sieci i urządzeń wodociągowych do zaopatrzenia zabudowy w wodę, w oparciu o istniejące i projektowane sieci wodociągowe,
- ścieki odprowadza się do kanalizacji sanitarnej zgodnie z przepisami odrębnymi,
- dopuszcza się rozbudowę sieci i urządzeń kanalizacji sanitarnej,
- wody opadowe i roztopowe odprowadzić należy w obrębie działki budowlanej lub do kanalizacji deszczowej, zgodnie z przepisami odrębnymi,

W wyniku realizacji zapisów mpzp dla terenów:

- 1) zabudowy mieszkaniowej jednorodzinnej 2MN, 6MN, 9MN, 13MN, 22MN, 27MN, 35MN, 41MN, 42MN, 43MN, 44MN dopuszczono wysokość zabudowy: nie więcej niż 10,0 m,
- 2) zabudowy mieszkaniowej jednorodzinnej lub usługowej 1MN-U, 8MN-U, 11MN-U, 15MN-U, 17MN-U, 20MN-U, 26MN-U, 38MN-U, 51MN-U dopuszczono wysokość zabudowy: nie więcej niż 12,0 m,
- 3) usług kultu religijnego 50UR dopuszczono wysokość zabudowy: nie więcej niż 15,0 m, dla dominanty wysokiej nie więcej niż 50,0 m,
- 4) elektroenergetyki 18IE dopuszczono wysokość zabudowy: nie więcej niż 6,0 m.

Zatem zainwestowanie nie wpłynie znacząco negatywnie na walory krajobrazu, zarówno w granicach terenów objętych opracowaniem jak i na terenach sąsiednich.

W planie ustalono zasady ochrony i kształtowania ładu przestrzennego, ochrony środowiska, przyrody i krajobrazu, ochrony dziedzictwa kulturowego i zabytków oraz zasady modernizacji, rozbudowy i budowy systemów komunikacji i infrastruktury technicznej.

Ustalono minimalny udziału powierzchni biologicznie czynnej do powierzchni działki budowlanej.

Ustalenia projektu planu uwzględniają uwarunkowania przyrodnicze i stwarzają warunki do ograniczenia uciążliwości dla środowiska przyrodniczego, związanych z planowanym zagospodarowaniem.

Skala i rodzaj oddziaływania na środowisko realizacji ustaleń planu nie zagraża jakości środowiska na terenach przyrodniczych objętych ochroną. Planowane zagospodarowanie nie będzie miało negatywnego wpływu na warunki występowania siedlisk na obszarach Natura 2000 oraz ich integralność.